



LIETUVOS RESPUBLIKOS VALSTYBĖS KONTROLĖ

VALSTYBINIO AUDITO ATASKAITA

VALSTYBINIO AUDITO ATASKAITOJE „VĮ LIETUVOS PAŠTO GALIMYBĖS DIDĖJANČIOS KONKURENCIJOS SĄLYGOMIS PAGERINTI VEIKLOS REZULTATUS“ PATEIKTŲ REKOMENDACIJŲ ĮGYVENDINIMAS

2006 m. gruodžio 22 d. Nr. VA-20-3P-34
Vilnius

SANTRAUKA

Pašto paslaugų reikšmė ir svarba yra neabejotina tiek socialiniu, tiek ekonominiu požiūriu. Pašto paslaugos – tai ryšių rinkos dalis, kuri susijusi su daugeliu ūkio sektorių ir daro jiems įtaką. Pripažindama svarbų pašto paslaugų vaidmenį, Valstybės kontrolė 2003 metais atliko auditą VĮ Lietuvos pašte (toliau – Lietuvos paštas) ir pateikė rekomendacijas dėl tolesnio įmonės veiklos gerinimo.

Šio audito tikslas – išanalizuoti, kaip vykdomos minėtoje audito ataskaitoje pateiktos rekomendacijos ir įvertinti, kokią įtaką daro rekomendacijų įgyvendinimas Lietuvos pašto veiklos rezultatams. Rekomendacijų vykdymą nagrinėjome pagal tris Lietuvos pašto veiklos sritis: 1) naujų pašto paslaugų diegimo nauda bendrovei; 2) transporto panaudojimo, motorizuoto pašto pristatymo bei kilnojamųjų paštų veiklos sričių analizė;

Audito metu nustatėme, kad per 2003–2005 metų ir 2006 m. 9 mėnesių laikotarpį Lietuvos paštas įdiegė 14 naujų paslaugų, kurios sudarė apie 7 proc. visų uždirbamų bendrovės pajamų. Tačiau tik dvi paslaugos iš įdiegtų paslaugų duoda per 90 proc. visų naujų paslaugų pajamų. Tai rodo, kad daugelis naujų paslaugų nepasiteisino. Per minėtą laikotarpį Lietuvos paštas padidino pajamas iš paslaugų 14 proc., tačiau sąnaudos per tą patį laikotarpį padidėjo 17 proc. Bendrovės vadovybė nepanaudojo visų galimybių mažinti sąnaudas ir užtikrinti efektyvesnę veiklą.

Lietuvos paštas nuo 1980 m. neįsteigė nė vieno naujo kilnojamojo pašto, nebuvo peržiūrėti anksčiau įsteigtų kilnojamųjų paštų maršrutai ir nebuvo spręstas maršrutų tikslingumo klausimas, nors tai buvo rekomenduota padaryti 2003 m. Valstybinio audito ataskaitoje. Valstybės kontrolės rekomendaciją dėl kilnojamųjų paštų maršrutų plėtimo tikslingumo ruošiamasi pradėti įgyvendinti tik 2007 m. pradžioje. Vieno kilnojamojo pašto įsteigimas Lietuvos paštui leistų sumažinti sąnaudas daugiau kaip 80 tūkst. Lt per metus.

Šio audito metu nustatėme, kad per 2003–2006 metus neįvyko esminių pasikeitimų bendrovės nekilnojamojo turto struktūroje. Lietuvos paštas per šį laikotarpį nepardavė nė vieno nenaudojamo nekilnojamojo turto objekto, todėl patyrė šio turto eksploatavimo ir priežiūros sąnaudas, be to, skaičiavo nenaudojamo turto nusidėvėjimo sąnaudas. Po įmonės reorganizavimo 2006 m. buvo pradėtas Bendrovės turto valdymo pertvarkymas. Šiuo metu bendrovėje nėra nustatyto funkcinio ryšio tarp Turto valdymo tarnybos ir apskričių paštų, kuris užtikrintų aiškų turto valdymo procesą ir atsakomybę.

2003 m. Valstybės kontrolės ataskaitoje buvo rekomenduota įvertinti autotransporto poreikį motorizuoto pašto siuntų pristatymui. Toks įvertinimas iki šio audito nebuvo atliktas. Bendrovė tik 2006-12-20 parengė automobilių poreikio planą 2007-2008 metams.

IŽANGA

Pašto paslaugos, būdamos svarbi ryšių ir prekybos priemonė, turi gyvybinę reikšmę visai ekonominei ir socialinei šalies veiklai. Pašto sektoriuje yra būtinas rinkos užtikrinimas, kad šiame sektoriuje didėtų investicijos ir būtų tenkinami vartotojų ir naudotojų poreikiai.

Valstybės kontrolė, suprasdama pašto sektoriaus svarbą visuomenei, 2003 metais atliko veiklos auditą Valstybės įmonėje Lietuvos paštas. Audito tikslas – nustatyti, ar Lietuvos paštas turi galimybių didėjančios konkurencijos sąlygomis pagerinti veiklos rezultatus. Valstybinio audito 2003-08-07 ataskaitoje „Valstybės įmonės Lietuvos pašto galimybės didėjančios konkurencijos sąlygomis pagerinti veiklos rezultatus“ buvo išnagrinėtos šios temos: Valstybės tikslai ir uždaviniai pašto paslaugų teikimo srityje, Lietuvos pašto veikla ir rinkos aplinka, Lietuvos pašto galimybės pagerinti veiklos rezultatus geriau panaudojant turimus išteklius ir apskaitos sistemos neatitikimas pašto įstatymo ir kitų norminių aktų reikalavimų.

Ataskaitoje buvo pateikta VĮ Lietuvos paštui rekomendacijos, kurios apėmė pagrindines įmonės veiklos sritis:

- naujų paslaugų diegimo;
- paslaugų kokybės gerinimo;
- motorizuoto ir samdomo transporto panaudojimo;
- kilnojamųjų paštų diegimo;
- informacijos operatyvaus panaudojimo, transporto veiklos analizės atlikimo bei plėtojimo prognozių numatymo;
- pagrįstų investicijų prioritetų numatymo ir nenaudojamų patalpų panaudojimo klausimo sprendimą.

Audito tikslai:

- Išanalizuoti, kaip vykdomos Valstybės kontrolės 2003-08-07 valstybinio audito ataskaitoje „Valstybės įmonės Lietuvos pašto galimybės didėjančios konkurencijos sąlygomis pagerinti veiklos rezultatus“ pateiktos rekomendacijos;
- Nustatyti, kokią įtaką daro rekomendacijų įgyvendinimas Lietuvos pašto veiklos rezultatams.

Auditą pagal 2-ojo departamento direktorės Zitos Valatkienės 2006-09-04 pavedimą Nr. 20-3P atliko: vyriausioji valstybinė auditorė D. Balčėtienė (grupės vadovė), vyresnysis valstybinis auditorius V. Bačiauskas, valstybinė auditorė V. Barizienė.

Audito objektas – Valstybės kontrolės 2003-08-07 valstybinio audito ataskaitoje „Valstybės įmonės Lietuvos pašto galimybės didėjančios konkurencijos sąlygomis pagerinti veiklos rezultatus“ pateiktų rekomendacijų vykdymas. Apibendrinę pateiktas rekomendacijas, jų vykdymą nagrinėjome pagal tris Lietuvos pašto veiklos sritis: 1) naujų pašto paslaugų diegimo nauda bendrovei; 2) transporto panaudojimo, motorizuoto pašto pristatymo bei kilnojamųjų paštų veiklos sričių analizė; 3) nekilnojamojo turto pardavimo, perdavimo klausimų analizė.

Audito subjektas – AB Lietuvos paštas.

Valstybės įmonė Lietuvos paštas nuo 2006-01-03 reorganizuota į akcinę bendrovę Lietuvos paštas¹. AB Lietuvos pašto akcijų savininkė yra valstybė. Valstybei įgyvendinant jai nuosavybės teise priklausančių akcijų suteikiamas teises bendrovėje, atstovauja Lietuvos Respublikos susisiekimo ministerija.

Pagrindiniai AB Lietuvos pašto veiklos tikslai: teikti universaliąsias, rezervuotąsias, kitas pašto, pasiuntinių, finansines paslaugas, teikti kitas paslaugas ir vykdyti kitą veiklą, siekti pelno, racionaliai naudoti bendrovės lėšas, turtą bei kitus išteklius, užtikrinti turtinius akcininko interesus.²

AB Lietuvos paštas yra Lietuvos Respublikos Vyriausybės įpareigotas šalies teritorijoje teikti universaliąsias pašto paslaugas.

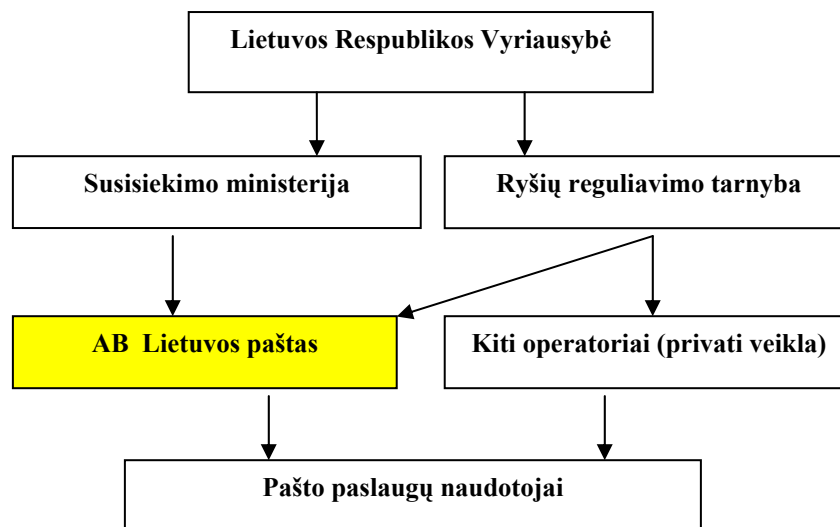
Lietuvos Respublikos Vyriausybė patvirtino Lietuvos pašto sektoriaus 2004–2008 metų plėtros strategiją, kurioje nustatyti pagrindiniai valstybės pašto sektoriaus veiklos tikslai – didinti Lietuvos pašto paslaugų rinkos patrauklumą vartotojams ir investuotojams; optimaliai liberalizuoti Lietuvos pašto paslaugų rinką; užtikrinti universaliųjų pašto paslaugų prieinamumą; užtikrinti pašto paslaugų konkurencingumą.

¹ Lietuvos Respublikos Valstybės įmonės Lietuvos pašto pertvarkymo į akcinę bendrovę Lietuvos pašta 2004-05-25 įstatymas Nr. IX-2245.

² AB Lietuvos pašto įstatų (įregistruotų 2006-01-03) 10 p.

Pašto ir pasiuntinių paslaugų teikimo rinkoje 2006 m. sausio 1 d. veikė 76 pašto ir (ar) pasiuntinių paslaugų teikėjai, iš jų 10 turėjo leidimą teikti pašto paslaugas. AB Lietuvos paštas yra didžiausia ir iki šiol svarbiausia pašto paslaugų teikėja Lietuvoje.

Pateikiame pašto ir pasiuntinių rinkos Lietuvoje ir jos administravimo schemą:



audito subjektas

1 pav. *Pašto sektoriaus dalyviai.*

Lietuvos pašto struktūra (2006-01-01):

- 11 filialų;
- Vilniaus, Kauno, Klaipėdos, Šiaulių, Panevėžio, Alytaus, Marijampolės, Utenos, Tauragės, Telšių apskrities centriniai paštai;
- Pašto pervežimo centras.

Pašto paslaugos teikiamos 955 vietose, iš jų 940-yje paštų (228 – miestuose ir 712 – kaimuose), 6 kilnojamosiuose paštuose ir 9 nutolusiose darbo vietose.

Vertinimo kriterijai

1. Įdiegtų naujų paslaugų rezultatas.
2. Kiek bendrovė galėjo sumažinti sąnaudų, steigdama kilnojamosius paštus, vietoj uždarytų nuostolingiausiai dirbančių stacionarių paštų.
3. Veiklos rezultatai, motorizuojant pašto siuntų pristatymą.
4. Išlaidos, susijusios su nenaudojamo nekilnojamojo turto išlaikymu.

Audito procesas

Atlikdami auditą nagrinėjome teisės aktus, reglamentuojančius pašto veiklą, kaip vykdomos Valstybės kontrolės 2003-08-07 ataskaitoje Nr. 2020-20 pateiktos rekomendacijos, analizavome 2003–2005 metų Lietuvos pašto veiklos ataskaitas, Klientų aptarnavimo centro darbo ataskaitas, susipažinome su 2006–2008 metų strateginiu veiklos planu.

Duomenis rinkome taikydami tikrinimo (dokumentų nagrinėjimo), apklausos (pokalbių), statistinės analizės ir kitas procedūras.

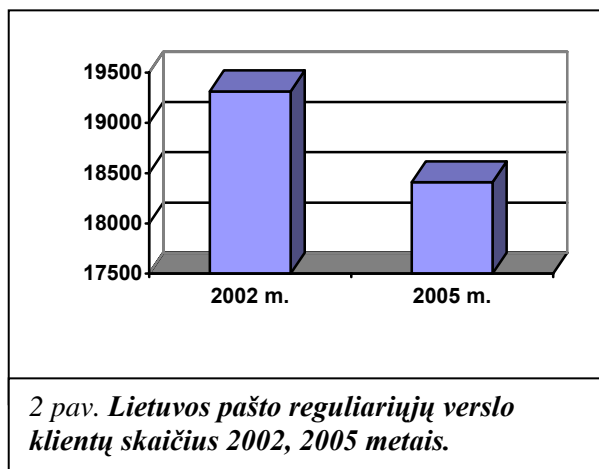
Lankėmės Susisiekimo ministerijoje, Ryšių reguliavimo tarnyboje prie Lietuvos Respublikos Vyriausybės, kalbėjomės su atsakingais asmenimis apie problemas pašto sektoriuje.

Atlikdami auditą, laikėmės prielaidos, kad mums pateikti duomenys yra teisingi, o dokumentų kopijos atitinka originalus.

AUDITO REZULTATAI

1. NAUJŲ PAŠTO PASLAUGŲ ĮDIEGIMO ANALIZĖ

Lietuvai įstojus į Europos Sąjungą, rinkos liberalizavimas turėjo įtakos ir Lietuvos pašto veiklai. Labai išaugo konkurencija, ypač pasiuntinių pašto veikloje. Teisė teikti pašto ir pasiuntinių paslaugas 2006-01-01 datai buvo suteikta 75 pasiuntinių paslaugų teikėjams. Bendrovė prarado dalį užimamos rinkos ir dėl didėjančios konkurencijos gali prarasti dar daugiau.



Iš 2 pav. matyti, kad 2005 metais reguliariųjų verslo klientų skaičius, palyginus su 2002, sumažėjo apie 6 proc. Todėl Lietuvos paštui labai svarbu ne tik neprarasti esamų klientų, bet ir pritraukti naujų. Vienas iš būdų išsaugoti ir pritraukti klientus gali būti pašto, pasiuntinių ir kitų paslaugų įvairovės didinimas.

Valstybės kontrolės 2003 metais atlikto audito metu buvo pateikta rekomendacija, kurioje nurodyta atsižvelgti į paslaugų vartotojų pageidavimus plėsti

paslaugų asortimentą, gerinti jų kokybę.

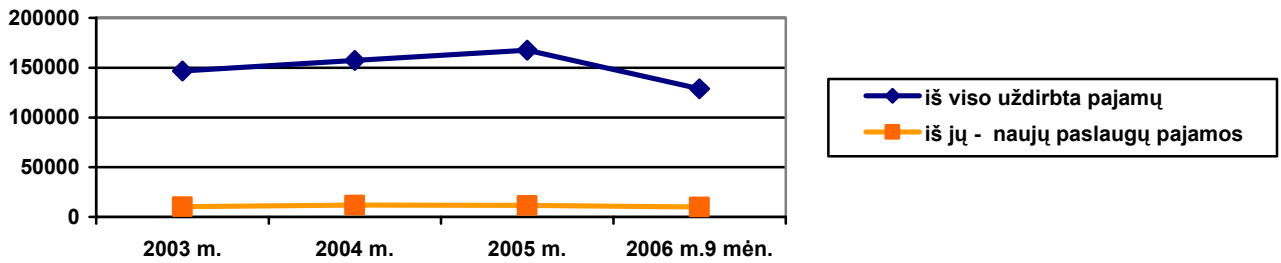
Lietuvos pašto Klientų aptarnavimo centras 2004 m., atsižvelgdamas į Pasaulinės pašto sąjungos rekomendacijas, parengė klientų poreikių tyrimo anketą, pagal kurią UAB „Viešųjų ryšių idėjos“ atliko Nacionalinį pašto paslaugų vartotojų poreikių tyrimą ir tyrimą „Lietuvos pašto įvaizdis“. Šis tyrimas buvo daugiau nukreiptas į žmonių nuomonę apie įmonę, teikiamų paslaugų kokybę, klientų aptarnavimo gerinimą, tarifų dydį. Apklausos apie naujų paslaugų diegimą ar kokių naujų paslaugų pasigenda klientai, nebuvo.

Klientų aptarnavimo centras kiekvienais metais rengia metų darbo ataskaitas, kuriose išsamiai pagal kiekvieną paslaugos rūšį aprašomos paslaugų apimtys, gautos pajamos, paslaugos apimčių kitimas, lyginant su praėjusiais metais, to priežastys bei kita informacija. Aprašomos tais metais pradėtos teikti naujos paslaugos, vykdomos akcijos, atlikti rinkos (konkurencijos) tyrimai. Mūsų nuomone, šios ataskaitos yra labai vertinga medžiaga Lietuvos pašto vadovybei (administracijai, valdybai) atlikti pašto ir pasiuntinių paslaugų analizę, priimti sprendimus, planuoti tolesnę veiklos strategiją.

Šio audito metu nustatyta, kad per 2003–2005 metus ir 2006 m. I pusmetį pradėta teikti 14 naujų paslaugų: 2003 m. - 9 naujos paslaugos, tačiau iki šiol teikiamos šešios, t. y. trečdalis paslaugų nepasiteisino ir buvo nutrauktos; per 2004–2006 m.(I pusr.) laikotarpį - 5 naujos paslaugos, iš kurių viena šiuo metu jau nebeteikiama.

Ar naujos paslaugos buvo pelningos, negalime nustatyti, nes bendrovė neskaičiuoja kiekvienos paslaugos patiriamų sąnaudų, išskyrus universaliųjų pašto paslaugų sąnaudų. Ryšių reguliavimo tarnybos direktoriaus 2005-07-01 įsakymu Nr. IV-625 patvirtintos Universaliųjų pašto paslaugų teikėjo sąnaudų apskaitos taisyklės, kuriomis vadovaudamasis Lietuvos paštas atskyrė minėtas sąnaudas nuo bendrųjų sąnaudų ir apskaito jas atskirai. Pagal bendrovės sudarytą 2005 metų universaliųjų pašto paslaugų sąnaudų ataskaitą, šių paslaugų teikimas nebuvo nuostolingas. Nuo 2006 metų AB Lietuvos paštas negauna tikslinių dotacijų (universaliųjų pašto paslaugų nuostoliams dengti) iš valstybės biudžeto.

Kaip minėta, pagal kiekvieną paslaugos rūšį apskaičiuojamos uždirbtos pajamos. Mūsų apskaičiavimu, uždirbtos pajamos už naujas paslaugas kasmet (2003, 2004, 2005 m.) sudarė apie 7 proc. visų atitinkamais metais gautų pajamų.



3 pav. Pajamos už paslaugas (tūkst. Lt).

Iš naujų paslaugų daugiausia pajamų (per 90 proc.) gaunama iš dviejų paslaugų: siuntų „Prekės paštu“ priėmimo, apdorojimo ir pristatymo Lietuvoje bei informacijos parengimo ir pristatymo, informacijos įteikimo gavėjams pasirašytinai.

Lietuvos paštas kasmet vykdo įvairias akcijas, kaip, pavyzdžiui: šv. Valentino dienos, „Pasveikink paštu Kaziuką ir Kazytę“, Motinos dienos, Kalėdų pašto ir kt. Tačiau šios akcijos nėra ta priemonė, kuri bendrovei padėtų uždirbti daugiau pajamų, nes kartais tai būna nuostolinga. Pavyzdžiui, 2003 m. vykdant akciją „Pasveikink paštu Kaziuką ir Kazytę“ patirta 6,3 tūkst. Lt sąnaudų, o uždirbta 0,9 tūkst. Lt pajamų. Todėl bendrovė kitais metais tokių akcijų nevykdė.

Lietuvos pašto Klientų aptarnavimo centro darbuotojų nuomone, bendrovei reikėtų daugiau dėmesio skirti tradicinėms pašto paslaugoms, nes daugelis naujų paslaugų nepasitvirtino. Tačiau bendrovės vadovybės nuomone, tradicinių pašto paslaugų pajamos, pagal užsienio paštų patirtį, gali mažėti, todėl reikia ieškoti alternatyvų, plečiant logistikos, finansines ar kitas paslaugas.

Lietuvos pašto generalinio direktoriaus įsakymu³ buvo patvirtintos Lietuvos pašte teikiamų paslaugų sąrašo tvarkymo taisyklės, kurios įsigaliojo nuo 2005 m. rugsėjo 15 dienos. Jose nustatyta naujų paslaugų teikimo tvarka, kurioje nurodyta, kad, norint pradėti teikti naują paslaugą, turi būti Klientų aptarnavimo centrui pateikta medžiaga apie atliktus rinkos tyrimus, laukiamus rezultatus ir perspektyvas. Tokios tvarkos nustatymas turėtų padėti išvengti nenaudingų naujų paslaugų, nes tai susiję su papildomomis sąnaudomis.

AB Lietuvos pašto 2006–2008 metų strategijos veiklos tiksluose numatyta siekti atsisakyti teikti nepelningas paslaugas, išlaikyti ir plėsti finansinių paslaugų rinką.

Per 2003–2005 metų laikotarpį Lietuvos pašto pajamos iš paslaugų padidėjo 14 proc. arba 20654,7 tūkst. Lt. Tai rodo, kad Lietuvos paštas stengiasi, siekdamas užtikrinti paslaugų teikimo

³ VĮ Lietuvos pašto generalinio direktoriaus 2005-09-07 įsakymas Nr. 1-282 „VĮ Lietuvos pašte teikiamų paslaugų sąrašo tvarkymo taisyklės“.

kokybę, ieškodamas pajamų šaltinių. Tačiau to nepakanka, norint, kad bendrovės veikla būtų efektyvi, nes šį rodiklį lemia ir sąnaudų lygis paslaugų procese. Kadangi sąnaudos augo sparčiau (per tą patį laikotarpį 17%) , nei pajamos, tai sąnaudų vienam pardavimo pajamų litui rodiklis taip pat didėjo – nuo 94,5 proc. (2003m.) iki 99,5 proc. (2005m.). Šio rodiklio ribos yra 50–90 proc., iš jo galima spręsti apie bendrovės veiklos efektyvumą. Taigi minėtas rodiklis rodo Lietuvos pašto veiklos efektyvumo užtikrinimo problemą. Jau 2003 metų Valstybės kontrolės ataskaitoje buvo pateiktos išvados apie įmonės galimybes mažinti sąnaudas. Bendrovės atsakingų darbuotojų paaiškinimu, įsigaliojus Verslo apskaitos standartams, sąnaudos didėjo dėl iš pelno priskaičiuotų darbuotojams išmokų.

AB Lietuvos pašto 2006-2008 strateginiame veiklos plane nurodyta, kad bendrovė turi didelį išlaidų mažinimo potencialą, kaip, pavyzdžiui, paštų skaičiaus optimizavimą, turto efektyvų panaudojimą.

IŠVADOS:

- **Per 2003-2005 metų ir 2006m. 9 mėnesių laikotarpį Lietuvos paštas pradėjo teikti 14 naujų paslaugų, kurios sudaro apie 7 proc. visų uždėjamų bendrovės pajamų. Tačiau tik dvi paslaugos iš įdiegtų paslaugų duoda per 90 proc. visų naujų paslaugų pajamų. Tai rodo, kad didesnė dalis naujų paslaugų nepasiteisino.**
- **Per 2003-2005 metų laikotarpį Lietuvos paštas padidino pajamas iš paslaugų 14 proc., tačiau sąnaudos per tą patį laikotarpį padidėjo 17 proc. Tai rodo, kad bendrovės vadovybė nepanaudojo visų galimybių mažinti sąnaudas ir užtikrinti efektyvesnę veiklą.**

2. TRANSPORTO PANAUDOJIMO, MOTORIZUOTO PAŠTO PRISTATYMO BEI KILNOJAMŪJŲ PAŠTŲ VEIKLOS SRIČIŲ ANALIZĖ

2.1. Kilnojamųjų paštų steigimo vertinimas

Valstybės kontrolės 2003 metų valstybinio audito ataskaitoje buvo išnagrinėtas esamų kilnojamųjų paštų reikalingumo klausimas ir pateikta rekomendacija spręsti klausimą dėl kilnojamųjų paštų maršrutų plėtimo tikslingumo, tuo būdu siekiant efektyvesnės pašto veiklos.

Kilnojamieji paštai yra viena iš alternatyvų keisti mažus nuostolingus paštus kaimo vietovėse, taip pat nutolusiose ar persidengiančiose paštų aptarnavimo teritorijose esančius paštus. Kilnojamieji paštai atlieka tokias pat funkcijas kaip ir stacionarūs paštai: surenka ir pristato pašto korespondenciją, vykdo pašto perlaidų priėmimą ir išmokėjimą, pristato pensijas ir pašalpas, teikia prenumeratos

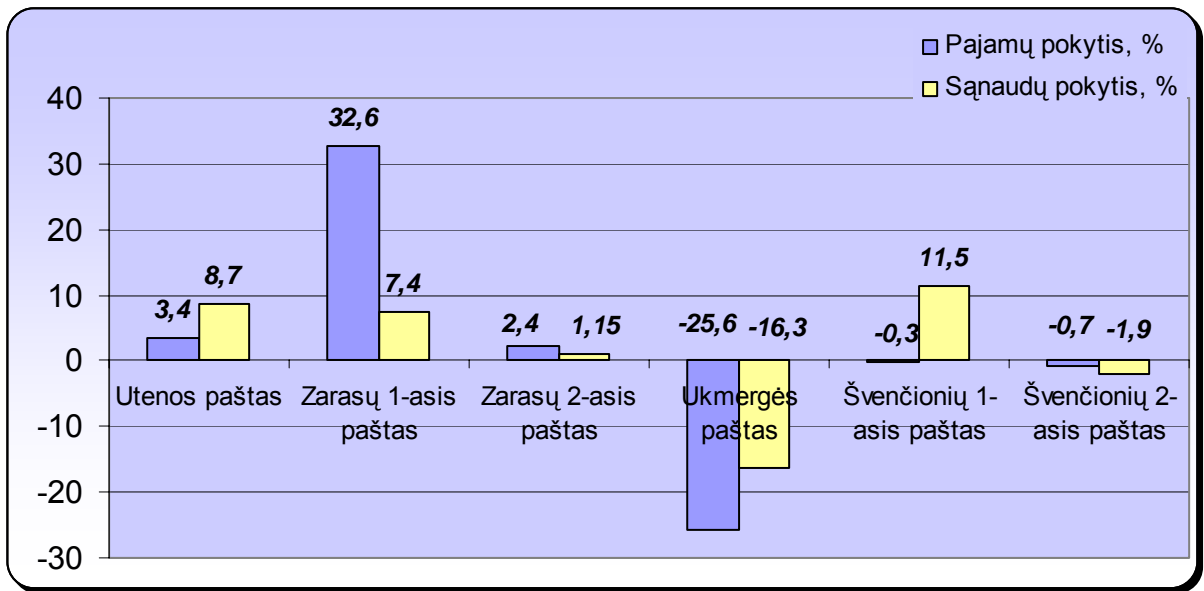
paslaugas, priima mokesčius ir teikia kitas pašto paslaugas. Šiuo metu Lietuvoje yra 6 kilnojамieji paštai: 3 Utenos ACP ir 3 Vilniaus ACP. Visi veikiantys kilnojамieji paštai buvo įsteigti 1977–1980 metais.

Šiuo metu pašto paslaugų teikimas atokiose kaimo vietovėse, net ir teikiant jas ne stacionariuose, o kilnojамuose paštuose, yra nuostolingas, tai rodo 2004, 2005 m. ir 2006 m. 9 mėnesių kilnojамųjų paštų rodikliai. (1 lentelė)

1 lentelė. Kilnojамųjų paštų Utenos ir Vilniaus ACP rodikliai

	Utenos ACP								
	Utenos kilnojамasis paštas			Zarasų 1-asis kilnojамasis paštas			Zarasų 2-asis kilnojамasis paštas		
	2004 m	2005 m.	2006 m 9 mėn.	2004 m	2005 m	2006 m. 9 mėn.	2004 m.	2005 m.	2006 m. 9 mėn.
Pelnas (+)/ nuostolis (-), Lt	-65698	-72620	-50942	-58874	-55898	-38658	-60610	-60953	-41096
	Vilniaus ACP								
	Ukmergės kilnojамasis paštas			Švenčionių 1-asis kilnojамasis paštas			Švenčionių 2-asis kilnojамasis paštas		
	2004 m	2005 m.	2006 m 9 mėn.	2004 m	2005 m	2006 m. 9 mėn.	2004 m.	2005 m.	2006 m. 9 mėn.
Pelnas (+)/ nuostolis (-), Lt	-53493	-48435	-12904	-48731	-56473	-8130	-66318	-64758	-12580

Per 2004-2006 m. laikotarpį kilnojамųjų paštų pajamos (atitinkamai ir sąnaudos) augo Utenos ACP kilnojамuosiuose paštuose, o Vilniaus ACP pajamos (atitinkamai ir sąnaudos) mažėjo.



4 pav. Utenos ir Vilniaus ACP kilnojamųjų paštų pajamų ir sąnaudų pokytis.

Lietuvos pašto duomenimis, pašto paslaugų teikimas kilnojamosiuose paštuose yra nuostolingas, tačiau mažiau nuostolingas, negu stacionariuose paštuose.

Nuo 1980 m. iki 2006 m. Lietuvos pašte nebuvo įsteigtas nė vienas naujas kilnojamas paštas. Per 2003-2005 metų laikotarpį nebuvo peržiūrėti anksčiau įsteigtų kilnojamųjų paštų maršrutai ir nebuvo spręstas maršrutų tikslingumo klausimas, nors tai buvo rekomenduota padaryti 2003 m. Valstybinio audito ataskaitoje. Iki 2006 m. sausio 1 d. už kilnojamųjų paštų priežiūrą buvo atsakingas bendrovės Eksploatacijos skyrius. Lietuvos pašto generalinio direktoriaus įsakymu 2006 m. buvo įkurtas naujas Paslaugų teikimo ir vietų valdymo skyrius⁴, kurio viena iš funkcijų – spręsti paštų tinklo plėtros, jų išdėstymo ir likvidavimo, taip pat kilnojamųjų paštų bei pašto agentų darbo organizavimo klausimus.

Pastebėjimas

Klausimas dėl kilnojamųjų paštų steigimo ir jų maršrutų tikslingumo pradėtas nagrinėti tik VĮ Lietuvos paštą reorganizavus į akcinę bendrovę ir pakeitus Lietuvos pašto struktūrą. Iki to laiko šiuo klausimu nebuvo priimta jokių esminių sprendimų.

Pagal 2005-02-21 sutartį tarp VĮ Lietuvos pašto ir VĮ „GIS-Centras“ yra atlikta analizė, siekiant įvertinti pašto tinklo charakteristikas. Susisiekimo ministro įsakymu yra patvirtintos paštam 8 km (kaimų) ir 3 km (miestų) spindulio aptarnavimo teritorijos⁵. Pagal tai atlikta analizė, kuri parodė, kad

⁴ AB Lietuvos pašto generalinio direktoriaus 2006-03-31 įsakymu Nr. 1-108 patvirtinti Akcinės bendrovės Lietuvos pašto paslaugų teikimo vietų valdymo skyriaus nuostatai.

⁵ Susisiekimo ministro 2004-10-20 įsakymas Nr.3-504 „Dėl universaliųjų pašto paslaugų teikėjo viešojo pašto tinklo charakteristikų patvirtinimo“.

paštų tinklas Lietuvoje yra per tankus. VI „GIS-Centras“ 2005 m. atliktos analizės duomenimis, šalyje yra 186 paštų perteklius (43 mieste ir 143 kaime). Siekiant mažinti sąnaudas, teikiant pašto paslaugas, planuojama uždaryti nuostolingai dirbančius paštus. Per 2003–2005 m. laikotarpį uždaryti 7 paštai. Per 2006 m. 9 mėnesius buvo uždaryta dar 6 nuostolingai veikiančios paštai kaimuose. Daugiau šiais metais uždaryti paštų neketinama. Paštų uždarymas kaimuose ir nedideliuose miesteliuose tampa socialine ir politine problema. Kiekvieno pašto uždarymas kelia jo darbuotojų ir žmonių, gyvenančių tose vietovėse nepasitenkinimą.

Kaip pavyzdį pateikiame straipsnių spaudoje apžvalgą:

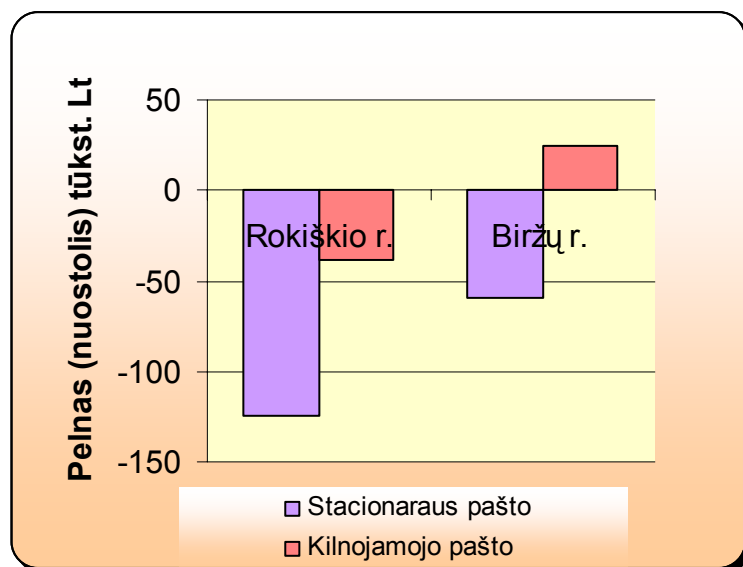
Leidinio data, pavadinimas,	Pateikta informacija spaudoje
2006-10-21 straipsnis laikraštyje „Respublika“	Kaimuose gyvenantys žmonės sunerimę, kad gali likti be galimybės vietoje sumokėti mokesčius, gauti laikraščius ir pensijas.
2006-10-19 straipsnis laikraštyje „15 min.“	Kaimo žmonės nerimauja, kaip, uždarius paštus, bus organizuojamas paštininkų darbas, kai jie nebeturės patalpų.
<i>Mūsų nuomone, spaudoje pateikta informacija neatitinka realios situacijos pašte, nes Lietuvos pašto nuostatuose nurodyta, kad kilnojamosiose paštuose bus pristatomos (išmokamos) pensijos, pašalpos, pašto perlaidos, kitos išmokos, taip pat bus priimamos įmokos (mokesčiai) ir išpirkos, vadinasi, kaimo vietovėse gyvenantys žmonės neliktų be pašto paslaugų. Pašto paslaugas taip pat numatoma teikti pašto patalpose (automobilyje ar kitose transporto priemonėse) atvykus į maršrute numatytą vietą.</i>	

Paštai uždaromi tik atlikus išsamią analizę. Šiais metais uždarytų paštų teritorijos sutapo su kitų paštų aptarnaujamomis teritorijomis, todėl gyventojai ir verslo klientai be pašto paslaugų neliko – jas teikia kiti artimiausi paštai, gyventojus namuose aptarnauja laiškininkai. Įkūrus naujus modernius kilnojamosius paštus, pasikeistų gyventojų ir darbuotojų požiūris į paslaugų teikimo būdą.

Kilnojamųjų paštų steigimo klausimas aptartas Lietuvos pašto sektoriaus 2004–2008 m. strategijoje. Nuo 2007 m. sausio 2 d. planuojama įsteigti 2 naujus kilnojamosius paštus: Biržų ir Rokiškio rajonų savivaldybėse⁶. 2007–2009 m. planuojama įsteigti dar šešis kilnojamosius paštus: 2007 m. Šilutės r. ir Radviliškio r. savivaldybėse, 2008 m. Pagėgių ir Šiaulių r. savivaldybėse, 2009 m. Skuodo r. ir Pasvalio r. savivaldybėse.

Steigiant kilnojamosius paštus, vadovaujamosi tik darbo patirtimi, nes kol kas nėra sukurtos kilnojamųjų paštų steigimo tvarkos. Apskričių centrinių paštų darbuotojai rengia analizes, kuriomis remiantis planuojama steigti kilnojamosius paštus. Jose pateikiamas išsamus veikiančių paštų aprašymas ir pateikiamos steigiamų naujų kilnojamųjų paštų galimybės.

⁶ 2006-08-31 AB Lietuvos pašto generalinio direktoriaus įsakymas Nr. 1-337



5 pav. Stacionarių ir planuojamų steigti kilnojamųjų paštų veiklos rezultatas.

Lietuvos paštas paskaičiavo, kad, uždarius Rokiškio ir Biržų rajonuose stacionarius paštus ir įsteigus kilnojamuosius, per metus būtų sutaupyta apie 171 tūkst. Lt.

Mūsų nuomone, uždarant nuostolingai dirbančius paštus ir steigiant kilnojamuosius, reikia daugiau informuoti visuomenę, skirti dėmesio bendravimui su gyventojais, vietos savivaldai ir kt. suinteresuotoms institucijoms. Apžvelgę Europos šalių patirtį, teikiant pašto paslaugas, atkreipiame dėmesį, kad prieš vykdant paslaugų teikimo formų pakeitimus, daug dėmesio skiriama šių pakitimų privalumams ir būtinybei išaiškinti.

2.2. Pasiektų rezultatų, motorizuojant pašto siuntų pristatymą, vertinimas

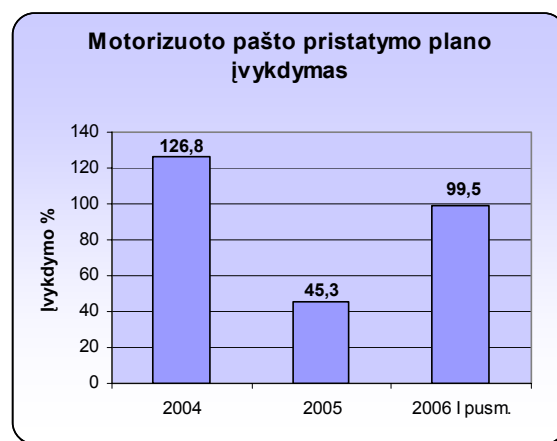
Siekiant aukštesnės pašto paslaugų teikimo kokybės ir sąnaudų mažinimo, Lietuvos pašte 2003–2006 m. daugiau dėmesio buvo skiriama pašto siuntų pristatymo automobiliais plėtrai, t. y. pašto pristatymo motorizavimui. Valstybės kontrolės 2003 m. Lietuvos pašto audito ataskaitoje buvo pateikta rekomendacija spręsti pašto pristatymo tolesnio motorizavimo klausimą. Pašto siuntas pristatant automobiliais, atsiranda galimybė ne tik gerinti pašto paslaugų teikimo kokybę (pristatyti visų rūšių siuntas ir siuntinius gavėjams į namus), bet ir formuoti geresnį Lietuvos pašto įvaizdį, didinti įmonės konkurencingumą, stiprinti Lietuvos pašto darbuotojų motyvaciją ir užtikrinti pašto vertybių saugumą.

Pašto siuntų pristatymo motorizavimo klausimas Lietuvos pašte yra aktualus ir sprendžiamas. Valstybės kontrolės 2003 m. valstybinio audito ataskaitoje teigiama, kad Lietuvos pašte pirmųjų

motorizuoto pašto pristatymo idėjų įgyvendinimo priemonių imtasi 1998 m. pradžioje. Sparčiau motorizavimo klausimas pradėtas spręsti 2003 m. pabaigoje. Minėtoje audito ataskaitoje pažymėta, kad nebuvo sudarytų motorizavimo planų, buvo tik iš dalies motorizuotas pristatymas centriniuose apskričių paštų skyriuose, 2002 m. buvo įsteigta tik 18 motorizuotų pašto pristatymo apylinkių.

Per 2004–2008 m. laikotarpį numatyta motorizuoti 1887 pristatymo apylinkes, kurios sudaro 50% nuo visų (3769 vnt.) apylinkių. Pašto siuntų pristatymo motorizavimo plėtra numatyta 2004–2008 m. Strateginiame veiklos plane⁷. Vadovaujantis šiuo planu buvo nuspręsta motorizuotą pristatymą diegti nuo bendro numatomų motorizuoti pristatymo apylinkių skaičiaus tokiomis dalimis: 2004 m. – 15 proc., 2005 m. – 20 proc., 2007 m. – 30 proc., 2008 m. – 15 proc.

Metai	Numatomos motorizuoti apylinkės	Faktiškai motorizuotos apylinkės	Įvykdymo (%)
2004	235	298	126,8
2005	377	171	45,3
2006	377	215	99,5
IŠ VISO	828	684	82,6
2007	471	-	-
2008	428	-	-



6 pav. Pašto siuntų pristatymo automobiliais 2004–2008 m. plano vykdymas

Per 2004–2005 m. ir 2006 m. I pusmečio laikotarpius iš viso buvo motorizuota 82,6 proc. numatytų motorizuoti apylinkių.

Lietuvos pašto darbuotojų teigimu, planas nevykdomas, nes sudarant planą nebuvo įvertintos šios aplinkybės:

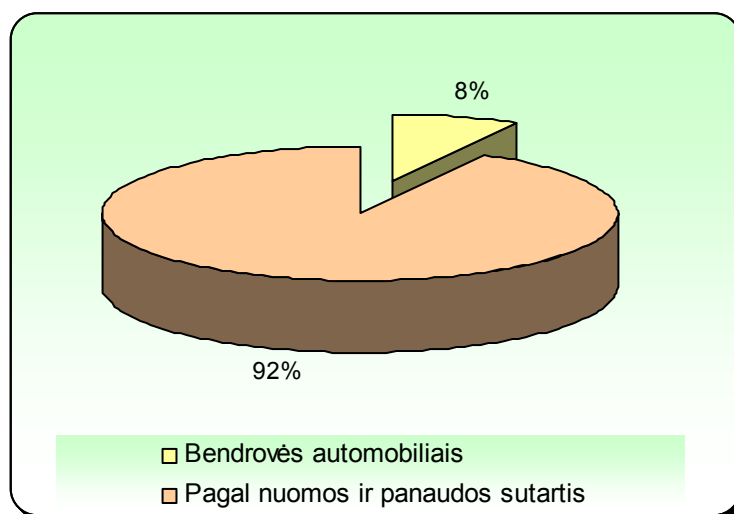
- 1) buvo nustatytas per didelis norimų motorizuoti apylinkių skaičius;
- 2) neįvertintas laiškininkų, norinčių nuomoti automobilius, skaičius;
- 3) neišsiaiškinta įstatymuose nenumatyta veikla pagal verslo liudijimus pašto paslaugoms teikti.

2003 m. Valstybės kontrolės ataskaitoje buvo rekomenduota įvertinti autotransporto poreikį motorizuoto pašto siuntų pristatymui. Toks įvertinimas iki šio audito nebuvo atliktas. Bendrovė tik 2006-12-20 parengė automobilių poreikio planą 2007-2008 metams.

⁷ VĮ Lietuvos paštas 2004-04-06 generalinio direktoriaus įsakymas Nr. 1-79 „Dėl VĮ Lietuvos pašto filialų 2004 m. ekonominių rodiklių plano ir motorizuoto pašto siuntų plėtros 2004-2008 m. plano patvirtinimo“.

Pašto siuntos yra pristatomos tiek Lietuvos pašto automobiliais, tiek automobiliais, naudojamais pagal nuomos ir panaudos sutartis. Naudojamos pašto siuntoms pristatyti transporto priemonės (403 vnt.):

- 22 bendrovės nuosavi automobiliai;
- 401 pagal nuomos ir panaudos sutartis naudojami automobiliai:
 - 13 išperkamoji nuoma;
 - 373 nuoma iš fizinių asmenų;
 - 15 pagal panaudos sutartis.



7 pav. Pašto siuntų pristatymo automobiliais pasiskirstymas pagal teritoriją

Kaip matyti iš paveikslėlio, žymiai didesnę teritorijos dalį aptarnauja laiškinkai su nuomotais automobiliais. Atsakingų darbuotojų nuomone, nuomoti automobiliai iš darbuotojų naudinga, nes bendrovė neturi tiek automobilių, kiek reikėtų. Be to, bendrovės lengvaisiais automobiliais pašto siuntų pristatymo 1 kilometro savikaina yra vidutiniškai 1,14 Lt didesnė, negu samdant transportą iš darbuotojų. Šiuo metu bendrovė aptarnaudama klientus susiduria su problema – nuomojamo transporto priemonių trūkumu. Tam įtakos turi maža automobilio nuomos kaina, nedidelis laiškinkų atlyginimas, prasti kaimo keliai, taip pat žmogiškasis faktorius (amžius, socialinė padėtis, išsilavinimas, nedidelis gyventojų skaičius kaimuose ir pan.), nes vis sunkiau surasti laiškinką, sutinkantį dirbti esamomis sąlygomis.

Lietuvos pašto atsakingų darbuotojų teigimu, kuriant 2004–2008 m. veiklos planą ir vykdant 2003 m. Valstybės kontrolės audito ataskaitoje nurodytą rekomendaciją, išanalizuoti geros praktikos pavyzdžius samdomo transporto panaudojimo ir motorizuoto pašto pristatymo srityse, buvo domėtasi,

kaip sprendžiami pašto pristatymo motorizavimo klausimai kitose šalyse. Pavyzdžiui, Estijoje galima teikti pašto paslaugas, turint verslo liudijimą pašto paslaugų teikimui. Toks būdas priimtinesnis ir pašto įstaigai, ir automobilių savininkams, todėl ne tokia svarbi yra nuomojamų automobilių stokos problema. Lietuvoje pagal Verslo liudijimų išdavimo tvarką⁸ pašto paslaugų teikimas nenurodytas kaip individuali veiklos rūšis, kuria gali būti verčiamasi turint verslo liudijimą. Lietuvos pašto atsakingų darbuotojų teigimu, buvo žodžiu kreiptasi į Valstybinę mokesčių inspekciją dėl pašto paslaugų teikimo veiklos įtraukimo į verslo liudijimų registrą. Atsakymas gautas taip pat žodžiu, kad verslo liudijimas pašto paslaugų teikimui nebus įtrauktas į minėtą registrą, nes universaliųjų paslaugų teikimas yra valstybės deleguota funkcija Lietuvos paštui. Vadinasi, bendrovė turi ieškoti alternatyvių būdų šiai problemai išspręsti.

Apylinkių motorizavimas padeda ne tik gerinti teikiamų pašto paslaugų kokybę, bet ir mažinti sąnaudas. Tai yra vienas iš svarbiausių kriterijų veiklos efektyvumui didinti ir išsilaikant didėjančioje konkurencinėje aplinkoje.

Toliau ataskaitoje trumpai apžvelgsime motorizavimo rezultatus per 2004, 2005 metų ir 2006 m. 9 mėn. laikotarpius.

2 lentelė. Motorizavimo rodiklių pokyčiai

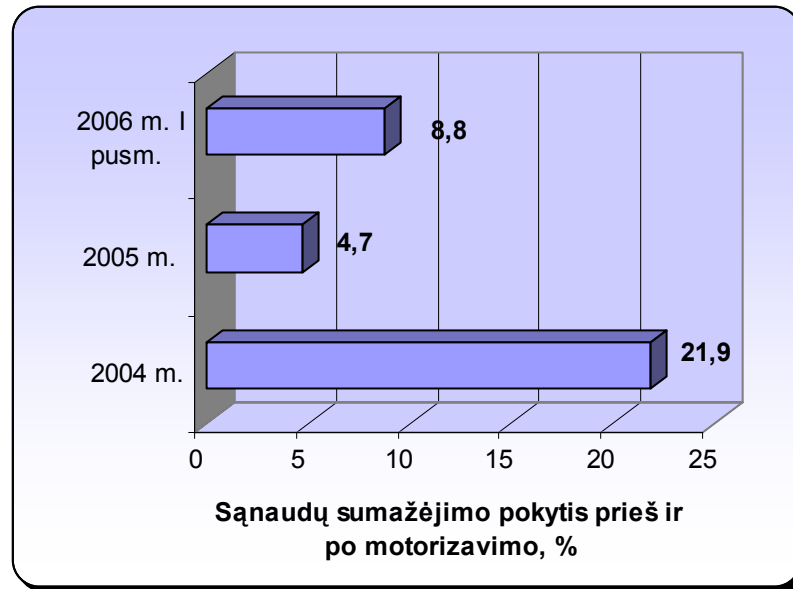
Metai	Apylinkių skaičius		Etatų skaičius,		Darbuotojų skaičius,		Sąnaudos iš viso	
	vnt.	%	vnt.	%	vnt.	%	Lt	%
2004 m.	-159	53,4	-112,45	55,0	-159	53,7	-49638	22,0
2005 m.	-87	50,9	-70,75	56,4	-88	51,2	-29694	16,3
2006 m. I pusm.	-109	50,7	-84,2	54,0	-109	50,9	-14343	8,8

(-) sumažėjimas

Kaip matyti iš pateiktų duomenų, motorizuojant apylinkes, per pusę sumažėjo apylinkių, etatų ir darbuotojų skaičius, tačiau sąnaudos per tą patį laikotarpį sumažėjo nuo 9 iki 22%. Toks rezultatas gaunamas todėl, kad atsiranda papildomos – automobilių išlaikymo ir eksploatavimo sąnaudos. Lietuvos pašto paskaičiavimu, dar didesnis motorizavimo efektas būtų pasiektas keičiant 5 laiškininkų etatus į vieną motorizuotą pristatymą, tačiau dėl to nukentėtų pristatymo kokybė (sumažėtų greitis, pailgėtų laikas).

⁸ Lietuvos Respublikos Vyriausybės 2002-11-19 nutarimas Nr. 1797 „Dėl verslo liudijimų išdavimo gyventojams tvarkos“

Paskaičiavus sąnaudų pasikeitimo prieš motorizavimą ir po motorizavimo ekonominį efektą, matome, kad didžiausias jis buvo 2004 m., nes tai buvo pašto siuntų pristatymo motorizavimo pradžia ir pirmiausia šis procesas pradėtas nuo tų apylinkių, kurių motorizavimas davė didžiausią efektą.



8 pav. Pašto pristatymo automobiliais ekonominis efektas 2004–2005 m., 2006 I pusm.

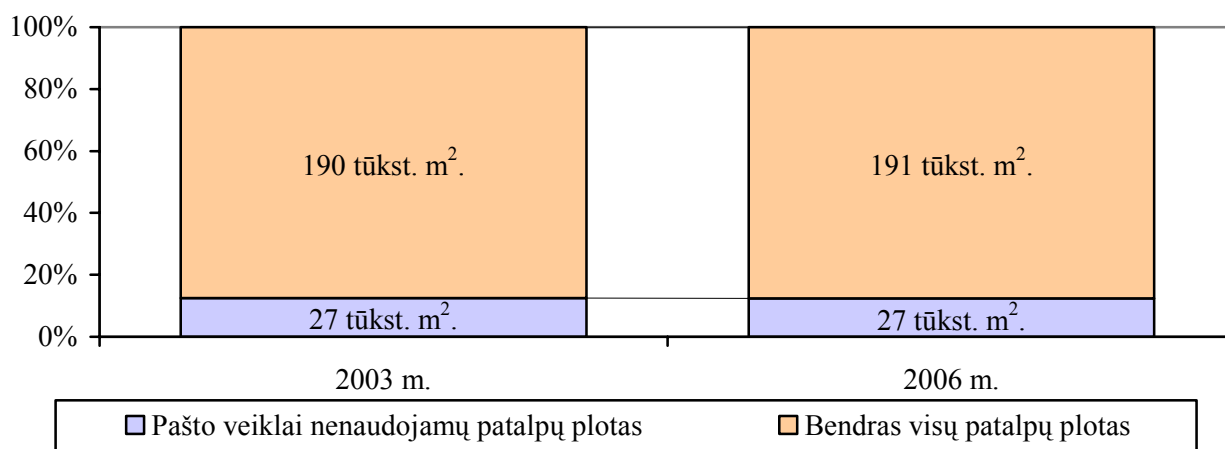
Apibendrinant pašto siuntų motorizavimo rezultatus, matome, kad šis procesas Lietuvos paštui duoda teigiamą efektą.

IŠVADOS:

- Per 2003–2006 metus nebuvo įsteigtas nė vienas naujas kilnojamas paštas. Valstybės kontrolės rekomendaciją dėl kilnojamųjų paštų maršrutų plėtimo tikslingumo ruošiamasi įgyvendinti nuo 2007 metų pradžios. Vieno kilnojamojo pašto įsteigimas Lietuvos paštui leistų sumažinti sąnaudas daugiau kaip 80 tūkst. Lt per metus.
- Per 2003–2005 m. ir 2006 m. 9 mėnesius buvo motorizuota apie 82 proc. apylinkių. Motorizuojant pašto pristatymo apylinkes, gautas teigiamas ekonominis efektas, didinama paslaugos kokybė.

3. NENAUDOJAMO NEKILNOJAMOJO TURTO PARDAVIMO ANALIZĖ

Valstybės kontrolė po 2003 m. atlikto valstybinio audito Lietuvos pašte buvo rekomendavusi siekti kuo efektyviau panaudoti Lietuvos pašto veiklai nenaudojamas patalpas, kurių plotas tada buvo beveik 27 tūkst. m². Tuo metu Lietuvos pašto bendras visų administracinių ir gamybinių patalpų plotas buvo 190191,8 m² (9 pav.). Buvo paskaičiuota, kad įmonė patirs apie 168,7 tūkst. Lt vien tik nusidėvėjimo sąnaudų dėl turimų ir pašto veiklai nenaudojamų patalpų, kurios neuždirbs pajamų.



9 pav. Patalpų plotai 2003 ir 2006 m.

Šio audito metu nustatėme, kad per 2003–2006 metus neįvyko esminių pasikeitimų bendrovės nekilnojamojo turto struktūroje. Lietuvos paštas per šį laikotarpį nepardavė nė vieno nenaudojamo nekilnojamojo turto objekto. Bendrovės atsakingų asmenų teigimu, tam turėjo įtakos Lietuvos pašto reorganizavimas (2006-01-03) iš valstybės įmonės į akcinę bendrovę.

Lietuvos paštas 2003 metais savivaldybėms perdavė 441,7 m² ir VĮ Turto fondui 991,3 m² pastatų (patalpų).

Po įmonės reorganizavimo 2006 m. buvo pradėtas Bendrovės turto valdymo pertvarkymas, kur bendrovės nekilnojamojo turto valdymas, apskaita, valdymo politikos formavimas ir kitos su tuo susijusios funkcijos buvo pavestos turto valdymo tarnybai⁹. Iki to laiko už Lietuvos pašto žemės ir nekilnojamojo turto apskaitos ir tvarkymo organizavimą buvo atsakingas Bendrasis skyrius.

Mūsų pastebėjimu, šiuo metu bendrovėje nėra nustatyto funkcinio ryšio tarp Turto valdymo tarnybos ir apskričių paštų, kuris užtikrintų aiškų turto valdymo procesą ir atsakomybę.

Lietuvos pašto generalinis direktorius 2006-09-13 įsakymu patvirtino parduodamo nekilnojamojo turto sąrašą, kuriame nurodyti statinių adresai ir registro numeriai, bendras statinių ir

⁹ AB Lietuvos pašto generalinio direktoriaus 2006-04-03 įsakymas Nr. 1-121 Dėl akcinės bendrovės Lietuvos pašto turto valdymo tarnybos nuostatų patvirtinimo.

parduodamų patalpų plotas¹⁰. Sąraše nurodytus pastatus (patalpas) numatyta parduoti, o jų plotas sudarė 17901 m² (2006-08-01 būklei).

Šiuo metu rengiama vidaus tvarka, kurioje bus numatytos turto pardavimo sąlygos.

2006 m. spalio 1d. Lietuvos pašto bendras administracinių ir gamybinių patalpų plotas buvo 191325 m², iš kurių: išnuomotas plotas – 22325 m² (12%), pašto reikmėms naudojamas 142140 m² plotas (74%), laisvas, nenaudojamas plotas sudarė 26862 m² (14%).

Paskaičiavome, kad Lietuvos paštas planuoja parduoti 67 proc. turimo laisvo nenaudojamo pastatų (patalpų) ploto.

Gautas iš parduoto nekilnojamojo turto lėšas planuojama skirti kito ilgalaikio turto, reikalingo užtikrinti ir vystyti bendrovės veiklą šiuolaikinėmis sąlygomis, įsigijimui.

Norime atkreipti dėmesį į mūsų nuomone esančią nenaudojamų patalpų nusidėvėjimo skaičiavimo problemą.

Buhalterinės apskaitos įstatyme nurodyta, kad ūkio subjekto vadovas turi parinkti apskaitos politiką ir ją įgyvendinti, atsižvelgdamas į konkrečias sąlygas, verslo pobūdį ir vadovaudamasis apskaitos standartais¹¹. Lietuvos pašto vadovas dar nepatvirtino apskaitos politikos, todėl nėra aišku, ar bendrovė vadovaujasi verslo apskaitos standartų nuostatomis. Bendrovės atsakingi darbuotojai teigia, kad apskaitos politika jau yra paruošta ir bus vadovo patvirtinta dar šiais metais. Verslo apskaitos 12-ojo standarto „Ilgalaikis materialus turtas“ 59 p. yra nustatyta, kad „...nenaudojamo ilgalaikio materialiojo turto nusidėvėjimas neskaičiuojamas. Nenaudojamu laikomas užkonservuotas turtas“. Tačiau Lietuvos paštas nenaudojamoms pašto patalpoms skaičiavo nusidėvėjimą ir didino veiklos sąnaudas.

Pakeitus Lietuvos pašto statusą, jo turtas nuo 2006 metų buvo perkainuotas. Pastatų ir statinių vertė (likutinė) po perkainavimo padidėjo 2,7 karto arba nuo 74556 tūkst. Lt iki 202087 tūkst. Lt. Tokie turto vertės pokyčiai turėjo įtakos ir nusidėvėjimo augimui. Jei 2005 metais nusidėvėjimo suma pardavimui skirtiems pastatams (patalpoms) sudarė 8542 Lt per mėnesį, metams – 102504 Lt (8542×12), tai 2006 metais nusidėvėjimo suma per mėnesį buvo 31809 Lt, metams – 381708 Lt (31809×12). Po perkainavimo planuojamų parduoti pastatų (patalpų) nusidėvėjimo suma padidėjo 3,7 karto.

Be nusidėvėjimo sąnaudų, kurios skaičiuojamos nenaudojamam nekilnojamam turtui, bendrovė patiria ir kitų pastatų (patalpų) priežiūros sąnaudų. Tačiau šių sąnaudų apskaičiuoti nėra galimybių, nes jos nėra išskiriamos iš bendrų sąnaudų, kaip, pavyzdžiui, šildymo, teritorijos priežiūros, saugojimo.

¹⁰ AB Lietuvos pašto generalinio direktoriaus 2006-09-13 įsakymas Nr.1-347 „AB Lietuvos pašto parduodamo nekilnojamojo turto sąrašas“.

¹¹ Buhalterinės apskaitos 2001-11-06 įstatymo Nr. IX-574, 9 str.

Bendrovės valdyba pirmąjį kartą svarstė administracijos parengtą turto valdymo pertvarkymo klausimą 2006-06-22 posėdyje ir nusprendė, kad reikia toliau tobulinti ūkio valdymo strategiją 2007-2009 metams. Kitame 2006-10-19 posėdyje Bendrovės valdybos nariai išsiaiškino, kad turto valdymo strategija buvo rengiama neatlikus ekonominės analizės ir pasiūlė ją atlikti. 2006 m. lapkričio 29 bendrovės valdybos posėdyje buvo atsisakyta svarstyti turto ir transporto valdymo strategiją 2007 – 2009 metams. Nuspręsta dar nekurti atskiro turto ir transporto valdymo filialo, bet išnaudoti visas dabar sukurtos turto valdymo struktūros galimybes.

IŠVADOS:

- **Nuo Valstybės kontrolės 2003 metų atlikto audito iki šio audito Lietuvos paštas nepardavė nei vieno nenaudojamo nekilnojamojo turto objekto. Lietuvos paštas 2003 metais savivaldybėms perdavė 441,7 m² ir VĮ Turto fondui 991,3 m² pastatų (patalpų).**
- **Bendrovės vadovas nėra patvirtinęs apskaitos politikos ir nesivadovavo Verslo apskaitos 12-ojo standarto „Ilgalaikis materialus turtas“ 59 p., kuriame nurodyta, kad nenaudojamo ilgalaikio materialiojo turto nusidėvėjimas neskaičiuojamas. Lietuvos paštas nenaudojamam nekilnojamam turtui skaičiavo nusidėvėjimo sąnaudas, kurios iki 2006 metų sudarė apie 102504 Lt, o nuo 2006 metų – 381708 Lt per metus. Tai neparodo Lietuvos pašto tikrosios finansinės padėties.**

REKOMENDACIJOS

Lietuvos Respublikos susisiekimo ministerijai:

1. Įvertinti AB Lietuvos paštui 2003 m. Valstybės kontrolės audito ataskaitoje pateiktų rekomendacijų vykdymo rezultatus ir numatyti priemones jų vykdymo operatyvumui ir rezultatyvumui užtikrinti.

AB Lietuvos paštui:

1. Ieškoti alternatyvų transporto trūkumo problemai išspręsti.

2. Keičiantis pašto paslaugų teikimo formai, t.y. uždarant stacionarius ir steigiant kilnojamosius paštus, intensyviau informuoti visuomenę apie pašto paslaugų teikimo tęstinumą ir kokybiškumą.

3. Peržiūrėti AB Lietuvos pašto Turto valdymo tarnybos ir apskričių paštų darbuotojų, atsakingų už turto valdymą, pareigybines instrukcijas ir suderinti jų funkcijas, užtikrinant efektyvesnį nekilnojamo turto valdymą.

2-ojo audito departamento direktorė

Zita Valatkienė

Vyriausioji valstybinė auditorė (grupės vadovė)

Daina Balčėtienė

Valstybinio audito ataskaitos

Pašto paslaugų teikimas klientams
1 priedas

TURINYS

SANTRAUKA	1
IŽANGA	3
AUDITO REZULTATAI	6
1. Naujų pašto paslaugų įdiegimo analizė	6
2. Transporto panaudojimo, motorizuoto pašto pristatymo bei kilnojamųjų paštų veiklos sričių analizė.	9
2.1. Kilnojamųjų paštų steigimo vertinimas	9
2.2. Pasiektų rezultatų, motorizuojant pašto siuntų pristatymą vertinimas	12
3. Nenaudojamo nekilnojamojo turto pardavimo analizė	17
REKOMENDACIJOS	20