



LIETUVOS RESPUBLIKOS VALSTYBĖS KONTROLĖ

VALSTYBINIO AUDITO ATASKAITA VALSTYBINIŲ MIŠKŲ ŪKIO VEIKLA

2010 m. kovo 31 d. Nr. VA-P-20-1-7
Vilnius

Auditas atliktas, vykdant
Valstybės kontrolės 2-ojo audito departamento direktorės Zitos Valatkienės
2009-04-07 pavedimą Nr. P-20-1

Auditą atliko valstybinių auditorių grupė:
Antanas Aliulis (grupės vadovas)
Bronius Kurkutis
Tautvydas Lankelis
Aurelija Martinkutė
Mindaugas Valančius

Auditas pradėtas 2009-04-07
Auditas baigtas 2010-03-31

Su valstybinio audito ataskaita galima susipažinti
Valstybės kontrolės interneto puslapyje
adresu www.vkontrole.lt

TURINYS

Santrauka	3
Įžanga	5
Audito apimtis ir procesas	7
Audito rezultatai	9
1. Lietuvos miškų ūkio politika, jos kryptys ir įgyvendinimo strategija	9
2. Institucijos, dalyvaujančios valdant, naudojant, prižiūrint ir atkuriant valstybinius miškus	13
3. Pagrindiniai Lietuvos, Estijos, Latvijos ir Lenkijos miškų ūkio rodikliai	16
4. Urėdijų veiklos rezultatai	18
5. Prekybos apvaliaja mediena organizavimas, vykdymas ir kontrolė	25
6. Valstybės turto naudojimas miškų urėdijose	27
6.1. Medienos ruošos mechanizmų naudojimas	27
6.1.1. Medkirčių naudojimas	27
6.1.2. Medienos ištraukimo mechanizmų naudojimas	28
6.2. Programinės įrangos „Miško skaita“ naudojimas	30
7. Valstybinės reikšmės miškų valstybinės miško žemės apskaita, teisinė registracija ir vertės nustatymas	33
Išvados ir rekomendacijos	37
Priedai	41

SANTRAUKA

Europos Sąjungos (toliau – ES) miškininkystės strategijoje¹ ir Europos Bendrijų Komisijos ataskaitoje apie ES miškininkystės strategijos įgyvendinimą² akcentuojamas daugiafunkcinis miškų vaidmuo ir didžiulė tvaraus miškų naudojimo įtaka visuomenei. Miškas yra vienas pagrindinių Lietuvos gamtos turtų, tarnaujantis valstybės ir piliečių gerovei, saugantis aplinkos kokybę ir kraštovaizdžio stabilumą. Miško ūkis yra prioritetinga Lietuvos ūkio šaka, apimanti įvairialypes miško želdinimo, priežiūros, ugdymo, naudojimo ir apsaugos biotechnines ir ekonomines priemones.

Audito subjektai – Aplinkos ministerija ir Generalinė miškų urėdija prie Lietuvos Respublikos aplinkos ministerijos.

Audito tikslas – įvertinti valstybinių miškų ūkio veiklą ir miškų urėdijoms patikėto turto naudojimo efektyvumą.

Audito metu nustatėme, kad pagal Miškų įstatymą valstybės miškų ūkio politikos kryptis turi nustatyti Lietuvos Respublikos Seimas priimdamas įstatymus, tačiau jas nustatė Aplinkos ministras. Be to, įvykus pokyčiams Lietuvos ūkio raidoje Miškų ūkio politikos ir jos įgyvendinimo strategija nebuvo peržiūrėta ir atnaujinta, o vienas iš Strategijos tikslų – „Miškų ūkio valstybinio reguliavimo sistemos optimizavimas“ neįgyvendintas, nes nebuvo priimti galutiniai sprendimai dėl optimalaus kompleksinę miškų ūkio veiklą vykdančių urėdijų skaičiaus.

Įvertinę urėdijų veiklos rezultatus nustatėme, kad nuo 2008 m. mažėja urėdijų pajamos ir pelnas, o nesikeičiant situacijai medienos rinkoje, gali didėti nuostolingai dirbančių urėdijų skaičius. Ne visi urėdijų medienos ruošos mechanizmai, ir programinė įranga yra naudojami efektyviai. Pasitaikė atveju, kai miškų urėdijos 2009 m. netaikė Prekybos apvaliaja mediena taisyklėse numatytų sankcijų už sutartyse numatytų įsipareigojimų nevykdymą ir nepasinaudojo galimybe išieškoti iki 2 mln. Lt baudų.

Vėluojama atlikti valstybinių miško žemės sklypų kadastrinius matavimus, įregistruoti juos valstybės vardu ir perduoti patikėjimo teise valdyti miškų urėdijoms, o miško žemės ir miško vertės neapskaitomos finansinėse ataskaitose.

Pagal audito metu pateiktas išvadas Lietuvos Respublikos Vyriausybei pasiūlėme inicijuoti teisės aktų pakeitimus, kurie leistų užtikrinti, kad valstybei nuosavybės teise priklausančio turto (miško žemės ir miško) vertė būtų apskaitoma finansinėse ataskaitose, bei Miškų įstatymo pakeitimą dėl miškų ūkio politikos krypties nustatymo. Taip pat pasiūlėme patvirtinti miškų ūkio strategiją, kurioje būtų aptarti miškų valdymo tobulinimo ir miškų ūkio veiklos efektyvumo

¹ 1998 m. gruodžio 15 d. Europos Tarybos rezoliucija dėl Europos Sąjungos miškininkystės strategijos.

² Europos Bendrijų Komisijos 2005 m. kovo 10 d. Komisijos komunikatas Tarybai ir Europos Parlamentui Ataskaita apie ES miškininkystės strategijos įgyvendinimą.

didinimo klausimai ir priimti sprendimus dėl optimalaus miškų ūkio veiklą vykdančių miškų urėdijų skaičiaus.

Lietuvos Respublikos aplinkos ministerijai rekomendavome įvertinti, kaip Generalinė miškų urėdija koordinavo ir kontroliavo urėdijų veiklą, parengti atitinkamų teisės aktų pakeitimus, reglamentuojančius prekybą apvaliąja mediena ir patikslinti institucijų, dalyvaujančių valstybinių miškų ūkio veikloje, funkcijas ir atsakomybę.

Generalinei miškų urėdijai prie Aplinkos ministerijos rekomendavome numatyti priemones miškų urėdijų veiklos rezultatams pagerinti.

IŽANGA

Europos Sąjungos (toliau – ES) miškininkystės strategijoje³ ir Europos Bendrijų Komisijos ataskaitoje apie ES miškininkystės strategijos įgyvendinimą⁴ akcentuojamas daugiafunkcinis miškų vaidmuo ir didžiulė tvaraus miškų naudojimo įtaka visuomenei. Strategijoje numatyta, kad valstybės narės nustato miškų politiką, tačiau ES gali padėti įgyvendinti tvarų miškų valdymą, taikydama subsidiarumo ir bendros atsakomybės principus. Joje pabrėžiama tarptautinių įsipareigojimų svarba ir jų įgyvendinimas per nacionalines arba tarpregionines programas, numatoma stiprinti ryšius ir koordinavimą.

Miško ūkis yra prioritetinga Lietuvos ūkio šaka, apimanti įvairialypes miško želdinimo, priežiūros, ugdymo, naudojimo ir apsaugos biotechnines ir ekonomines priemones. Lietuvos Respublikos miškų išsaugojimas, jų atkūrimas ir naudojimas turi didelę įtaką visiems šalies gyventojams. Tai susiję su gyventojų sveikata, kraštovaizdžiu, vandens, oro, dirvožemio ir biologinės įvairovės apsauga, rekreacija, turizmu ir t. t. Miškų ūkio veiklos rezultatai daro didelę įtaką medienos, popieriaus ir baldų pramonės plėtrai. Lietuvoje 2008 m. buvo sukurta 111,5 mlrd. Lt bendrojo vidaus produkto, kurio 3,2 proc., arba 3,6 mlrd. Lt, sukurta miško ūkyje ir medienos, medienos dirbinių pramonėje.

Vykstant žemės (miškų) reformai, keičiasi Lietuvos miškų nuosavybės struktūra. Lietuvos Respublikos miškų įstatyme teigiama, kad miškas, nuosavybės teise gali priklausyti valstybei ir Lietuvos Respublikos piliečiams. Valstybinių miškų valdytojos yra keturiasdešimt dvi valstybės įmonės miškų urėdijos, kuriose dabar dirba daugiau negu 4400 darbuotojų, dar daugiau darbuotojų užsiima medienos ruoša, dirba medienos, baldų ir kitose su medienos perdirbimu susijusiose srityse. 42 miškų urėdijos, valdydamos valstybės joms patikėtą 230 mln. Lt kapitalą (be žemės ir miško vertės), uždirba apie 500 mln. Lt pajamų ir patiria apie 400 mln. Lt išlaidų. Urėdijų bendras veiklos rentabilumas svyruoja nuo 5,4 iki 36,0 proc., apvaliosios medienos pardavimo kainos skiriasi daugiau nei trečdaliu, o pardavimo sąnaudos skiriasi iki 42 proc. Tokie parduodamos medienos kainų, ir savikainos ir rentabilumo skirtumai gali reikšti, kad urėdijos nevienodai efektyviai panaudoja turimus išteklius. Todėl gali susiklostyti taip, kad kai kurios urėdijos neturės pakankamai finansinių išteklių, kad būtų užtikrintas nepertraukiamas ir daugiatiksliis miško naudojimas, mažiausiai paveikiant gamtinę aplinką.

Pastaraisiais metais Lietuvos Respublikos miškų ūkio valdymo pertvarkos, jo priežiūros, išsaugojimo, ugdymo ir prekybos apvaliaja mediena problemomis labai domisi visuomenė, Lietuvos

³ 1998 m. gruodžio 15 d. Europos Tarybos rezoliucija dėl Europos Sąjungos miškininkystės strategijos.

⁴ Europos Bendrijų Komisijos 2005 m. kovo 10 d. Komisijos komunikatas Tarybai ir Europos Parlamentui Ataskaita apie ES miškininkystės strategijos įgyvendinimą.

Respublikos Prezidento institucija, Seimas, Vyriausybė, verslo struktūros ir žiniasklaida. Dažniausiai svarstoma, ar racionaliai valdomas miškų ūkis, naudojami jo ištekliai, kaip bus užtikrinta galimybė ateityje apsirūpinti vietiniais medienos ištekliais. Visuomenę labiausiai domina, ar kirtimais nėra alinami miškai, ar bus išsaugota miškų ekologinė, gamtosauginė, socialinė vertė.

Lietuvos Respublikos Seimo Audito komitetas 2008 m. liepos 2 d. sprendimu Nr. 14 „Dėl valstybinio miškų ūkio efektyvumo audito“ pasiūlė Valstybės kontrolei į 2009 metų valstybinio audito programą įtraukti valstybinio miškų ūkio veiklos efektyvumo auditą.

AUDITO APIMTIS IR PROCESAS

Audito objektas – valstybinių miškų ūkio veikla.

Audito objektas pasirinktas, įvertinus tai, kad valstybiniai miškai ir rezervuoti nuosavybės teisėms atkurti miškai, kuriuos prižiūri valstybės įmonės miškų urėdijos, apima apie 65 procentus šalies miškų, kurių būklė yra svarbi daugumai šalies gyventojų.

Audito subjektai

Pagrindinis audito subjektas – Lietuvos Respublikos aplinkos ministerija.

Papildomas audito subjektas – Generalinė miškų urėdija prie Lietuvos Respublikos aplinkos ministerijos (toliau – Generalinė miškų urėdija arba GMU).

Audito tikslas – įvertinti valstybinių miškų ūkio veiklą ir valstybės įmonėms miškų urėdijoms patikėto turto naudojimo efektyvumą.

Vertinimo kriterijai:

- Valstybinių miškų veiklos pajamų, išlaidų, pelno kitimas.
- Išskertamos ir parduodamos medienos kiekių santykis ir jo kitimas.
- Medienos pardavimo kainų kitimas.
- Miškų urėdijų išskolinimo tiekėjams, rangovams santykis su medienos pirkėjų, rangovų išskolinimu ir jo kitimas.
- Turto naudojimo efektyvumo rodiklių kitimas.
- Pagrindinių miškininkystės rodiklių (bendro šalies miškų, valstybinės reikšmės miškų, urėdijų valdomų ir privačių miškų plotų, urėdijų darbuotojų skaičiaus ir kitų rodiklių) kitimas.

Audito procesas

Audituojamas laikotarpis 2008–2009 m. Spręsdami konkrečius audito klausimus, analizuodami tendencijas ir pokyčius, naudojome 2001–2007 m. duomenis.

Audito metu susipažinome su Europos Sąjungos miškininkystės strategija⁵ ir Europos Bendrijų Komisijos ataskaita apie ES miškininkystės strategijos įgyvendinimą⁶, Lietuvos Miškų ūkio politika ir jos įgyvendinimo strategija.

Susipažinome su Aplinkos ministerijos, Generalinės miškų urėdijos, Aplinkos ministerijos Miškų departamento, Valstybinės miškotvarkos, Miško sanitarinės apsaugos ir Miško genetinių išteklių, sėklų ir sodmenų tarnybų nuostatais, Alytaus, Valkininkų, Zarasų valstybės įmonių miškų urėdijų įstatais, moksliniu taikomuoju darbu „Valstybinių miškų ūkio plėtros iki 2010 m. strateginio plano projekto, numatančio priemones valstybinio miškų ūkio valdymo, organizavimo bei ekonominio reguliavimo sistemai tobulinti, parengimas“.

⁵ 1998 m. gruodžio 15 d. Europos Tarybos rezoliucija dėl Europos Sąjungos miškininkystės strategijos.

⁶ Europos Bendrijų Komisijos 2005 m. kovo 10 d. Komisijos komunikatas Tarybai ir Europos Parlamentui Ataskaita apie ES miškininkystės strategijos įgyvendinimą.

Analizavome Aplinkos ministerijos, Generalinės miškų urėdijos ir kitų minėtų institucijų duomenis ir ataskaitas.

Bendravome su Aplinkos ministerijos, Generalinės miškų urėdijos atsakingais darbuotojais. Analizavome institucijų, kurios atsakingos už miškų ūkį, miškų priežiūrą, plėtrą ir kontrolę, vykdomas funkcijas ir bendradarbiavimą.

Papildomas audito procedūras atlikome 42-ose miškų urėdijose (toliau – urėdijos), kurios administruoja ir vykdo kompleksinę miškų ūkio veiklą 65 proc. Lietuvos miškų.

Atsižvelgdami į visuomenės, Lietuvos Respublikos Prezidento kanceliarijos, Lietuvos Respublikos Seimo, miškininkų, medienos perdirbėjų pateiktą informaciją ir urėdijų veiklos rezultatus, apsilankėme VĮ Alytaus, Trakų, Telšių, Valkininkų, Vilniaus ir Zarasų miškų urėdijose.

Audito metu Lietuvos Respublikos valstybinių miškų ūkio veiklos rodiklius lyginome su Estijos, Latvijos ir Lenkijos Respublikų atitinkamais rodikliais (2 priedas).

Duomenis rinkome ir vertinome, taikydami skaičiavimo, palyginamosios rodiklių analizės, tikrinimo (dokumentų nagrinėjimo), apklausos (pokalbių) metodus ir procedūras.

Atlikdami šį auditą darėme prielaidą, kad visi auditoriams pateikti dokumentai yra išsamūs ir galutiniai, o jų kopijos atitinka originalus.

AUDITO REZULTATAI

1. Lietuvos miškų ūkio politika, jos kryptys ir įgyvendinimo strategija

Miškų ūkis yra kompleksinė ūkio šaka, reikalaujanti specifinių miškininkystės, biologijos, aplinkos apsaugos, genetinių išteklių apsaugos žinių ir įgūdžių. Tam, kad šis ūkis tinkamai atliktų svarbiausias savo funkcijas, tenkintų kitų pramonės šakų ir visuomenės poreikius, užtikrintų miškų išsaugojimą ateities kartoms, jį reikia tinkamai valdyti, tvarkyti ir naudoti. ES nėra bendro miškų ūkio valdymo modelio, todėl kiekviena šalis turi savo nacionalinį modelį, kurį plėtoja atsižvelgdama į vietines sąlygas ir tradicijas, miškų nuosavybės formas ir ES miškų ūkio politikos ir strategijos pagrindinius principus: užtikrinti tvarų miškų valdymą ir jų daugiafunkcinį (ekologinį, ekonominį, socialinį) vaidmenį šalies gyvenime. Pasirinktas valdymo modelis turi užtikrinti subalansuotą miško ūkio plėtrą ir skatinti sąlygas, kuriomis teisingai tvarkomi miškai duotų šaliai ekonominę naudą.

Lietuvos Respublikos miškų įstatymo 5 str. 1 d. numatyta, kad valstybės miškų politikos kryptis tvirtina Lietuvos Respublikos Seimas, priimdamas įstatymus⁷. Valstybės miškų ūkio strategiją formuoja ir valstybines miškų ūkio programas rengia Aplinkos ministerija.

Nors valstybės miškų politikos kryptis turi tvirtinti Lietuvos Respublikos Seimas, o Aplinkos ministerija tik dalyvauti formuojant šią politiką ir ją įgyvendinti, tačiau aplinkos ministras 2002 m. rugsėjo 25 d. patvirtino Miškų ūkio politiką ir jos įgyvendinimo strategiją⁸ (toliau – Strategija), kurioje nustatė miškų ūkio politikos formavimo principus ir miškų ūkio bendrąją, ekonominę, ekologinę ir socialinę politikos kryptis, taip pat svarbiausias miškų ūkio politikos įgyvendinimo priemones iki 2015 m.

Aplinkos ministras, 2002-09-25 patvirtindamas Miškų ūkio politiką ir jos įgyvendinimo strategiją, nustatė miškų ūkio politikos kryptis, nors tai turėjo padaryti Lietuvos Respublikos Seimas.

Strategijoje suformuota 12 tikslų, kurių kiekvienas išskaidytas į detalesnius tikslus. Įgyvendinus Strategijoje numatytus tikslus, Lietuvos miškų ūkis turi būti moderni, į rinką orientuota, racionaliai naudojanti ir gausinanti miško išteklius, turinti išplėtotą infrastruktūrą ir

⁷ Lietuvos Respublikos miškų įstatymas, 1994-11-22 Nr. I-671.

⁸ Lietuvos Respublikos aplinkos ministro 2002-09-17 įsakymas Nr. 484 „Dėl Lietuvos miškų ūkio politikos ir jos įgyvendinimo strategijos“.

kvalifikuotus darbuotojus, taikanti pažangias technologijas, kurianti darbo vietas ir jaukią gyvenamąją aplinką ūkio šaka.

Strategijoje numatyta, kad jai įgyvendinti turi būti sudaromas veiksmų ir priemonių planas, kuriame pateikiami konkretūs atskirų strateginių tikslų įgyvendinimo veiksmai ir priemonės, nustatomas šių priemonių įvykdymo laikotarpis ir atsakingi vykdytojai.

Aplinkos ministras Strategijos priemonėms įgyvendinti 2006-12-29 patvirtino Lietuvos miškų ūkio politikos ir jos įgyvendinimo strategijos veiksmų ir priemonių planą 2007–2010 metams (toliau – Planas)⁹. Plane numatytas priemonės pavesta vykdyti Aplinkos ministerijos struktūriniais padaliniais, pavaldžioms institucijoms, miškų urėdijoms.

Palyginus Strategijos tikslus ir Plane numatytas priemones, matyti, kad ne visi tikslai įgyvendinami, nes kai kuriems iš jų Plane konkrečios priemonės nenumatytos arba jiems įgyvendinti būtini kitų valstybės institucijų arba Lietuvos Respublikos Vyriausybės sprendimai.

Pavyzdys

2 tikslas. Miškų nuosavybės formų įvairovės užtikrinimas:

2.1. Teisinių priedaidų sudarymas dėl miškų nuosavybės teisės suteikimo Lietuvos ir užsienio fiziniams bei juridiniams asmenims;

2.2. Vienodų teisinių priedaidų sudarymas fiziniams ir juridiniams asmenims, pasibaigus žemės (miškų) reformai išigyti buvusius rezervuotus nuosavybės teisių atkūrimui savininkų neatsiimtus miškus, kuriuose miškų valdytojams ūkininkauti yra neracionalu;

8 tikslas. Miškų ūkio ekonominio efektyvumo didinimas:

8.4. Mokesčių sistemos tobulinimas miškų ūkio sektoriuje, atsižvelgiant į rinkos ekonomikos sąlygas;

8.8. Medienos gaminių eksporto skatinimas;

12 tikslas Valstybinio ir privataus miškų ūkio plėtra bendrosios kaimo plėtros kontekste;

12.1. Naujų darbo vietų miškų ūkio sektoriuje kūrimas, plėtojant įvairius miško verslus, ekonominis šių verslų plėtros skatinimas (subsidių, lengvatinių kreditų, mokesčių lengvatų ir kt.) suteikimas.

Pažymėtina, kad Strategija iki šiol neatnaujinta. Aplinkos ministerijos nuomone, „atsižvelgiant į 2002–2010 metų laikotarpyje įvykusius kai kuriuos esminius pokyčius Lietuvos ūkio raidoje, pvz., Lietuvos narystė Europos Sąjungoje ir su tuo susiję miškų politikos pokyčiai, pvz., Europos Sąjungos parama miškų ūkiui 2007–2013 metais, būtų tikslinga iš esmės peržiūrėti Strategiją“¹⁰. Be to, nuo Strategijos patvirtinimo pasikeitė Lietuvos miškų nuosavybės struktūra:

- valstybinės reikšmės miškų plotas 2002 m. buvo 1 016,7 tūkst. ha, o 2008 m. – 1 112,9 tūkst. ha, t. y. išaugo 96,2 tūkst. ha, arba 9,5 proc.;
- privačių miškų plotas 2002 m. buvo 586,0 tūkst. ha, o 2008 m. – 783,7 tūkst. ha, t. y. išaugo 197,7 tūkst. ha, arba 33,7 proc.;
- rezervuotų nuosavybės teisėms atstatyti miškų plotas 2002 m. buvo 454,3 tūkst. ha, o 2008 m. – 327,5 tūkst. ha, t. y. sumažėjo 126,8 tūkst. ha, arba 27,9 proc.

⁹ Lietuvos Respublikos aplinkos ministro 2006-12-29 įsakymas Nr. D1-627 „Dėl Lietuvos miškų ūkio politikos ir jos įgyvendinimo strategijos veiksmų ir priemonių plano 2007–2010 metams patvirtinimo“.

¹⁰ Lietuvos Respublikos aplinkos ministerijos 2010-03-17 raštas Nr. (12-1-D8-2498 „Dėl Valstybės kontrolės ataskaitos projekto“.

2009 m. gruodžio 31 d. Nekilnojamojo turto registro duomenimis, privačių miškų plotas buvo 795,3 tūkst. ha, vidutinis valdos dydis – 3,28 ha. Didžiausią privačių miškų valdų dalį (34 proc.) sudaro valdos, kurių dydis yra nuo 1,0 iki 5,0 ha. Siekiant, kad būtų užtikrintas viso miškų ūkio ekonominis efektyvumas, mūsų nuomone, būtina spręsti privačių miškų ūkio valdymo klausimus. Strategijoje ir Plane numatytos ir vykdomos miško nuosavybės formų įvairovės užtikrinimo priemonės daugiausia skirtos privačių miškų savininkų mokymui, pvz.: atlikti privačių miškų savininkų mokymo poreikių tyrimą, organizuoti mokymo programų rengimą ir kt. Pagal Aplinkos ministerijos 2008 m. veiklos ataskaitos duomenis, lėšų privačių miškų savininkų konsultavimo paslaugoms 2008 metais iš vykdomos specialiosios Bendrųjų miškų ūkio reikmių finansavimo programos buvo skirta 500 tūkst. Lt.

Aplinkos ministro įsakymu patvirtinta Lietuvos miškų ūkio politika ir jos įgyvendinimo strategija bei veiksmų ir priemonių planas 2007–2010 metams neužtikrina kompleksinio miškų ūkio sektoriaus problemų sprendimo, jos įgyvendinimo rezultatai viešai neskelbiami. Įvykus pokyčiams Lietuvos ūkio raidoje Strategija nebuvo peržiūrėta ir atnaujinta. Miškų ūkio, kaip kompleksinės ūkio šakos, strateginių sprendimų tvirtinimas turėtų būti perkeltas į aukštesnį – Lietuvos Respublikos Vyriausybės lygį.

Pažymėtina, kad nei Strategijoje, nei Plane nenumatyta, kokių siekiama rezultatų, t. y. nenumatyti Strategijos tikslų ir Plano priemonių įgyvendinimo vertinimo kriterijai, pagal kuriuos bus įvertinta per tam tikrą laiką pasiekta pažanga. Strategijoje nenumatyta, kas turi vykdyti jos stebėseną ir kaip apie vykdymo rezultatus bus informuojama visuomenė. Aplinkos ministerijos metinėse veiklos ataskaitose pateikiama informacija apie specialiosios Bendrųjų miškų ūkio reikmių finansavimo programos rezultatus, tačiau nėra informacijos apie Strategijos įgyvendinimą.

Viename iš Strategijos tikslų – miško išteklių išsaugojimas ir gausinimas – numatyta per 20 metų padidinti Lietuvos miškingumą 3 proc., įveisiant naujus miškus. Lietuvos miško žemės plotas 2009 m. sausio 1 d buvo 2 150,3 tūkst. ha ir užėmė 32,9 proc. šalies teritorijos. Nuo 2001 m. sausio 1 d. šis plotas padidėjo 130,0 tūkst. ha, o šalies miškingumas – 2,0 proc. Miško žemės plotas daugiausia didėjo pelkių ir žemės ūkiui nenaudojamos žemės sąskaita.

Vertinant miškų ūkio veiklos rodiklius galima teigti, kad nuo to laiko, kai buvo patvirtinta Strategija, įvyko teigiamų pokyčių vykdant miškų ūkio plėtrą. Per šį laikotarpį vidutinis medienos tūris šalies miškuose padidėjo nuo 193 m³/ha iki 209 m³/ha. Bendras medienos tūris 2009 m. sausio 1 d. buvo 426,9 mln. m³. Brandžių medynų plotas III ir IV grupių miškuose padidėjo nuo 295 tūkst. ha iki 358 tūkst. ha, juose sukauptas medienos tūris per aštuonerius metus išaugo nuo 73,7 mln. m³ iki 94,6 mln. m³. Vidutinis medynų amžius buvo 53 metai ir per šiuos metus

nepasikeitė. Metinis medienos tūris išaugo nuo 11,7 mln. m³ iki 13,8 mln. m³, vidutinis metinis medienos tūrio prieaugis sudarė 6,8 m³/ha¹¹.

Bendras šalies miškų plotas, apimantis miško žemę, valstybiniuose miškuose esančią žemės ūkio paskirties žemę ir kitą žemę (pelkes, smėlynus), 2002 m. buvo 2 183,6 tūkst. ha, o 2008 m. – 2 224,1 tūkst. ha, t. y. išaugo 40,5 tūkst. ha, arba 1,9 proc.

Strategijos vykdymo laikotarpiu šalies miškingumo ir miško išteklių rodikliai didėjo, tačiau nei Strategijoje, nei Plane (išskyrus miškingumo didinimą) nėra numatyta siekiamų tikslų ir rezultatų įgyvendinimo vertinimo kriterijų, todėl negalima vertinti Strategijos vykdymo rezultatyvumo, o kartu ir to, ar pasiekti rodikliai yra pakankami ir ateityje leis užtikrinti nepertraukiamą ir daugiafunkcinį miško naudojimą.

Lietuvos miškų ūkio ir jos įgyvendinimo strategijos veiksmų ir priemonių plane 2007–2010 metams miškų ūkio ekonominiam efektyvumui didinti buvo numatytos 7 priemonės. Viena iš šių priemonių – parengti ir patvirtinti valstybinių miškų kompleksinio ūkio plėtros iki 2010 metų strateginį planą, numatantį priemones valstybinio miškų ūkio valdymo, organizavimo ekonominio reguliavimo sistemai tobulinti.

Peržiūrėję Plane numatytų priemonių įgyvendinimą nustatėme, kad dauguma iš jų yra įgyvendinamos. Įgyvendinant priemonę, numatančią Valstybinių miškų ūkio valdymo, organizavimo ir ekonominio reguliavimo sistemos tobulinimą:

- reorganizuojant (sujungiant) atskiras institucijas: Valstybinę miškotvarkos tarnybą, Miško genetinių išteklių, sėklų ir sodmenų tarnybą ir Miško sanitarinės apsaugos tarnybą bei prijungiant Valstybinės aplinkos apsaugos inspekcijos Miškų kontrolės skyrių, buvo įsteigta Valstybinė miškų tarnyba;
- peržiūrint urėdijų funkcijas ir struktūrą buvo sumažintas urėdijų darbuotojų skaičius 1,5 karto.

Mūsų nuomone, kurią patvirtina ir Aplinkos ministerija, vienas iš Strategijoje numatytų tikslų – „Miškų ūkio valstybinio reguliavimo sistemos optimizavimas“ neįgyvendintas, t. y. dar nepriimtas galutinis sprendimas dėl optimalaus kompleksinę miškų ūkio veiklą vykdančių urėdijų skaičiaus. Nors sistemos pertvarkymui buvo rengtasi.

Pavyzdys

Aplinkos ministerijos užsakymu 2006 m. buvo atliktas mokslinis taikomasis darbas (43 tūkst. Lt), o 2009 m. parengta Valstybinių miškų valdymo koncepcija:

1. 2006 m. Lietuvos žemės ūkio universitetas atliko mokslinį taikomąjį darbą „Valstybinių miškų ūkio plėtros iki 2010 m. strateginio plano projekto, numatančio priemones valstybinio miškų valdymo organizavimo bei ekonominio reguliavimo sistemai tobulinti, parengimas“, kuriame išnagrinėtos penkios galimos Lietuvos miškų valdymo sistemos tobulinimo alternatyvos:

¹¹ Lietuvos miškų ūkio statistika 2009, Aplinkos ministerija, Valstybinė miškotvarkos tarnyba, <http://www.lvmi.lt/vmi>.

- Nekeisti veikiančios valdymo sistemos;
- Mažiau efektyviai veikiančias urėdijas sujungti su greta esančiomis;
- Suformuoti stambius regioninius miškų ūkio vienetus;
- Įkurti miškų urėdijų asociacijas;
- Įkurti vieną valstybinę įmonę.

Tai atlikęs universitetas pateikė Valstybinių miškų kompleksinio tvarkymo (ūkio) plėtros iki 2010 m. strateginio plano projektą, kuriame pasiūlė pagrindinius miškų ūkio plėtros uždavinius, priemones ir numatė laukiamus rezultatus. 2007 metais šis dokumentas buvo pateiktas svarstyti miškininkų bendruomenėms ir valstybės institucijoms, kurios jam nepritarė, todėl jame numatytos priemonės liko neįgyvendintos.

2. Aplinkos ministerija parengė ir 2009-05-06 pateikė Valstybės valdymo ir tobulinimo (Saulėlydžio) komisijai Valstybinių miškų valdymo koncepciją¹², kurioje pasiūlė keturias valstybinių miškų valdymo tobulinimo alternatyvas:
 - Dalies miškų urėdijų funkcijų centralizavimas Generalinėje miškų urėdijoje ir keturių mažiausiai efektyvių miškų urėdijų sujungimas su greta esančiomis;
 - Devynių stambių savarankiškai veikiančių miškų urėdijų suformavimas;
 - Mažiau efektyviai veikiančių valstybės įmonių miškų urėdijų sujungimas su greta esančiomis efektyviomis valstybės miškų urėdijomis;
 - Vienos valstybinės įmonės sukūrimas.

Kol kas sprendimas dėl šalies valstybinių miškų valdymo pertvarkos nepriimtas.

Vienas iš Strategijos tikslų „Miškų ūkio valstybinio reguliavimo sistemos optimizavimas“ neįgyvendintas, nes iki šiol nepriimti sistemai pertvarkyti būtini sprendimai, nustatantys optimalų kompleksinę miškų ūkio veiklą vykdančių urėdijų skaičių.

2. Institucijos, dalyvaujančios valdant, naudojant, prižiūrint ir atkuriant valstybinius miškus

Lietuvoje, kaip ir kitose ES šalyse, valstybės miškų ūkio politiką visų nuosavybės formų miškuose formuoja ir jos įgyvendinimą koordinuoja viena institucija. Šią funkciją vykdo Aplinkos ministerija.

Miškų priežiūros, naudojimo ir atkūrimo veikloje dalyvauja Generalinė miškų urėdija, miškų urėdijos, regionų aplinkos apsaugos departamentai, miško savininkai, valdytojai ir kiti naudotojai (1 pav.).

¹² Lietuvos Respublikos aplinkos ministerijos 2009-05-06 raštas Nr. (12-1)-D8-3951 „Dėl Valstybinių miškų pertvarkymo koncepcijos“.

Valstybės ir savivaldybės įmonių įstatyme numatyta, kad valstybės įmonėse gali būti sudaroma valdyba. Valdyba sudaroma tik tose valstybės įmonėse, kuriose savininko teises ir pareigas įgyvendinanti institucija nusprendžia, kad ji reikalinga. Valstybės įmonėse miškų urėdijose valdybos nesudarytos, todėl Generalinė miškų urėdija vykdo ir tas funkcijas, kurias pagal įstatymą galėtų vykdyti įmonių valdybos: tvirtina miškų urėdijų struktūrą ir jų metinius turto įsigijimo bei skolinimosi planus.

Generalinė miškų urėdija pagal urėdijų įgaliojimus organizavo (organizuoja) automobilių ir antžeminių automatinių miškų gaisrų stebėjimo sistemų įrangos pirkimo procedūras iki pirkimo sutarčių pasirašymo. Pažymėtina, kad Generalinės miškų urėdijos nuostatuose¹³ ir miškų urėdijų įstatuose numatyta, kad jos vykdo viešuosius prekių, paslaugų ir darbų pirkimus. Tačiau nėra numatyta, kada prekių, paslaugų ir darbų pirkimus urėdijoms organizuoja Generalinė miškų urėdija.

Nenustačius, kada prekių, paslaugų ir darbų pirkimus urėdijoms organizuoja Generalinė miškų urėdija, tampa neaišku, kokius pirkimus organizuoja vieni ar kiti subjektai.

Generalinės miškų urėdijos nuostatų 15 p. numatyta, kad Generalinėje miškų urėdijoje sudaroma kolegija – generalinio miškų urėdo patariamasis organas. Šių nuostatų 16 p. numatyta, kad generalinis miškų urėdas tvirtina šios kolegijos personalinę sudėtį, taip pat kad į kolegijos sudėtį skiriamas Aplinkos ministerijos, vykdančios Generalinės miškų urėdijos steigėjo funkcijas, darbuotojas. Taigi generalinis miškų urėdas į jam patarinėjančią kolegiją skiria steigėjo (Aplinkos ministerijos) darbuotoją, kuris patarinėja generaliniam miškų urėdai. Mūsų nuomone, skirti Aplinkos ministerijos atstovą į kolegiją turėtų aplinkos ministras.

Urėdijų valdomų miškų plotas 2002 m. buvo 1 434,9 tūkst. ha, o 2008 m. – 1 380,5 tūkst. ha, t. y. sumažėjo 54,4 tūkst. ha, arba 3,8 proc. Urėdijose 2002 m. dirbo 6 270 darbuotojų, iš jų 2 994 darbininkai, o 2008 m. – 4 418 darbuotojų, iš jų 2 182 darbininkai, taigi urėdijų darbuotojų skaičius sumažėjo 1 852 (iš jų 1 094 darbininkais), arba 41,9 proc. (1 priedas).

2002 m. urėdijų darbuotojams apskaičiuota 91 554,1 tūkst. Lt darbo užmokesčio, o 2008 m. 13 7645,3 tūkst. Lt – apie 1,5 karto daugiau. Palyginus urėdijų darbuotojų vidutinį darbo užmokestį su Statistikos departamento skelbiamu vidutiniu šalies darbo užmokesčiu, matyti, kad 2009-01-01 Lietuvoje vidutinis mėnesio darbo užmokestis buvo 2 052,4 Lt, o miškų urėdijų – 2 692 Lt, t. y. 31,2 proc. didesnis.

42 urėdijos 3.8 proc. sumažėjusį miškų plotą prižiūri, turėdamos beveik pusantro karto mažiau darbuotojų.

¹³ Lietuvos Respublikos aplinkos ministro 2007-06-27 įsakymas Nr. D1-364 „Dėl Generalinės miškų urėdijos prie Aplinkos ministerijos nuostatų patvirtinimo“.

3. Pagrindiniai Lietuvos, Estijos, Latvijos ir Lenkijos miškų ūkio rodikliai

Vertindami Lietuvos miškų ūkio veiklos rodiklius, lyginome juos su Estijos, Latvijos ir Lenkijos Respublikų analogiškais rodikliais.

Lietuvos, Latvijos ir Estijos miškų ūkio veiklos rodikliai pateikti 1 lentelėje.

1 lentelė. Lietuvos, Latvijos ir Estijos miškų plotas, miškingumas, įmonių, prižiūrinių valstybinius miškus, ir darbuotojų skaičius 2008 m.

Šalies ir įmonių, prižiūrinių valstybinius miškus, pavadinimas	Miškų plotas, mln. ha	Iš jų:		Miškingumas, proc.	Įmonių, prižiūrinių valstybinius miškus, skaičius	Darbuotojų skaičius (be darbininkų)	Valstybinio miško plotas, tenkantis vienam darbuotojui, ha
		Valstybinių, mln. ha/proc.	Privačių, mln. ha/proc.				
Lietuvos Respublika, VĮ miškų urėdijos	2,2	1,4/66,3*	0,8/33,7	32,9	42	2236	626
Latvijos Respublika, AB „Latvijas valsts meži“ ir biudžetinė įstaiga „Valsts meža dienests“	3,3	1,7/50,4**	1,6/47,0	50,4	1	Apie 2190	776
Estijos Respublika, Valstybinių miškų valdymo centras (RMK)	2,3	1,4/59,0*	0,9/21,0	50,1	1	Apie 1118	1252
Lenkijos Respublika***	9,1	7,3/80,0	1,8/20,0	29,0	***	Apie 16200	451

* Su rezervuotais nuosavybės teisėmis atstatyti miškais, kuriuos prižiūri VĮ miškų urėdijos

**Be municipalinių miškų, užimančių 3 proc. valstybinių miškų ploto

***Valstybinių miškų ūkinį valdymą vykdo miško įmonė Generalinė valstybinių miškų direkcija, kuri susideda iš Generalinės miškų urėdijos, 17 regioninių direkcijų, 431 vyr. girininkijos (urėdijos).

Šaltinis – Lietuvos Respublikos valstybės kontrolė, pagal Lietuvos Respublikos aplinkos ministerijos, Generalinės miškų urėdijos, AB „Latvijas valsts meži“ ir Valstybinių miškų centro (RMK) tinklalapių www.lvm.lv ir www.rmk.ee duomenis

Lietuvos miškai užima 2,2 mln. ha, arba 32,9 proc., šalies teritorijos. Latvijos miškai užima apie 3,3 mln. ha, Estijos – 2,3 mln. ha – taigi apie 50 proc. šalių teritorijos, Lenkijos – 9,1 mln. ha – apie 29 proc. šalies teritorijos.

Estijoje, kurioje valstybinių miškų plotas yra panašus kaip ir Lietuvoje, valstybinius miškus prižiūri viena įmonė – Valstybinių miškų valdymo centras (RMK), kuri vykdo tokias pačias funkcijas kaip ir Lietuvos miškus prižiūrinčios urėdijos. Šioje Estijos įmonėje dirba 1118 darbuotojų, t. y. 2 kartus mažiau negu Lietuvos urėdijose.

Latvijoje valstybinius miškus prižiūri AB „Latvijas valsts meži“ ir valstybinių miškų apsaugos, priešgaisrinės ir sanitarinės apsaugos funkcijas atliekanti biudžetinė įstaiga „Valsts meža

dienests“, kuriose dirba apie 2190 darbuotojų, t. y. 2,1 proc. mažiau negu Lietuvos urėdijose. Svarbu tai, kad Latvijoje valstybinių miškų plotas yra 21,4 proc. didesnis negu Lietuvoje.

Lietuvoje vienam valstybinius miškus prižiūrinčiam darbuotojui tenka 150 ha mažiau prižiūrimo miško ploto negu Latvijoje, 626 ha mažiau negu Estijoje ir 175 ha daugiau negu Lenkijoje.

Lietuvos, Latvijos, Lenkijos ir Estijos miškus prižiūrinčios įmonės pagrindines pajamas gauna, pardavusios apvaliąją medieną.

Miškų ūkio veiklos rezultatai priklauso nuo parduodamos medienos kiekio, jos kainų ir pagaminimo sąnaudų. Parduodamos medienos kiekis nuo 2003 m. iki 2008 m. Lietuvoje sumažėjo 5,8 proc., Estijoje 61,9 proc., Lenkijoje (2005–2008 m.) padidėjo 8,9 proc., o Latvijoje per 2003–2008 m. laikotarpį padidėjo 33,3 proc. (2 priedas).

Įmonių, prižiūrinčių valstybinius miškus, gautos pajamos (2 priedas):

- Lietuvoje per 2003–2008 m. laikotarpį išaugo 47,5 proc.;
- Latvijoje per 2003–2008 m. laikotarpį išaugo 3,3 karto.;
- Estijoje per 2003–2008 m. laikotarpį išaugo 73,3 proc.;
- Lenkijoje per 2005–2008 m. laikotarpį sumažėjo 3,3 proc.

Audito metu paskaičiavę pajamas, tenkančias 1 m³ parduotos medienos (2 priedas), nustatėme, kad 2003–2005 m. medienos pardavimo kainos Lietuvoje buvo gerokai didesnės negu Latvijoje ir Estijoje, o 2006–2008 m. – mažesnės negu Latvijoje, Estijoje ir Lenkijoje. Medienos pardavimo kainos, augusios iki 2007 m. pabaigos, 2008 m. pradėjo mažėti ir labiausiai nukrito Latvijoje – 29,0 proc., Lenkijoje – 13,9 proc., Lietuvoje – 8,0 proc. ir tik 0,3 proc. Estijoje.

Lietuvoje ir Estijoje pajamos išaugo dėl padidėjusių medienos kainų. Latvijoje ir Lenkijoje papildomų pajamų gauta ne tik dėl padidėjusių medienos kainų, bet ir pardavus daugiau medienos.

Didžiausias kompleksinės miškų ūkio veiklos išlaidas analizuojamu laikotarpiu patyrė Lenkijos valstybinis miškų ūkis, mažiausias – Estijos. Kompleksinės miškų ūkio veiklos išlaidos, tenkančios 1 m³ parduotos medienos Lietuvoje, 2008 m. buvo 135,8 Lt, Estijoje – 134,4 Lt, Lenkijoje – 149,7 Lt, o Latvijoje – 77,2 Lt, t. y. 58,6 proc. mažesnės negu Lietuvoje.

Didžiausią pelną, prieš apmokestinimą, vykdant kompleksinę miškų ūkio veiklą, 2003–2008 m. gavo AB „Latvijas valsts meži“, mažiausią – Lietuvos miškų urėdijos. Kadangi bendram pelno dydžiui daro įtaką tiek parduotos medienos kiekis, tiek medienos kainos, audito metu analizavome pelną, gaunamą realizavus 1 m³ medienos.

Kaip matyti iš 2 priede pateiktų duomenų, 2003–2008 m. miškų ūkio veiklos pelnas, tenkantis 1 m³ parduotos medienos, Lietuvoje svyravo nuo 4,7 iki 26,8 Lt/m³ – buvo nuo 3 iki 12 kartų mažesnis negu Latvijoje ir nuo 6,7 proc. iki 2,5 karto mažesnis negu Estijoje.

Audito metu palyginome valstybinius miškus prižiūrinčių įmonių 2003–2008 m. mokėtus papildomus atskaitymus į Lietuvos, Latvijos ir Estijos valstybių biudžetus.

Lietuvoje į valstybės biudžetą mokami atskaitymai iš pajamų už žaliavinę medieną ir nenukirstą mišką. 2003–2008 m. buvo mokami 5 proc. dydžio atskaitymai, skirti bendrosioms miškų ūkio reikmėms tenkinti, o nuo 2009-07-01 mokami papildomi 5 proc. dydžio atskaitymai į valstybės biudžetą. Taigi Lietuvoje šiuo metu mokami 10 proc. dydžio atskaitymai iš pajamų už žaliavinę medieną ir nenukirstą mišką.

Aplinkos ministerijos duomenimis, Lietuvoje 2003–2008 m. kasmet buvo sumokama nuo 13,6 iki 23,3 mln. Lt atskaitymų arba nuo 3,8 iki 6,3 Lt už 1 m³ parduotos medienos (2 priedas).

Estijoje 2006–2008 m. Valstybinis miškų valdymo centras į valstybės biudžetą mokėjo 26 proc. dydžio atskaitymus nuo pajamų, gautų pardavus pagrindinių kirtimų medieną. Kasmet buvo sumokama nuo 52,5 iki 61,8 mln. Lt arba nuo 25,0 iki 29,8 Lt už 1 m³ parduotos medienos. Reikėtų pažymėti, kad šiuo metu Estijoje yra nustatyti 15 proc. atskaitymai nuo pajamų, gautų pardavus medieną.

2003–2008 m. AB „Latvijas valsts meži“ į valstybės biudžetą kasmet sumokėdavo nuo 92,5 iki 143,5 mln. Lt dividendų, arba nuo 22,1 iki 41,2 Lt už 1 m³ parduotos medienos.

Pastebėjimas

Vertindami Lietuvos, Estijos, Latvijos ir Lenkijos miškų ūkio ekonominius rodiklius nelyginome miško medynų sudėties pagal brandumą, produktyvumą ir medžių rūšis.

Lietuvoje pardavus 1 m³ medienos gaunama mažiau pajamų ir pelno negu Latvijoje ir Estijoje, o išlaidos 1 m³ medienos pagaminti yra didesnės.

4. Urėdijų veiklos rezultatai

Generalinė miškų urėdija, atlikdama miškų urėdijų steigėjo funkcijas ir koordinuodama jų veiklą, yra įgaliota urėdijoms nustatyti privalomasias miško atkūrimo, apsaugos ir tvarkymo darbų normas.

Pastaba

Valstybės kontrolės 2010 m. valstybinio audito programoje yra numatytas auditas „Privalomųjų miško darbų ir medžioklių valstybinių miškų plotuose organizavimas“, todėl šio audito metu nevertinome, kaip urėdijose planuojami ir vykdomi privalomieji darbai.

Kompleksinė miškų ūkio veikla, apimanti miškų atkūrimą, priežiūrą, apsaugą, racionalų miškų išteklių naudojimą ir prekybą mediena bei miško ištekliais¹⁴, finansuojama iš miškų urėdijų pajamų, kurių pagrindinę dalį sudaro pajamos, gautos pardavus apvaliąją medieną.

¹⁴ Lietuvos Respublikos miškų įstatymas, 1994-11-22 Nr. I-671, 2 str. 16 d.

Valstybės kontrolė 2009 metais atliko valstybės įmonių valdymo auditą, kurio metu vertino šalyje veikiančių 108-ių valstybės įmonių, tarp jų ir 42-ų miškų urėdijų, 2006–2008 metų veiklos efektyvumo rodiklius (efektyvumo rodiklių analizė buvo atlikta pagal įmonių metinių finansinių ataskaitų, kurias įmonės teisės aktų nustatyta tvarka teikia Juridinių asmenų registru, duomenis, naudojant vienodą metodiką (2 lentelė)).

2 lentelė. Miškų urėdijų veiklos efektyvumo rodikliai ir jų vertinimas 2006–2008 m.

Eil. Nr.	Rodiklio pavadinimas	Veiklos efektyvumo rodikliai			Valstybės įmonių būklės vertinimas pagal veiklos efektyvumo rodiklius		
		2006 m.	2007 m.	2008 m.	2006 m.	2007 m.	2008 m.
1.	Grynasis pelningumas	5,18	14,11	2,61	Patenkinama	Gera	nepatenkinama
2.	Turto graža	-	29,84	4,53	-	labai gera	nepatenkinama
3.	Auksinės balanso taisyklės koeficientas	0,98	1,09	1,14	labai gera	nepatenkinama	nepatenkinama
4.	Įsiskolinimo koeficientas	10,91	11,99	10,89	labai gera	labai gera	labai gera
5.	Ilgalaikio įsiskolinimo koeficientas	0,25	0,20	1,25	Bloga	Bloga	nepatenkinama
6.	Turto struktūros koeficientas	36,25	42,65	38,78	labai gera	labai gera	labai gera
7.	Skolos ir nuosavybės (sverto) koeficientas	16,89	22,96	20,79	labai gera	labai gera	labai gera
8.	Bendrojo likvidumo koeficientas	5,92	4,36	4,81	labai gera	labai gera	labai gera
9.	Veiklos sąnaudos vienam pardavimo pajamų litui	0,55	0,50	0,56	Bloga	Bloga	bloga
10.	Viso turto apyvartumas	-	0,96	1,12	-	nepatenkinama	gera

Šaltinis – Lietuvos Respublikos valstybės kontrolė

Kaip matyti iš 2 lentelės duomenų, 2008 metais gerokai sumažėjo urėdijų grynojo pelningumo ir turto gražos rodikliai, padidėjo ilgalaikio įsiskolinimo koeficientas ir veiklos sąnaudos vienam pardavimo pajamų litui. Turto gražos rodiklis rodo, kiek litų grynojo pelno tenka vienam turto litui. Šis rodiklis atspindi viso įmonės turto naudojimo efektyvumą. Urėdijų valdomo turto gražos rodiklio pokytis rodo, kad 2008 metais sumažėjo urėdijų turto naudojimo efektyvumas (aukštesnė rodiklio vertė rodo efektyvesnį turto naudojimą).

Pastebėjimas

Generalinės miškų urėdijos nuomone, „dalis miškų urėdijų ilgalaikio turto (44 proc.), naudojama miško atkūrimo, apsaugos ir tvarkymo darbų vykdymui bei jų administravimui (mechanizmai ir mašinos, priešgaisrinio stebėjimo bokštai, priešgaisriniai automobiliai, girininkijų pastatai, sausinamojo tinklo įrengimai, miško keliai, rekreaciniai objektai, miškų pareigūnų tarnybos reikmėms naudojami automobiliai ir kt.), pelno nesukuria. Generalinė miškų urėdija įvertino šią aplinkybę ir perskaičiavo turto gražos rodiklį, kuris iliustruoja

labai gerą turto panaudojimą pelnui uždirbti“.

Generalinė miškų urėdija pripažįsta, kad šiuo metu nėra visuotinai pripažintų ir įteisintų miškų ūkio veiklos ekonominio vertinimo kriterijų ir tai sukelia įvairių interpretacijų ir subjektyvių vertinimų.

Auditorių nuomone, valstybės įmonių veiklą ir jų finansinių ataskaitų sudarymą reglamentuojantys teisės aktai nenumato išimčių miškų urėdijoms, apskaitant valdomą ilgalaikį turtą, todėl dalies turto priskyrimas turtui, nedalyvaujantiems kuriant urėdijų pelną, yra subjektyvus faktorius, galintis sudaryti išskirtines sąlygas urėdijoms nepagrįstai pagerinti turto gražos rodiklį kitų valstybės įmonių atžvilgiu.

Urėdijos savo interneto puslapiuose neskelbia veiklos ataskaitų ir finansinių atskaitomybių.

Urėdijoms viešai neskelbiant veiklos ataskaitų ir finansinių atskaitomybių, visuomenė neturi išsamios informacijos apie jų veiklos rezultatus.

2007 metais, kai medienos paklausa buvo didelė, urėdijos iškirto ir pardavė atitinkamai 3 442,0 tūkst. m³ ir 3 160,6 tūkst. m³ apvaliosios medienos. Aplinkos ministro įsakymu urėdijoms 2008 m. buvo patvirtinta 3 549,6 tūkst. m³ miško kirtimo apimtis. Faktiškai 2008 m. iškirta 3 411,2 tūkst. m³ apvaliosios medienos, o parduota 3 152,7 tūkst. m³. Taigi apvaliosios medienos pardavimas 2008 m., lyginant su 2007 m., sumažėjo tik 0,2 proc.

Pastebėjimas

2008 m. pradžioje medienos pirkėjai iš urėdijų pageidavo nupirkti 22 122,8 tūkst. m³ apvaliosios medienos, arba 6 kartus daugiau, negu urėdijos ruošėsi pagaminti. Generalinės miškų urėdijos nuomone, dėl didelės apvaliosios medienos paklausos pirkėjai paraiškose nurodė didesnę kiekį, o tai galėjo dirbtinai sukelti kainas¹⁵.

Per 2009 m. urėdijos iškirto 3 660,7 tūkst. m³, t. y. 5,1 proc. daugiau negu 2008 m., o pardavė 3 538,9 tūkst. m³ apvaliosios medienos, t. y. pardavimai 2009 m. išaugo 12,2 proc., lyginant su 2008 m.

Vidutinė apvaliosios medienos pardavimo kaina, 2007 m. buvusi 147 Lt/m³, 2008 m. sumažėjo iki 134 Lt/m³, o 2009 m. – iki 85,7 Lt/m³.

Pastebėjimas

Generalinės miškų urėdijos nuomone: „Augant arba mažėjant medienos kainoms nebuvo peržiūrėtos medienos kirtimų ir pardavimų apimtys negali būti traktuojamas kaip veiklos trūkumas. Kirtimų normą šalies valstybiniuose miškuose penkmetiniais periodais tvirtina Lietuvos Respublikos Vyriausybė, o atskiriems miškų valdytojams – aplinkos ministras vadovaudamasis Vyriausybės patvirtinta norma bei miškų urėdijoms patvirtintais vidinės miškotvarkos projektais. Miško kirtimo ir apvaliosios medienos pardavimo apimtys pastaraisiais metais iš esmės buvo stabilios – 2007 m. iškirta 3411 tūkst. m³, o 2008 m. – 3442 tūkst. m³ medienos arba tik 0,9 proc. mažiau, parduota apvaliosios medienos atitinkamai 3160,6 tūkst. m³ ir 3152,7 tūkst. m³ arba tik 0,2 proc. mažiau. 2009 metais tiek miško kirtimo, tiek medienos pardavimas lyginant su 2008 metais padidėjo – iškirta 3661 tūkst. m³ (2008 m. – 3474 tūkst. m³) arba 5 proc. daugiau, parduota (įskaitant pardavimą nenukirstu mišku) 3787 tūkst. m³ (2008 m. – 3339 tūkst. m³) arba net 13 proc. daugiau.

Miškų urėdijų 2009 metais parduodamos medienos apimtis pakoregavo žymiai sumažėjusios apvaliosios medienos pardavimo kainos. Privačių miškų savininkai dėl žemų kainų apribojo miško kirtimą ir medienos pardavimus (nuo 2,7 mln. m³ 2008 m. iki 1,6 mln. m³ 2009 m., t.y. sumažimo 1,1 mln. m³ arba 41 proc.). Susidariusi medienos trūkumą medienos apdirbimo įmonėms iš dalies kompensavo miškų urėdijos, kurios 2009 metais medienos pardavimą lyginant su 2008 metais padidino 448 tūkst. m³ (įskaitant pardavimą nenukirstu mišku)“¹⁶.

Aplinkos ministerija nurodė, kad „Įgyvendinant minėtas Miškų įstatymo nuostatas, Lietuvos Respublikos

¹⁵ Generalinės miškų urėdijos 2008 m. veiklos ataskaita.

¹⁶ Generalinės miškų urėdijos 2010-03-17 raštas Nr. 6B(2,2)-263 „Dėl valstybinio audito ataskaitos „valstybinių miškų ūkio veikla“ projekto.

Vyriausybė patvirtino valstybinių miškų pagrindinių kirtimų 2009-2013 metams normą (Žin., 2007, Nr. 117-4788). Ši kirtimų norma apskaičiuota pagal matematinį OPTINA modelį, kurio pagrindinis tikslas – išlyginti puškių amžiaus struktūrą III-IV grupės miškuose, siekiant užtikrinti mažai kintančią pagrindinių kirtimų apimtį artimiausius du – tris dešimtmečius, atsižvelgiant į miško apsauginių ir socialinių funkcijų bei biologinės įvairovės išsaugojimą. Lietuvos Respublikos Vyriausybės patvirtintą valstybinių miškų pagrindinių kirtimų 2009-2013 metams normą Lietuvos Respublikos aplinkos ministras 2008 m. rugpjūčio 1 d. įsakymu Nr. D1-415 (Žin., 2008, Nr. 91-3645) patvirtino valstybinių miškų valdytojams.

Pažymėtina, kad Pagrindinių miško kirtimų normos nustatymo metodikos, patvirtintos Lietuvos Respublikos aplinkos ministro 2008 m. liepos 2 d. įsakymu Nr. D1-362 (Žin., 2008, Nr. 79-3135; 2009, Nr. 108-4567), 29 punkte nustatyta, kad valstybinių miškų valdytojai negali viršyti nustatytos 5 metų kirtimo normos pagal medžių rūšis. Atskirų metų ploto kirtimo norma pagal medžių rūšis gali kisti ne daugiau kaip ± 20 proc.

Esame įsitikinę, kad dabartinė kirtimų normos nustatymo sistema yra pakankamai efektyvi ir lanksti. Ši sistema leidžia reaguoti į rinkos pokyčius, o svarbiausia leidžia užtikrinti nepertraukiamą ir gana tolygų žaliavinės medienos teikimą šalies medienos perdirbimo pramonei. Kartu šis mechanizmas užtikrina ir pelningą VĮ miškų urėdijų veiklą, kartu sukaupiant pakankamai finansinių resursų privalomųjų miško apsaugos, atkūrimo ir priežiūros darbų vykdymui. Todėl manome, kad dabar nustatytą kirtimų apimčių tvirtinimo tvarką keisti yra netikslinga¹⁷.

2006–2007 m. augant medienos kainoms Lietuvoje, o nuo 2008 m. joms pradėjus kristi nebuvo atitinkamai peržiūrėtos medienos kirtimų ir pardavimų apimtys.

Kritusios medienos kainos turėjo neigiamos įtakos urėdijų veiklos rezultatams (3 lentelė).

3 lentelė. Urėdijų veiklos rezultatai

Eil. Nr.	Rodiklio pavadinimas	2007 m.	2008 m.	Pokytis, proc. (4/3*100)	2009 m. I ketv.	2009 m. I pusm.	2009 m. 9 mėn.	2009 m. (neaudituoti duomenys)	Pokytis, proc. (10/4*100)
1	2	3	4	5	6	7	9	10	11
1.	Miškų urėdijų nuosavas kapitalas (be žemės ir miško vertės), mln. Lt	234,0	243,8	4,2	-	243,9	243,6	245,9	0,9
2.	Gautos pajamos, mln. Lt	515,5	477,5	-7,4	88,8	173,5	265,8	352,8	-26,1
3.	Patirtos išlaidos, mln. Lt	424,4	461,8	8,8	83,7	177,4	261,0	347,3	-24,8
4.	Bendrasis pelnas (nuostolis), mln. Lt	91,1	15,7	-5,8 karto	5,1	-3,9	4,8	5,5	-2,9 karto
5.	Bendrasis rentabilumas, proc.	21,5	3,4	-6,3 karto	6,1	-2,1	1,8	1,6	-2,1 karto
6.	Miško kirtimai (pagaminta apvalios medienos) iš viso/ iškiršta iš einamųjų metų kirtimų, tūkst. m ³	3 484,2	3 473,8	-	-	-	-	3 660,7	5,3
		3 442,0	3 411,0	0,9	-	1 612,9	2 575,6	-	-

¹⁷ Lietuvos Respublikos aplinkos ministerijos 2010-03-17 raštas Nr. (12-1)-D8-2498 „Dėl Valstybės kontrolės ataskaitos projekto“.

7.	Medienos pardavimai, tūkst. m ³	3 391,0	3 338,3	-1,6	-	1 920,1	2 876,9	3787-	13,4
7.1.	Parduota apvalios medienos tūkst. m ³	3 160,6	3 152,7	-0,2	-	1 746,0	2 682,2	3 538,9	12,2
8.	Medienos pirkėjų skolos, tūkst. Lt	20823,1	26934,2	29,3	-	-	-	15 489,6	-42,5
8.1.	Iš jų pradelstos, tūkst. Lt	784,4	7 976,6	10,1 karto	-	-	-	4 103,9	-48,6
9.	Urėdijų skolos, tūkst. Lt	42 488,4	4 4495,0	+4,7	-	-	-	28 313,0	-36,4
Šaltinis – Lietuvos Respublikos valstybės kontrolė pagal Generalinės miškų urėdijos duomenis									

Kaip matyti iš 3 lentelės duomenų, 2007 metais 42 miškų urėdijos valdė 234 mln. Lt, atitinkamai 2008 m. – 243,8 mln. Lt, 2009 m. – 245,9 mln. Lt kapitalą.

Valdydamos šį kapitalą ir parduodamos apvaliąją miško medieną urėdijos per 2009 m.:

- uždirbo 46,1 proc. mažiau pajamų negu 2007 m. ir 26,1 proc. mažiau negu 2008 m.;
- patyrė 18,2 proc. mažiau išlaidų negu 2007 m. ir 24,8 proc. mažiau negu 2008 m.;
- gavo 17 kartų mažiau pelno prieš apmokestinimą negu 2007 m. ir 3 kartus mažiau negu 2008 m.;
- bendras veiklos rentabilumas, lyginant su 2007 m., sumažėjo 13 kartų, o lyginant su 2008 m. – 2 kartus.

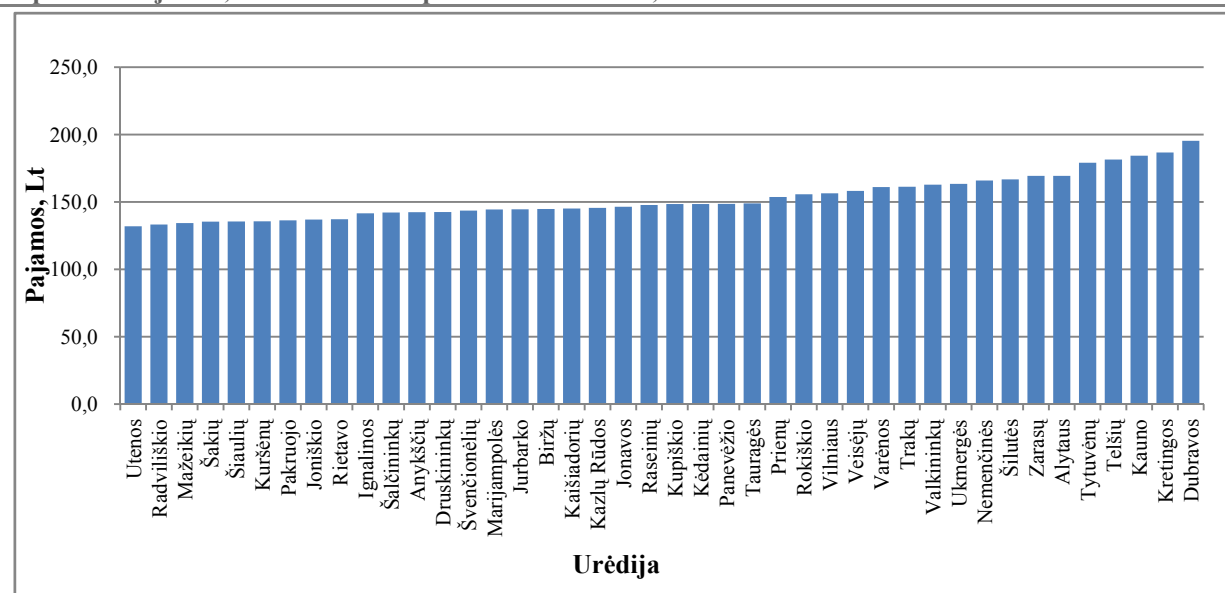
2008 metus nuostolingai baigė Nemenčinės ir Zarasų urėdijos, kurių grynasis nuostolis sudarė atitinkamai 306,0 tūkst. Lt ir 363,2 tūkst. Lt.

Neaudituotais duomenimis 2009 metus nuostolingai baigė Ignalinos (grynasis nuostolis – 901,2 tūkst. Lt), Šalčininkų (1 089,1 tūkst. Lt), Ukmergės (618,6 tūkst. Lt), Utenos (687,0 tūkst. Lt) ir Zarasų (542,3 tūkst. Lt) urėdijos.

Analizuodami miškų urėdijų veiklos rezultatus nustatėme, kad medienos pardavimas kinta nežymiai, o medienos pardavimo pajamos ir pelnas mažėja. Taip pat nustatėme, kad yra dideli 1 m³ medienos kainų, pajamų, išlaidų, pelno rodiklių skirtumai (2, 3 ir 4 pav.).

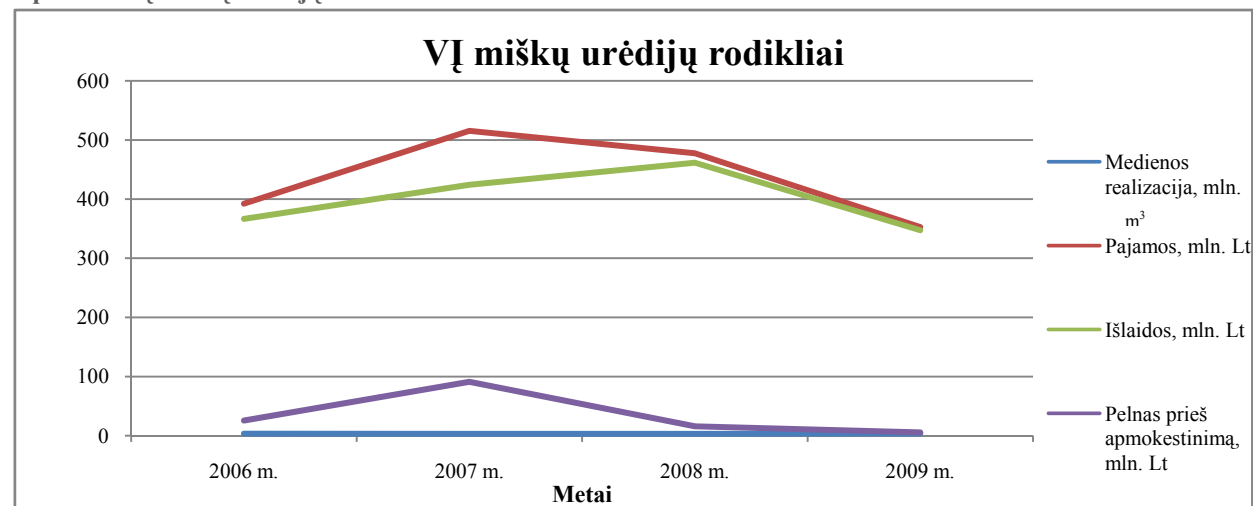
Urėdijų apvaliosios medienos pardavimo kainos 2008 m. skyrėsi iki 47,8 proc. – svyravo nuo 131,9 iki 195,4 Lt/m³, o 2009 m. skyrėsi iki 46,3 proc. – svyravo nuo 69,7 iki 102,0 Lt/m³.

2008 m. apvaliosios medienos gamybos ir pardavimo sąnaudos urėdijose skyrėsi iki 42,5 proc. – svyravo nuo 36,9 iki 52,6 Lt/m³.

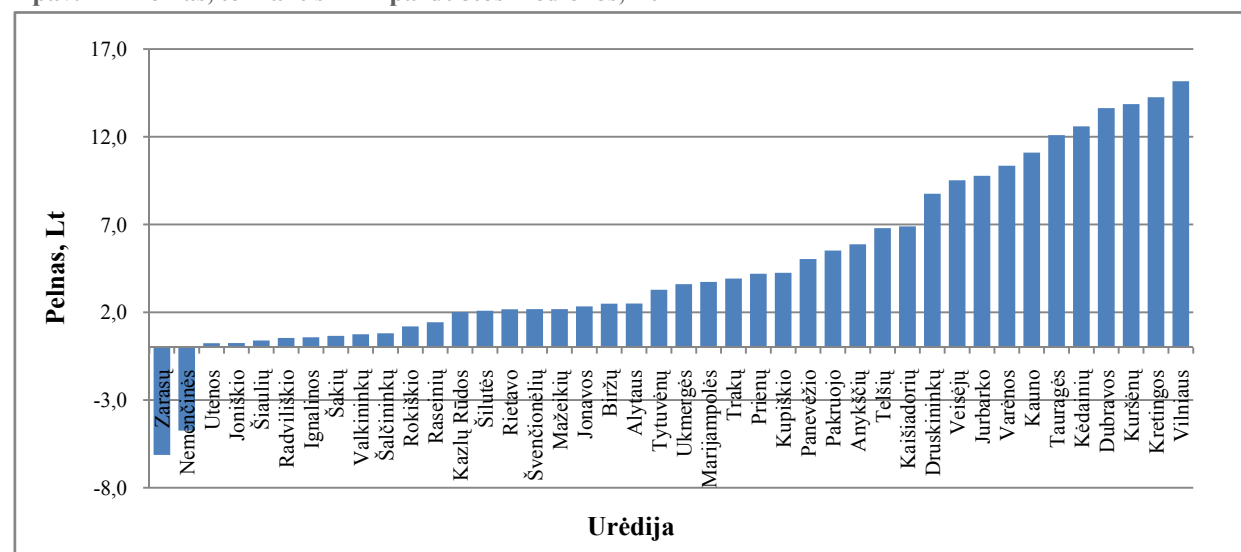
2 pav. Pajamos, tenkančios 1 m³ parduotos medienos, Lt

Šaltinis – Lietuvos Respublikos valstybės kontrolė pagal Generalinės miškų urėdijos duomenis

3 pav. VĮ miškų urėdijų veiklos rodikliai



Šaltinis – Lietuvos Respublikos valstybės kontrolė pagal Generalinės miškų urėdijos duomenis

4 pav. Pelnas, tenkantis 1 m³ parduotos medienos, Lt

Šaltinis – Lietuvos Respublikos valstybės kontrolė pagal Generalinės miškų urėdijos duomenis

Urėdijų įsipareigojimais 2008 m. pabaigoje buvo 44 495,0 tūkst. Lt, o 2009 m. pabaigoje – 28 313,0 tūkst. Lt, t. y. sumažėjo 36,4 proc.

Medienos pirkėjų pradelstos skolos 42 urėdijoms 2007 m. buvo 784,4 tūkst. Lt, 2008 m. – 7 976,6 tūkst. Lt, taigi išaugo daugiau nei 10 kartų, 2009 m. – 4 103,9 tūkst. Lt (per metus sumažėjo beveik 2 kartus).

Aplinkos ministerijos patvirtintos prekybos apvaliaja mediena taisyklės¹⁸ sugriežtino medieną perkančių įmonių įsipareigojimų vykdymą. Įmonės, su urėdijomis sudariusios miško medienos pirkimo sutartis, jų nevykdo. Tačiau urėdijos, nenorėdamos prarasti pirkėjų, nenoriai taiko sankcijas, numatytas prekybos apvaliaja mediena taisyklėse (detaliau ataskaitos 5 dalyje).

Parduodamos medienos kainų, pajamų, išlaidų ir rentabilumo skirtumai rodo, kad urėdijos nevienodai efektyviai naudoja turimus išteklius. Nuo 2008 m. mažėjančios urėdijų pajamos ir pelnas reiškia, kad nesikeičiant situacijai medienos rinkoje ir nedidėjant medienos kainoms gali didėti nuostolingai dirbančių urėdijų skaičius.

Lietuvos Respublikos miškų įstatyme numatyta, kad miškas turi būti atkurtas ir įveistas miško sodmenimis, kurių kilmė ir kokybė atitinka Aplinkos ministerijos tvirtinamų miško dauginamosios medžiagos nuostatų reikalavimus¹⁹.

Audito metu analizuodami, kaip urėdijos vykdė nestandartinių miško sodmenų pardavimą, nustatėme, kad tik VĮ Ukmergės miškų urėdija 2007–2008 metais ir VĮ Zarasų miškų urėdija 2006–2008 metais fiziniams ir juridiniams asmenims pardavė 25,8 tūkst. vnt. nestandartinių miško sodmenų, neatitinkančių miško sodmenų kokybės reikalavimų²⁰.

Atlikę audito procedūras Zarasų urėdijoje nustatėme, kad ši miškų urėdija parduodama nestandartinius miško sodmenis, nesilaikė miško dauginamosios medžiagos nuostatų 2 p. reikalavimų²¹, tai yra 16-oje iš 18-os PVM sąskaitų faktūrų nenurodė, kad nestandartiniai miško sodmenys skirti „ne miškų ūkio kitoms reikmėms“.

2009 m. spalio 14 d. generalinis miškų urėdas nustatė, kad vienam fiziniam arba juridiniam asmeniui gali būti parduota iki 500 vnt. nestandartinių sodmenų, jų pardavimo dokumentuose nurodant pastabą „ne miškų ūkio kitoms reikmėms“²².

¹⁸ Lietuvos Respublikos aplinkos ministro 2008-09-29 įsakymas Nr. D1-504 „Dėl Lietuvos Respublikos aplinkos ministro 2005 m. birželio 29 d. įsakymo Nr. D1-327 „Dėl prekybos apvaliaja mediena taisyklių patvirtinimo“ pakeitimo“.

¹⁹ Lietuvos Respublikos miškų įstatymas, 1994-11-22 Nr. I-671.

²⁰ Lietuvos Respublikos aplinkos ministro 2003-07-08 įsakymas Nr. 337 „Dėl miško sodmenų medžių ir krūmų sėklų kokybės reikalavimų“.

²¹ 2006-01-05 įsakymas Nr. D1-4 „Dėl Valstybinės miškotvarkos tarnybos, Miško sanitarinės apsaugos tarnybos ir Miško genetinių išteklių, sėklų ir sodmenų tarnybos nuostatų patvirtinimo“.

²² Generalinio miškų urėdo 2010-10-14 įsakymas Nr. 1B-291 „Dėl prekybos miško sodmenimis“.

5. Prekybos apvaliaja mediena organizavimas, vykdymas ir kontrolė

Kaip minėta, didelę įtaką urėdijų veiklos rezultatams turi prekybos apvaliaja mediena organizavimas, kuris 2009 metais vyko vadovaujantis Prekybos apvaliaja mediena taisyklėmis²³.

Pastebėjimas

Prekybos apvaliaja mediena taisyklės rengė Lietuvos Respublikos Ministro Pirmininko 2008-04-03 sudaryta darbo grupė²⁴.

Generalinė miškų urėdija koordinuoja prekybą apvaliaja mediena miškų urėdijose ir kontroliuoja, kaip laikomasi Prekybos apvaliaja mediena taisyklių²⁵.

Pastebėjimas

Generalinis miškų urėdas 2008 metais pažymėjo, kad apvaliosios medienos pardavimas bus vykdomas pagal naujas taisykles, kurios sudarys prielaidas efektyviai ir skaidriai prekybai. Taip pat buvo akcentuota, kad abiemis sandorio šalims, nevykdančioms sutartyse numatytų išsipareigojimų, bus skaičiuojamos 10 proc. netesybos²⁶.

Tačiau po metų generalinis miškų urėdas, atsakydamas į klausimą „Ar atsižvelgta į GMU, miškų urėdijų siūlymus leisti lanksčiau prekiauti bent jau ekonominės krizės metu?“, pastebėjo: „...Po pakeitimų taisyklės buvo tiek sujauktos, kad nei pirkėjas, nei pardavėjai negali normaliai prekiauti. Generalinė miškų urėdija pateikė Aplinkos ministerijai kelis pasiūlymus, kurie šiek tiek pakeistų prekybą apvaliaja mediena. Be kitų pataisų, siūloma panaikinti 10 proc. nuo neįvykdytos sandorio dalies vertės dydžio baudą išimtiniais atvejais dėl Lietuvos ekonominės recesijos paskelbtos teisės aktų nustatyta tvarka arba kitų objektyvių nuo sutarties šalių nepriklausančių ir sutarties sąlygų neleidžiančių įgyvendinti aplinkybių“²⁷.

Sudarydamos pusmetines ir ilgalaikes pardavimo sutartis 2009 m. I pusmečiui urėdijos pasiūlė parduoti 1 557 tūkst. m³ apvaliosios medienos. Pasiūlytos medienos pirkimo kainos buvo kur kas mažesnės negu 2008 metais: spygliuočių ir lapuočių rąstų mažesnės iki 35 proc., popiermedžių ir plokščių medienos – iki 40 proc.

Audito metu iš urėdijų surinkome informaciją apie sutarčių sudarymą, nenupirtą medieną ir baudų išieškojimą, medienos pardavimą šalių susitarimu ir mažmeninę prekybą.

Išnagrinėję gautą informaciją nustatėme, kad 411 pirkėjų iš urėdijų nenupirko 242,3 tūkst. m³ medienos, numatytos pirkimo–pardavimo sutartyse. Urėdijos, taikydamos Prekybos apvaliaja mediena taisyklių 54 p. reikalavimus, apskaičiavo 2 063,8 tūkst. Lt baudų pirkėjams dėl nenupirtos medienos.

Pažymėtina, kad urėdijos pareiškė 322 pretenzijas, kurių vertė 1 525,2 tūkst. Lt, o medienos pirkėjai apmokėjo 8 pretenzijas (18,7 tūkst. Lt). Urėdijos kreipėsi į teismą tik dėl 53 neapmokėtų pretenzijų – 275,8 tūkst. Lt išieškojimo. Teismas priteisė apmokėti 3 pretenzijas, kurių vertė

²³ Lietuvos Respublikos aplinkos ministro 2008-09-29 įsakymas Nr. D1-504 „Dėl Prekybos apvaliaja mediena taisyklių patvirtinimo pakeitimo“.

²⁴ Lietuvos Respublikos Ministro Pirmininko 2008-04-03 potvarkis Nr. 121 „Dėl darbo grupės sudarymo“.

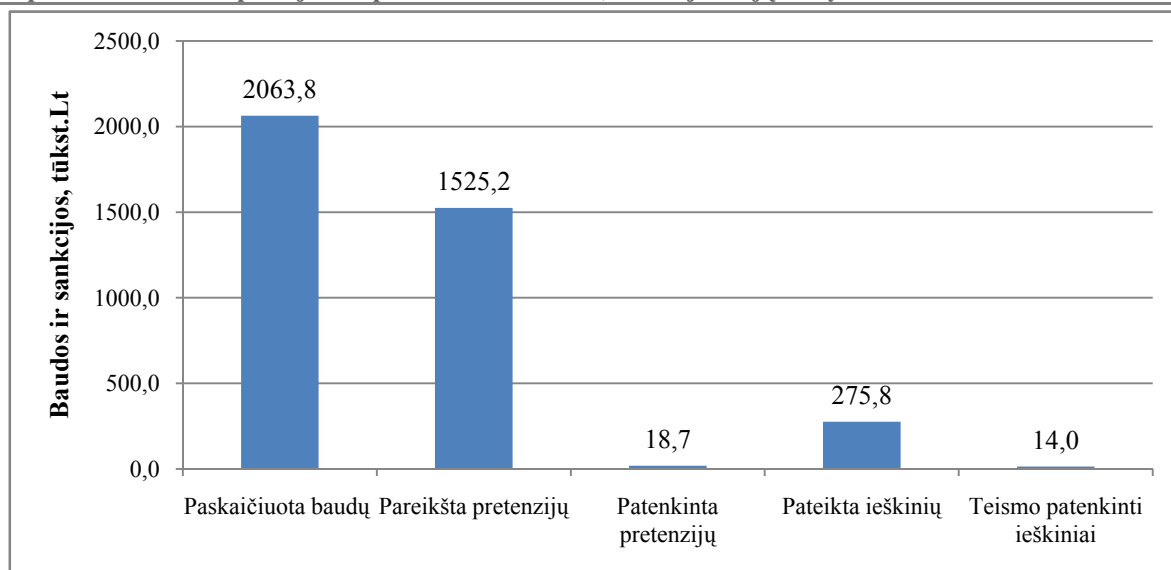
²⁵ Lietuvos Respublikos aplinkos ministro 2007-06-27 įsakymu Nr. D1-364 patvirtinti Generalinės miškų urėdijos prie Aplinkos ministerijos nuostatai.

²⁶ „Miškininkystės darbų apimtys nemažės“, „Mūsų girios“, 2008 rugpjūtis.

²⁷ „Neramios dienos nesibaigia. Visais būdais siekiama trikdyti ir darbą ir nuotaiką“, „Mūsų girios“, 2009 spalio mėn.

14,0 tūkst. Lt, o ieškinius dėl 2 pretenzijų (8,7 tūkst. Lt) atmetė (3 priedas). Likusieji ieškiniai dėl 48 pretenzijų nagrinėjami teismuose.

5 pav. Medienos pirkėjams apskaičiuotos baudos, sankcijos ir jų taikymas



Šaltinis – Lietuvos Respublikos valstybės kontrolė pagal VĮ miškų urėdijų duomenis

Generalinė miškų urėdija, koordinuojanti prekybą apvaliaja mediena miškų urėdijose ir kontroliuojanti, kaip laikomasi Prekybos apvaliaja mediena taisyklių²⁸, nurodė (2009-02-12, 2009-04-17, 2009-06-04, 2009-07-08 ir 2009-10-09) visoms miškų urėdijoms laikytis šių taisyklių reikalavimų²⁹. Generalinė miškų urėdija teikė Aplinkos ministerijai (2009-04-29³⁰, 2009-10-22³¹) pasiūlymus pakeisti prekybos apvaliaja mediena taisyklių 54 p. reikalavimus dėl baudų netaikymo (10 proc. nuo neįvykdytos sandorio dalies). Šie pasiūlymai nebuvo priimti.

Analizė apie Prekybos apvaliaja mediena taisyklių laikymąsi Alytaus, Mažeikių, Valkininkų ir Zarasų urėdijose, pateikta 3 priede.

Nors 2009 m. prekyba apvaliaja mediena vyko vadovaujantis naujomis prekybos taisyklėmis, kurios numatė sankcijų ir baudų taikymą už nenupirktą medieną, tačiau šiomis teisėmis iki galo nebuvo pasinaudota – ne visos urėdijos taikė sankcijas ir baudas, o Generalinė miškų urėdija to neišreikalavo.

²⁸ Lietuvos Respublikos aplinkos ministro 2007-06-27 įsakymu Nr. D1-364 patvirtinti Generalinės miškų urėdijos prie Aplinkos ministerijos nuostatai.

²⁹ Generalinės miškų urėdijos 2009-02-12, 2009-06-04, 2009-07-08 raštai Nr. 6B(8.3)-285, 6B(8.3)-552, 6B(8.4)-675 ir 2009-07-08 įsakymas Nr. 1B-183.

³⁰ Generalinės miškų urėdijos 2009-04-29 pažyma Nr. 8B-136 „Dėl taisyklių apvaliaja mediena pakeitimo“.

³¹ Generalinės miškų urėdijos 2009-10-22 raštas Nr. 6B (8.1)-1052 „Dėl prekybos apvaliaja mediena taisyklių pakeitimo“.

6. Valstybės turto naudojimas miškų urėdijose

6.1. Medienos ruošos mechanizmų naudojimas

Nagrinėdami šį klausimą iš VI miškų urėdijų surinkome duomenis apie 2007–2009 m. turėtus ir naudojamus medienos ruošos mechanizmus, jų eksploatavimo pradžią, trukmę, panaudojimo laiką, iškirstos ir ištrauktos medienos kiekį ir 1 m³ medienos kirtimo ir ištraukimo kainas (4 priedas).

Generalinis miškų urėdas nustatė metinius minimalius medienos ruošos mechanizmų išdirbius^{32, 33}.

6.1.1. Medkirčių naudojimas

Iki 2008 metų urėdijos naudojo 8 medkirtes, kurių įsigijimo bendra vertė buvo 9,4 mln. Lt.

Priklausomai nuo medkirčių tipo, nustatyta medienos iškirtimo metinė norma paprastoms medkirtėms – 40,0 tūkst. m³, medkirtėms-medvežėms (kombainams) – 20,0 tūkst. m³ ir ugdomiesiems kirtimams skirtoms medkirtėms – 25,0 tūkst. m³ medienos. Paprastosioms medkirtėms ir medkirtėms-medvežėms (kombainams) pirmaisiais metais po nupirkimo buvo taikoma 70 proc. nustatytos metinės iškirtimo normos.

Iš urėdijų pateiktų duomenų nustatėme, kad 2007 m. aštuoniomis urėdijų medkirtėmis iškirsta 243,3 tūkst. m³ medienos, t. y. bendra nustatyta kirtimų norma įvykdyta 110,3 proc. Dauguma medkirčių įvykdė nustatytas metines iškirtimo normas, išskyrus Alytaus ir Šalčininkų urėdijų medkirtes (4 priedas).

Pastebėjimas

Stokodamos darbų savo urėdijų teritorijose 2007 m. Alytaus ir Telšių urėdijos kitose urėdijose medkirtėmis iškirsto 30,2 tūkst. m³ medienos, o 2008 m. Alytaus – 17,8 tūkst. m³.

2008 metais urėdijos nupirko dar tris naujas medkirtes, kurių bendra vertė 3,0 mln. Lt.

Per 2008 m. urėdijų medkirtėmis buvo iškirsta 296,4 tūkst. m³ medienos ir metinės iškirtimo normos įvykdytos 90,4 proc., 6 urėdijos įvykdė ir viršijo medienos nustatytas iškirtimo medkirtėmis normas, o Alytaus, Šalčininkų, Tauragės ir Valkininkų jų neįvykdė.

2009 m. pirmąjį pusmetį buvo iškirsta 94,3 tūkst. m³ ir pusmetinės iškirtimo normos įvykdytos 53,7 proc., 4 urėdijos medkirtėmis įvykdė ir viršijo iškirtimo normas, o Alytaus, Šalčininkų, Tauragės, Jurbarko ir Kretingos – jų neįvykdė (4 priedas).

Ne visos urėdijų turimos medkirtės panaudojamos maksimaliai.

³² Generalinės miškų urėdijos prie Aplinkos ministerijos generalinio miško urėdo 2006-01-12 įsakymas Nr. 1B-15 „Dėl medienos ruošos mechanizmų išdirbių“.

³³ Generalinės miškų urėdijos prie Aplinkos ministerijos Generalinio miško urėdo 2007-12-28 įsakymas Nr. 1B-316 „Dėl Generalinio miško urėdo 2006-01-12 įsakymo Nr. 1B-15 „Dėl medienos ruošos mechanizmų išdirbių“ pakeitimo“.

Audito metu nustatėme, kad prieš pirkdamos medkirtes urėdijos rengė investicinius projektus, pagal kuriuos Generalinė miškų urėdija medkirčių pirkimą įtraukė į metinius turto įsigijimo ir skolinimosi planus.

Pažymėtina, kad nors Generalinė miškų urėdija buvo patvirtinusi metinius medienos iškirtimo kiekius, tačiau Alytaus, Jurbarko, Kretingos, Panevėžio, Telšių ir Valkininkų miškų urėdijos, rengdamos investicinius projektus medkirtėms įsigyti, juose numatė didesnius metinius medienos iškirtimo kiekius, o Dubravos, Šalčininkų, Tauragės ir Trakų – mažesnius (5 priedas). Palyginus faktiškai medkirtėmis iškirstą medienos kiekį matyti, kad Alytaus, Jurbarko, Šalčininkų ir Valkininkų urėdijų medkirtės neiškarto medienos tiek, kiek buvo numatyta investiciniuose projektuose.

Tai, kad urėdijos neiškerta medienos tiek, kiek numatyta investiciniuose projektuose, rodo, kad šie projektai buvo pernelyg optimistiniai.

Generalinė miškų urėdija ir miškų urėdijos nurodė, kad medkirtės buvo perkamos, siekiant sudaryti konkurenciją rangovams ir mažinti medienos kirtimo kainą.

Audito metu nustatėme, kad 2007 m. Alytaus ir Valkininkų urėdijose, 2008 m. Tauragės ir Valkininkų, o per 2009 m. pirmąjį pusmetį Alytaus miškų urėdijoje 1 m³ medienos kirtimo savikaina buvo nuo 2,0 iki 6,0 Lt didesnė už vidutinę rangovų kirtimų medkirtėmis kainą urėdijoje ir aplinkinėse urėdijose. Pažymėtina, kad per 2007–2009 m. pirmąjį pusmetį Šalčininkų miškų urėdijoje 1 m³ medienos kirtimo savikaina svyravo nuo 57,3 iki 75,7 Lt, t. y. buvo net 36,9–57,9 Lt didesnė už rangovų vidutinę medienos kirtimo medkirtėmis kainą urėdijoje (4 priedas).

Kai kuriose urėdijose kirtimų medkirtėmis savikaina yra didesnė nei analogiškų darbų, kuriuos siūlo atlikti rangovai, vidutinė kaina.

6.1.2. Medienos ištraukimo mechanizmų naudojimas

Iš urėdijų surinkome duomenis apie jų turimus ir naudojamus medienos ištraukimo mechanizmus, jų eksploatavimo pradžią, trukmę, naudojimo laiką ir ištrauktos medienos kiekį. Generalinio miškų urėdo įsakymu³⁴ buvo nustatyti metiniai minimalūs medienos ruošos mechanizmų išdirbiai, kurie medvežėms yra nuo 22 tūkst. m³ iki 25 tūkst. m³, priklausomai nuo jų keliamosios galios, savikrovėms priekaboms – 5 tūkst. m³. Pagal nustatytas normas naujiems medienos ištraukimo mechanizmams pirmaisiais metais turėtų būti ištraukiama 70 proc. nustatytos normos.

³⁴ Generalinės miškų urėdijos prie Aplinkos ministerijos Generalinio miško urėdo 2006-01-12 įsakymas Nr. 1B-15 „Dėl medienos ruošos mechanizmų išdirbių“.

Pagal urėdijų duomenis nustatėme, kad 2007 metais urėdijos medvežėmis ir savikrovėmis priekabomis ištraukė 1 355,3 tūkst. m³ medienos. Tais pačiais metais iš 90 medienos ištraukimo mechanizmų 27 neįvykdė minimalių medienos ištraukimo normų, nustatytų generalinio miškų urėdo įsakymu³⁵. 2007 metais urėdijos viršijo bendrą nustatytą minimalią išdirbio normą 8 proc. (4 priedas).

Tos pačios tendencijos išliko ir 2008 metais, t. y. iš 89 medienos ištraukimo mechanizmų 26 neįvykdė jiems nustatytų minimalių normų. 2008 metais urėdijos viršijo bendrą nustatytą minimalią išdirbio normą 9 proc. Pagal urėdijų duomenis nustatyta, kad 2008 m. urėdijos medienos ištraukimo mechanizmais ištraukė 1 274,2 tūkst. m³ medienos.

Audito metu pastebėjome atvejų, kad kai kurių urėdijų turimi medienos ištraukimo mechanizmai nevykdė jiems nustatytų išdirbio normų, tačiau urėdijos pirko naujus medienos ištraukimo mechanizmus (medvežes, savikroves priekabas).

Pavyzdys

Druskininkų, Jurbarko, Kauno, Kretingos, Prienų ir Tauragės urėdijose 14 medvežių ir 2 savikrovės priekabos 2007 m. ištraukė 92 proc. nustatytos minimalios išdirbio normos. Nepaisant to, šios urėdijos 2008 metais pirko 7 naujus medienos ištraukimo mechanizmus (medvežes ir savikroves priekabas).

Minėtose urėdijose 2008 m. išdirbio normos nebuvo įvykdytos tiek anksčiau turimais medienos ištraukimo mechanizmais (11 mechanizmų), tiek ir įsigytais trimis naujais (2008m.) medienos ištraukimo mechanizmais.

Nors apie 30 proc. medienos ištraukimo mechanizmų neįvykdo jiems nustatytų minimalių išdirbio normų, tačiau bendra metinė minimali visų medienos ištraukimo mechanizmų išdirbio norma įvykdoma.

Generalinės miškų urėdijos ir miškų urėdijų duomenimis, nauji medienos ištraukimo mechanizmai buvo perkami siekiant sudaryti konkurenciją rangovams ir sumažinti medienos ištraukimo išlaidas.

Norėdami nustatyti medienos ištraukimo mechanizmų naudojimo efektyvumą, lyginome urėdijų ir rangovų ištrauktos medienos kiekį ir kainas, tenkančias 1 m³ ištrauktos medienos.

2007 m. 16-os urėdijų medienos ištraukimo kainos buvo 20 proc. didesnės nei rangovų, o 2008 m. 9 urėdijų medienos ištraukimo kainos buvo 25 proc. didesnės nei rangovų (4 priedas).

Pavyzdys

2007 m. Druskininkų, Joniškio, Kaišiadorių, Kėdainių, Kuršėnų ir Zarasų urėdijų vidutinės 1 m³ medienos ištraukimo kainos buvo 5 litais didesnės nei rangovų (urėdijų kainos – 20,4 Lt/m³, rangovų – 15,4 Lt/m³), be to, rangovai ištraukė vidutiniškai 3 kartus daugiau medienos nei urėdijos. 2008 m. minėtų urėdijų vidutinės 1 m³ medienos ištraukimo kainos buvo 6,7 lito didesnės nei rangovų (urėdijų kainos – 24,2 Lt/m³, rangovų – 17,5 Lt/m³) taip pat rangovai ištraukė vidutiniškai 3 kartus daugiau medienos nei urėdijos.

Tiek 2007, tiek 2008 metais 1 m³ medienos ištraukimo kainos buvo didžiausios VI Zarasų miškų urėdijoje – 27 Lt/m³ ir 33,2 Lt/m³.

³⁵ Generalinės miškų urėdijos prie Aplinkos ministerijos generalinio miško urėdo 2006-01-12 įsakymas Nr. 1B-15 „Dėl medienos ruošos mechanizmų išdirbių“.

Kai kuriose urėdijose 1 m³ medienos ištraukimo kainos yra didesnės nei analogiškų darbų, kuriuos siūlo atlikti rangovai, vidutinė kaina.

6.2. Programinės įrangos „Miško skaita“ naudojimas

Generalinė miškų urėdija su UAB „Prototechnika“ pasirašė sutartį³⁶, kuria įsipareigojo už 113 tūkst. Lt per 5 mėnesius (iki 2004-06-30) sukurti girininkijoje vykdomų ūkinių darbų ir medienos apskaitos programinę įrangą (toliau – MS). Tų pačių metų rugpjūtį³⁷ ir lapkritį³⁸ buvo pasirašyti šios sutarties papildymai dėl papildomų modulių sukūrimo.

Pagal sutarties ir jos papildymų pasirašymo metu galiojusius teisės aktus^{39, 40} ir Lietuvos Respublikos Vyriausybės 2004-04-19 nutarimą⁴¹, GMU turėjo parengti Informacinės sistemos (toliau – IS) aprašą, specifikaciją ir MS nuostatus. Nors GMU jų neparengė, tačiau 2004-12-20 pasirašė MS perdavimo ir priėmimo aktą⁴².

Norime pažymėti, kad MS tikslai, pagrindinės funkcijos ir laukiami rezultatai Techninėje užduotyje⁴³ nebuvo numatyti.

Pastebėjimas

Aplinkos ministerijos Vidaus audito tarnybos ataskaitoje⁴⁴ pateikta išvada:

– prieš pradėdant kurti sistemą „nesuformuluoti kuriamos programinės įrangos tikslai, pagrindinės funkcijos ir laukiami rezultatai ir buvo atliekama ekspertizė, kuriami papildomi moduliai, o jų kaina papildomai sudarė 76 proc. pradinės programos kainos“.

Rekomenduota parengti programos „Miško skaita“ nuostatus.

MS tikslas apibrėžtas ir jos paskirtis nurodyta MS nuostatuose⁴⁵ tik 2008 m. – praėjus ketveriems metams nuo sistemos perdavimo naudoti.

Pastebėjimas

MS nuostatai parengti 2008 m., tačiau apklaustos urėdijos apie šį dokumentą iš viso nežinojo. MS nuostatai nebuvo derinami su būsimais sistemos naudotojais (urėdijomis, girininkijomis).

³⁶ Paslaugų pirkimo sutartis Nr. 2, 2004-02-04.

³⁷ 2004-02-04 paslaugų pirkimo sutarties Nr. 2 papildymo sutartis Nr. 75, 2004-08-30.

³⁸ 2004-02-04 paslaugų pirkimo sutarties Nr. 2 papildymo sutartis Nr. 138, 2004-11-23.

³⁹ Lietuvos Respublikos ryšių ir informatikos ministro 1998-03-24 įsakymas Nr. 48 „Dėl informacinių sistemų kūrimo metodinių dokumentų patvirtinimo“ (neteko galios nuo 2004-12-12).

⁴⁰ Lietuvos Respublikos valdymo reformų ir savivaldybių reikalų ministro 1999-01-25 įsakymų Nr. 7 „Dėl valstybės ir vietos savivaldos informacinių sistemų įteisinimo tvarkos“ (neteko galios nuo 2004-12-12).

⁴¹ Lietuvos Respublikos Vyriausybės 2004-04-19 nutarimas Nr. 451 „Dėl Valstybės informacinių sistemų steigimo ir įteisinimo taisyklių patvirtinimo“.

⁴² Girininkijoje vykdomų ūkinių darbų ir medienos apskaitos programinės įrangos perdavimo–priėmimo aktas, 2004-12-20 Nr. 2004/2/12/7B-147.

⁴³ Paslaugų pirkimo sutartis, 2004-02-04 Nr. 2, 1 priedas.

⁴⁴ Aplinkos ministerijos Vidaus audito tarnybos 2007-01-10 patikslinta ataskaita „Dėl Generalinės miškų urėdijos lėšų, skirtų girininkijoje vykdomų ūkinių darbų ir medienos apskaitos programinei įrangai sukurti, panaudojimo“.

⁴⁵ Generalinės miškų urėdijos prie Aplinkos ministerijos generalinio miškų urėdo 2008-02-28 įsakymu Nr. 1B-64 patvirtinti „Girininkijoje vykdomų ūkinių darbų ir medienos apskaitos programinės įrangos nuostatai“.

Nors GMU ir parengė MS nuostatus, tačiau sistemos iki šiol neįteisino, nes nebuvo parengtas IS aprašas ir IS specifikacija. Taip pat GMU neparengė komponentų bandymo programos ir metodikos, bandymų rezultatų suvestinių.

„Miško skaitos“ tikslai buvo nustatyti tik 2008 m. – praėjus ketveriems metams nuo sistemos perdavimo naudoti, todėl ketverius metus MS paskirtis ir tikslai nebuvo aiškūs. Kadangi nėra parengtos IS specifikacijos ir aprašas, MS iki šiol nėra iki galo įteisinta.

Kaip auditoriams aiškino GMU atsakingi specialistai, MS pirkimo, kūrimo ir priėmimo koordinavimą vykdė generalinio miškų urėdo sudarytos viešųjų pirkimų bei girininkijoje vykdomų ūkinių darbų ir medienos apskaitos programinės įrangos kūrimo priežiūrai vykdyti ir programinei įrangai priimti komisijos.

MS testavimai turėjo būti atliekami, kaip nurodyta techninėje užduotyje (pavyzdys). Tačiau jie nebuvo atliekami nei kaip numatyta techninėje užduotyje, nei kaip rekomenduoja IS kūrimo⁴⁶ tvarka.

Pavyzdys

Pabaigus vystyti kiekvieną atskirą savarankišką modulį, jis bus diegiamas 1-2 pasirinktose urėdijose, kur atliekamas jos β -testavimas. Kiekvienam naujam moduliu bus didinamas β -testavimą atliekančių urėdijų skaičius.⁴⁷

Iš pradžių testavimai atliekami pasirinktose girininkijose, o paskui girininkijose, nupirkusiose konkrečius modulius, todėl nėra įsitikinta, ar jie gerai veikia, ar juose nėra klaidų.

Garantiniu laikotarpiu, kurio trukmė 18 mėnesių, tiekėjas įsipareigojo ištaisyti pastebėtas klaidas, kurių nepavyko ištaisyti atliekant testavimą.

Pastebėta, kad niekur neužfiksuota, kada prasidėjo ir baigėsi MS modulių testavimai ir kada prasidėjo garantinis laikotarpis. Todėl susidarė prielaidos, kad sutartys su rangovu dėl MS pasirašytos ir už programos klaidų taisymą buvo mokėta dar nepasibaigus garantiniam laikotarpiui.

2007 m. UAB „Sonex Technologies“ vykdė „Miškų urėdijose naudojamos programinės įrangos ekspertizei atlikti ir bendros integruotos miškų ūkio apskaitos informacinės sistemos reikalavimų parengimo projektą“. Jo tikslas – išanalizuoti miškų urėdijose naudojamas informacines sistemas ir atskiras programas ir įvertinti jų tolesnio naudojimo ir vystymo tikslingumą, parengti reikalavimus bendros integruotos miškų ūkio apskaitos informacinės sistemos sukūrimui. Vykdam šį projektą buvo atlikta ir MS analizė (5 priedas).

⁴⁶ Lietuvos Respublikos ryšių ir informatikos ministro 1998-03-24 įsakymas Nr. 48 „Dėl informacinių sistemų kūrimo metodinių dokumentų patvirtinimo“ (neteko galios nuo 2004-12-12).

⁴⁷ Priedas Nr. 1 prie sutarties Nr. 2004/R003, „Girininkijoje vykdomų ūkinių darbų ir medienos apskaitos programinė įranga“, Techninė užduotis.

2007 m. Aplinkos ministerijos Vidaus audito tarnyba ir UAB „Sonex Technologies“, išanalizavusios MS veikimą, pateikė pastabų dėl MS modulių dubliavimo su kitomis urėdijose naudojamomis programomis, MS valdymo ir centralizavimo, modulių neveikimo ir veikiančių modulių nenaudojimo. Pabrėžtina, kad šios problemos neišspręstos iki šiol.

Pastebėjimas

MS moduliai skirtinguose dokumentuose ir miškų urėdijose vadinami nevienodai, todėl klaidinami sistemos naudotojai.

Techninėje užduotyje MS programai sukurti buvo numatyta, kad GMU bus aprūpinta priemonėmis, reikalingomis normatyvų ir kodifikatorių informacijos keitimui ir papildymui, ir sukurtas atskiras modulis, leidžiantis tvarkyti ir saugoti valstybės duomenų bazę. Tačiau rezultatai nepasiekti – GMU iš viso nesinaudoja MS. Pažymėtina, kad urėdijose sukurtos ir sukauptos duomenų bazės perduodamos Generalinei miškų urėdijai naudojant kitas programas.

Aplinkos ministerijos Vidaus audito tarnybos ataskaitoje⁴⁸ paminėta, kad neišnaudotos programos funkcijos, steigėjo administratoriaus funkcija palikta sistemos administratoriui, už kurią urėdijos moka autorinės priežiūros mokesťį.

MS rezultatyvumas nėra visiškai pasiektas, nes GMU iš viso nesinaudoja MS, o urėdijos papildomai moka už neįgyvendintą GMU steigėjo administratoriaus funkciją.

Audito metu visoms 42 miškų urėdijoms išsiuntėme klausimynus, kurių suvestinė pateikta 5 priede. Apibendrinus atsakymus galima teigti, kad urėdijos naudoja ne visus turimus MS modulius, o kai kurie naudojami dubliuoja kitas turimas programas.

Audito metu nuvykome į penkias urėdijas (Vilniaus, Valkininkų, Trakų, Telšių ir Alytaus), kad įsitikintume, su kiek MS modulių dirba urėdijos ir (ar) urėdijų girininkijos, kurie MS moduliai dubliuoja kitas programas.

4 lentelė. Informacinės sistemos „Miško skaita“ modulių naudojimas ir dubliavimas

Urėdija	Naudoja	Nenaudoja	Dubliuoja	Nedubliuoja
Alytaus urėdija	8	1	1	8
Telšių urėdija	10	4	1	13
Trakų urėdija	8	1	2	7
Valkininkų urėdija	9	4	4	9
Vilniaus urėdija	3	6	2	7
Šaltinis – Lietuvos Respublikos valstybės kontrolė pagal VĮ miškų urėdijų duomenis				

⁴⁸ Aplinkos ministerijos Vidaus audito tarnybos 2007-01-10 patikslinta ataskaita „Dėl Generalinės miškų urėdijos lėšų, skirtų girininkijoje vykdomų ūkinių darbų ir medienos apskaitos programinei įrangai sukurti, panaudojimo“.

Iš viso MS įdiegimui, papildomoms užduotims ir moduliams, autorinių teisių perėmimui panaudota 2,5 mln. Lt, iš jų 0,6 mln. Lt Generalinės miškų urėdijos lėšų ir 1,9 mln. Lt urėdijų lėšų (5 lentelė).

5 lentelė. Informacinei sistemai „Miško skaita“ iki 2009-07-01 panaudotos lėšos

Eil. Nr.	Generalinė miškų urėdija	Išlaidos, tūkst. Lt	Miškų urėdijos	Išlaidos iš viso, tūkst. Lt
1.	Numatyta sutartyje		Išlaidos MS*: Papildomi moduliai Papildoma įranga Mėnesinis mokestis	1603,3
		113,1		
2.	Papildomos užduotys	61,0	Mokymai**	304,2
3.	Papildomos užduotys	23,0		
4.	Ekspertizė	1,8		
5.	Autorinių teisių perėmimas	416,9		
6.	Iš viso:	615,8		1907,5

Šaltinis – Lietuvos Respublikos valstybės kontrolė pagal VĮ miškų urėdijų duomenis
 *42 urėdijų pateikti duomenys (nuo programos įdiegimo urėdijose)
 **35 urėdijų duomenys

MS, kuriai įdiegti iki 2009 m. liepos 1 d. panaudota 2,5 mln. Lt, naudojama nepakankamai rezultatyviai, nes sistemos vartotojai naudoja ne visus modulius, o kai kurie moduliai dubliuoja kitas programas.

7. Valstybinės reikšmės miškų valstybinės miško žemės apskaita, teisinė registracija ir vertės nustatymas

Lietuvos Respublikos Konstitucijoje ir Žemės įstatyme nustatyta, kad valstybinės reikšmės miškai išimtinė nuosavybės teise priklauso Lietuvos valstybei ir gali būti perduodami patikėjimo teise valstybės įmonėms miškų urėdijoms valstybinėms funkcijoms įgyvendinti. Didžiąją valstybinių miškų dalį tiek 2009 m. (96,1 proc.), tiek 2008 m. pradžioje (96,4 proc.) valdė valstybės įmonės miškų urėdijos.

Lietuvos Respublikos miškų įstatymo 7 str. nustatyta, kad, įvertinant miškų urėdijų kapitalą, žemė ir miškas vertine išraiška į apskaitą neįtraukiami.

Valstybės įmonės miškų urėdijos buhalterinę apskaitą tvarko pagal Verslo apskaitos standartus. Verslo apskaitos standartas „Ilgalaikis materialus turtas“, kurio tikslas – nustatyti ilgalaikio materialiojo turto apskaitos ir pateikimo finansinėse ataskaitose tvarką, netaikomas miškų urėdijų patikėjimo teise valdomos miško žemės ir miško apskaitai. Atsižvelgiant į Lietuvos Respublikos miškų įstatymo 7 str. nuostatą, kad žemės ir miško vertė į apskaitą neįtraukiama, perkant mišką su žeme, miškų urėdijų apskaitoje registruojamas pinigų ir nepaskirstytojo pelno sumažėjimas.

Miškų apskaita tvarkoma ir Lietuvos Respublikos miškų valstybės kadastras sudaromas pagal valstybinės miškų inventorizacijos duomenis. Valstybinę miškų inventorizaciją ir apskaitą atlieka Valstybinė miškotvarkos tarnyba⁴⁹ (Valstybinė miškų tarnyba). Valstybinė miškų inventorizacija atliekama visose miško valdose. Miškų įstatyme⁵⁰ nustatyta, kad miškų inventorizacijos ir miškų apskaitos tikslas yra nustatyti miško išteklius, jų kokybę, teikti informaciją apie miškų gamtinę ir ūkinę būklę.

Pagal šiuo metu galiojančius teisės aktus valstybei nuosavybės teise priklausantis turtas – miško žemė ir miškas yra įvertinta natūrine išraiška. Valstybės įmonės miškų urėdijos, kurios valdo šį turta, perduotą joms valdyti patikėjimo teise, buhalterinėje apskaitoje ir finansinėse ataskaitose, miško žemės ir miško vertės neapskaito.

Pagal Viešojo sektoriaus atskaitomybės įstatymo 36 straipsnio 3 dalį nuo 2010 metų ir vėlesnių metų bus rengiamos konsoliduotosios viešojo sektoriaus subjektų grupių ataskaitos, įskaitant valstybės konsoliduotąsias ataskaitas. Šiuo įstatymu valstybės įmonės įpareigotos Viešojo sektoriaus apskaitos ir finansinės atskaitomybės standartų nustatyta tvarka teikti savo finansines ataskaitas, parengtas pagal jų finansinę atskaitomybę reglamentuojančius teisės aktus. Valstybės įmonių ataskaitos bus įtraukiamos į valstybės konsoliduotų ataskaitų rinkinį.

Valstybės įmonių miškų urėdijų finansines ataskaitas nustatyta tvarka konsoliduos Aplinkos ministerija, kuri rengs jai priskirtos viešojo sektoriaus subjektų grupės konsoliduotą ataskaitą.

Jei nebus pakeista galiojanti miško žemės ir miško vertės apskaitos tvarka ir šio turto vertė nebus rodoma valstybės įmonių miškų urėdijų finansinėse ataskaitose, Aplinkos ministerijos parengta konsoliduota viešojo sektoriaus grupės ataskaita neparodys pagrįstos ir teisingos valstybei nuosavybės teise priklausiančio turto finansinės būklės.

Civiliniame kodekse⁵¹ numatyta, kad nekilnojamojo daikto valdymas atsiranda nuo valdymo įregistravimo viešajame registre momento.

Lietuvos Respublikos Vyriausybė 2006-05-17 nutarimu Nr. 454 „Dėl valstybinės reikšmės miškų perdavimo patikėjimo teise valstybės įmonėms miškų urėdijoms“ pavedė valstybės įmonėms miškų urėdijoms valstybinės reikšmės miškuose vykdyti kompleksinę miškų ūkio veiklą – atkurti, prižiūrėti, saugoti miškus, racionaliai naudoti miškų išteklius ir prekiauti mediena bei miško ištekliais. Vyriausybė pavedė apskričių viršininkams iki 2007 m. liepos 1 d., rengiant ar keičiant žemės reformos žemėtvarkos projektus, suformuoti valstybinės reikšmės miškų valstybinės miško

⁴⁹ Lietuvos Respublikos aplinkos ministro 2001-07-02 įsakymas Nr. 352 „Valstybinės miškų inventorizacijos, valstybinės miškų apskaitos, miškotvarkos projektų rengimo, derinimo ir tvirtinimo, miškotvarkos duomenų centralizuoto kaupimo, tvarkymo ir pateikimo miškų savininkams bei valdytojams tvarka“.

⁵⁰ Lietuvos Respublikos miškų įstatymas, 1994-11-22 d. Nr. I-671.

⁵¹ Lietuvos Respublikos civilinis kodeksas, 4.27 straipsnis 2 dalis.

žemės sklypus, įregistruoti juos Nekilnojamojo turto registre valstybės vardu ir perduoti patikėjimo teise valstybinėms funkcijoms atlikti miškų urėdijoms.

Vykdam registraciją nustatoma valstybinės reikšmės miškų valstybinės miško žemės plotas ir vertė. Kol neatlikti šios žemės kadastriniai matavimai, tol valstybinės miškų žemės plotai ir vertė nebus tikslūs.

Pažymėtina, kad iki 2009 m. spalio 1 d. nekilnojamojo turto registre buvo įregistruota ir urėdijoms perduota valdyti patikėjimo teise 34 proc. valstybinės reikšmės miškų, t. y. 66 proc. jų iki šiol nėra įregistruoti ir perduoti urėdijoms. Analizuodami valstybinės reikšmės miškų įregistravimo vėlavimo priežastis, nustatėme, kad esminę įtaką turėjo neišspręstas kadastrinių matavimų ir įregistravimo Nekilnojamojo turto registre finansavimo klausimas.

Spręsdamas finansavimo klausimą, aplinkos ministras 2006-06-08⁵² pavedė Generalinei miškų urėdijai užtikrinti miškų urėdijų bendradarbiavimą su apskričių viršininkų administracijomis, koordinuoti jų veiksmus ir lėšų šiems darbams vykdyti naudojimą.

Pastebėjimas

Dalis kadastrinių matavimo darbų 2006–2008 m. buvo vykdoma specialiosios Bendrųjų miškų ūkio reikmių finansavimo ir Bendrosios aplinkos politikos formavimo įgyvendinimo koordinavimo programų lėšomis (17 mln. Lt).

Generalinė miškų urėdija 2007 m. gegužės 28 d.⁵³ pavedė visoms miškų urėdijoms kreiptis į apskričių viršininkų administracijas dėl suteikimo įgaliojimų organizuoti kadastrinių matavimų darbų pirkimo konkursus ir leido tam naudoti urėdijų apyvartines lėšas.

Urėdijos nuo 2007 m. liepos mėn. pradėjo skelbti kadastrinių matavimų darbų atlikimo viešuosius konkursus. Iki 2009 m. spalio 1 d. šiems darbams atlikti buvo sudaryta sutarčių 798 tūkst. ha plotui, įregistruota Nekilnojamojo turto registre 358 tūkst. ha valstybinių miškų žemės sklypų. Iki 2009 m. spalio 1 d. kadastrinių matavimų projektams rengti panaudota 40,8 mln. Lt, iš kurių 23,8 mln. Lt urėdijų apyvartinių lėšų (6 priedas) ir 17 mln. Lt Aplinkos ministerijos lėšų.

Apskričių viršininkų administracijoms stokoiant lėšų užtrunka valstybinių miškų žemės įregistravimas valstybės vardu Nekilnojamojo turto registre. Apskričių viršininkų administracijos iki 2009 m. spalio 1 d. nebuvo įregistravusios 202,6 tūkst. ha valstybinės miškų žemės, nors tam reikalingos Nekilnojamojo daikto kadastro duomenų bylos buvo parengtos.

Pastebėjimas

Aplinkos ministerijos pateikta informacija:

„Vadovaujantis Lietuvos Respublikos Vyriausybės 2002 m. liepos 2 d. nutarimu Nr. 1129 „Dėl Nekilnojamojo turto registro nuostatų patvirtinimo“ patvirtintų Nekilnojamojo turto registro nuostatų 104.1.1 punktu, buvo nustatyta, kad valstybės įgaliotai institucijai registruojant valstybinės žemės sklypą nustatytas mokestis yra 10 litų be PVM. Tačiau 2007 m. birželio 6 d. nutarimu Nr. 565 „Dėl atlyginimo už

⁵²Lietuvos Respublikos aplinkos ministro 2006-06-08 pavedimas Nr. (12-1)-D8-4892.

⁵³Generalinės miškų urėdijos 2007-05-28 raštas Nr. 6B(8.3)-480.

nekilnojamųjų daiktų, daiktinių teisių į juos, šių teisių suvaržymų ir su nekilnojamaisiais daiktais susijusių juridinių faktų, įmonių perleidimo ir nuomos sutarčių įregistravimą/išregistravimą dydžių patvirtinimo“ pripažinus netekusiu galios minėtą punktą, valstybės įgaliotos institucijos, įregistruodamos valstybinę žemę (įskaitant valstybinės reikšmės miškus), privalo mokėti atlyginimo dydį, kuris priklauso nuo registruojamo žemės sklypo vertės. Maksimalus atlyginimo dydis, vadovaujantis aukščiau minėtu nutarimu, yra 5000 Lt už 1 įregistruojamą sklypą, kurio vertė yra didesnė nei 1 000 000 Lt, t. y. net 417 kartų didesnis nei iki 2007 m. birželio 6 d. galiojęs įkainis. Atsižvelgiant į tai, kad valstybinės reikšmės miškai formuojami dideliais sklypais arba šie sklypai yra miestų teritorijose, daugeliu atvejų šių sklypų vertė yra didesnė nei 1 000 000 Lt. Būtina pažymėti, kad vadovaujantis Komerčinės paskirties žemės sklypų verčių žemėlapiu, minimali 1 a kaina yra 56 Lt. Vadovaujantis Miškų įstatymo 2 straipsnio 1 dalimi, mišku laikomas ne mažesnis kaip 0,1 ha žemės plotas. Minimali vieno miško žemės sklypo kaina yra 560 Lt (neįkaitant medienos vertės). Tokio sklypo įregistravimas Nekilnojamojo turto registre, vadovaujantis Lietuvos Respublikos Vyriausybės 2007 m. birželio 6 d. nutarimo Nr. 565 „Dėl atlyginimo už nekilnojamųjų daiktų, daiktinių teisių į juos, šių teisių suvaržymų ir su nekilnojamaisiais daiktais susijusių juridinių faktų, įmonių perleidimo ir nuomos sutarčių įregistravimą/išregistravimą dydžių patvirtinimo“ 2 lentelę, valstybei kainuoja 80 Lt. Todėl net ir minimali registravimo kaina, lyginant su iki 2007 m. birželio 6 d. galiojusiais įkainiais, padidėjo 6,7 karto. Aplinkos ministerijos nuomone, siekiant racionaliai naudoti valstybės biudžeto lėšas, yra būtina nustatyti daug mažesni atlyginimo VĮ Registrų centrui dydį, kai registruojami valstybinės reikšmės miškai valstybės vardu.“

Aplinkos ministerijos specialistai informavo, kad „Apskričių viršininkų administracijų funkcijos, susijusios su žemėtvarka, turėtų pereiti Nacionalinės žemės tarnybos žinion kartu su dabartinių Žemės tvarkymo departamentų struktūromis (rajonų žemėtvarkos skyriais)“.

Iki 2009-10-01 nebuvo suformuoti visi valstybinės reikšmės miškų valstybinės miško žemės sklypai ir įregistruoti Nekilnojamojo turto registre valstybės vardu bei perduoti patikėjimo teise urėdijoms.

IŠVADOS IR REKOMENDACIJOS

Išvados

1. Lietuvos miškų ūkio politika ir jos įgyvendinimo strategija bei veiksmų ir priemonių planas 2007–2010 metams neužtikrina kompleksinio miškų ūkio sektoriaus problemų sprendimo:

1.1. Aplinkos ministras, viršydamas savo kompetenciją, Miškų ūkio politikos ir jos įgyvendinimo strategijoje (2002 m. rugsėjo 25 d.) nustatė miškų ūkio politikos kryptis, nors pagal Miškų įstatymą valstybės miškų ūkio politikos kryptis turi nustatyti Lietuvos Respublikos Seimas priimdamas įstatymus (1 dalis).

1.2. Įvykus pokyčiams Lietuvos ūkio raidoje Strategija nebuvo peržiūrėta ir atnaujinta (1 dalis).

1.3. Lietuvoje neįgyvendintas vienas iš Strategijoje numatytų tikslų – „Miškų ūkio valstybinio reguliavimo sistemos optimizavimas“, t. y. nepriimtas galutinis sprendimas dėl optimalaus kompleksinę miškų ūkio veiklą vykdančių urėdijų skaičiaus (1 dalis).

1.4. Strategijos vykdymo laikotarpiu šalies miškingumo ir miško išteklių rodikliai didėjo, tačiau nei Strategijoje, nei Plane (išskyrus miškingumo didinimą) nenumatyti siekiamų tikslų ir rezultatų įgyvendinimo vertinimo kriterijai, todėl nėra galimybės įvertinti Strategijos vykdymo rezultatyvumo (1 dalis).

2. Nenustačius, kada prekių, paslaugų ir darbų pirkimus urėdijoms organizuoja Generalinė miškų urėdija, tampa neaišku, kokius pirkimus organizuoja vieni ar kiti subjektai (2 dalis).

3. 2006–2007 m. augant medienos kainoms, o nuo 2008 m. joms pradėjus kristi nebuvo atitinkamai peržiūrėtos medienos kirtimų ir pardavimų apimtys, turinčios įtakos prekybos apvaliaja mediena rezultatams (4 dalis).

4. Ne visos miškų urėdijos 2009 m. taikė Prekybos apvaliaja mediena taisyklių 54 p. numatytas sankcijas už sutartyse numatytų įsipareigojimų (nupirkti nustatytą kiekį medienos) nevykdymą ir nepasinaudojo galimybe išieškoti iki 2 mln. Lt baudų. Generalinė miškų urėdija neišreikalavo, kad urėdijos laikytųsi taisyklių, kuriose numatyta taikyti sankcijas (5 dalis).

5. Nuo 2008 m. mažėjančios urėdijų pajamos ir pelnas rodo, kad nesikeičiant situacijai medienos rinkoje ir nedidėjant medienos kainoms, gali didėti nuostolingai dirbančių urėdijų skaičius (4 dalis).

6. Urėdijoms viešai neskelbiant veiklos ataskaitų ir finansinių atskaitomybių, visuomenė neturi išsamios informacijos apie jų veiklos rezultatus, todėl neužtikrinamas jų, kaip viešųjų juridinių asmenų, veiklos viešumas (4 dalis).

7. Ne visa urėdijų turima medienos ruošos technika naudojama efektyviai:

7.1. Urėdijos neiškerta medienos tiek, kiek numatyta medkirčių pirkimo investiciniuose projektuose. Tai rodo, kad parengti investiciniai projektai buvo pernelyg optimistiniai (6.1.1 dalis).

7.2. Apie trečdalis medienos ištraukimo mechanizmų neįvykdo nustatytų minimalių metinių išdirbio normų (6.1.2 dalis).

7.3. Kai kuriose urėdijose medienos ruošos mechanizmais atliekamų darbų kaina yra didesnė nei rangovų vykdomų analogiškų darbų vidutinė kaina (6.1.1 ir 6.1.2 dalys).

8. Informacinė sistema „Miško skaita“, kuriai įdiegti iki 2009 m. liepos 1 d. panaudota 2,5 mln. Lt, naudojama nepakankamai rezultatyviai, nes sistemos vartotojai naudoja ne visus modulius, kai kurie moduliai dubliuoja kitas programas, o sistemos duomenys apdorojami ir apibendrinami naudojant kitas programas (6.2 dalis).

9. Lietuvos Respublikoje vėluojama atlikti valstybinių miško žemės sklypų kadastrinius matavimus, įregistruoti juos valstybės vardu ir perduoti patikėjimo teise valdyti miškų urėdijoms. Kol neatlikti valstybinės reikšmės miškų valstybinės miško žemės kadastriniai matavimai ir neišspręstas valstybinės reikšmės miško žemės sklypų įregistravimo valstybės vardu finansavimas, tol pateikiami netikslūs duomenys apie valstybinės reikšmės miškų žemės plotus ir vertę (7 dalis).

10. Pagal šiuo metu galiojančius teisės aktus miškų urėdijos, kurios patikėjimo teise valdo perduotą joms patikėjimo teise turta, buhalterinėje apskaitoje ir finansinėse ataskaitose miško žemės ir miško vertės neapskaito. Jeigu nebus pakeista galiojanti miško žemės ir miško vertės apskaitos tvarka, valstybės konsoliduotos viešojo sektoriaus ataskaitos neparodys pagrįstos ir teisingos valstybei nuosavybės teise priklausančio turto finansinės būklės (7 dalis).

Rekomendacijos

Lietuvos Respublikos Vyriausybei:

1. Siekiant užtikrinti miškų ūkio kaip, kompleksinės ūkio šakos, strateginių sprendimų vykdymą:

1.1. Inicijuoti Miškų įstatymo pakeitimą dėl miškų ūkio politikos kryptių nustatymo (1 išvada).

1.2. Patvirtinti miškų ūkio strategiją, kurioje būtų aptarti miškų valdymo tobulinimo ir miškų ūkio veiklos efektyvumo didinimo klausimai, ir priimti sprendimus dėl optimalaus miškų ūkio veiklą vykdančių miškų urėdijų skaičiaus (1 išvada).

2. Nustatyti valstybinės reikšmės miško žemės sklypų įregistravimo valstybės vardu finansavimo tvarką ir lėšų šaltinį. Peržiūrėti valstybinių miško žemės sklypų kadastrinių matavimų, įregistravimo valstybės vardu ir perdavimo juos valdyti patikėjimo teise miškų urėdijoms terminus (9 išvada).

3. Inicijuoti teisės aktų pakeitimus, kurie leistų užtikrinti, kad valstybei nuosavybės teise priklausančio turto (miško žemės ir miško) vertė būtų apskaitoma finansinėse ataskaitose (10 išvada).

Lietuvos Respublikos aplinkos ministerijai:

1. Siekiant operatyviai reaguoti į besikeičiančias medienos rinkos sąlygas, išanalizuoti 2006–2009 m. miškų urėdijų prekybos apvaliaja mediena patirtį ir peržiūrėti dokumentus, reglamentuojančius prekybą apvaliaja mediena. Parengti atitinkamų teisės aktų pakeitimus (3 išvada).

2. Patikslinti valstybinių miškų ūkio veikloje dalyvaujančių institucijų funkcijas ir atsakomybę (1 ir 2 išvados).

3. Įvertinti, kaip Generalinė miškų urėdija koordinavo ir kontroliavo urėdijų veiklą (3, 4, 5, 6, 7 ir 8 išvados).

Generalinei miškų urėdijai prie Aplinkos ministerijos:

1. Siekiant operatyviai reaguoti į besikeičiančias medienos rinkos sąlygas, koreguoti medienos kirtimų ir pardavimų apimtį, atsižvelgiant į nustatytas ribas (3 išvada).

2. Numatyti priemones miškų urėdijų veiklos rezultatams pagerinti (5 išvada).

3. Tvirtinant miškų urėdijų strateginius, pirkimo ir skolinimosi planus ir investicinius projektus, užtikrinti jų parengimo kokybę ir vykdymo kontrolę. Nustatant medienos ruošos mechanizmų išdirbio normas, atsižvelgti į mechanizmų charakteristikas ir miškų urėdijų sąlygas (7 išvada).

4. Pradėti naudoti informacinę sistemą „Miško skaita“, vykdant programos steigėjo administratoriaus funkciją. Priimti sprendimus dėl nenaudojamų ir iš dalies naudojamų modulių ar šių modulių dubliavimosi su kitomis programomis (8 išvada).

5. Įpareigoti miškų urėdijas savo interneto puslapiuose skelbti metines veiklos ataskaitas ir finansines atskaitomybes. (6 išvada).

2-ojo audito departamento direktorė

Zita Valatkienė

2-ojo audito departamento

vyriausiasis valstybinis auditorius

Antanas Aliulis

Valstybinio audito ataskaitos kopijos pateiktos:

Lietuvos Respublikos Seimo audito komitetui, 1 egz.

Lietuvos Respublikos Vyriausybei, 1 egz.

Lietuvos Respublikos aplinkos ministerijai, 1 egz.

Generalinei miškų urėdijai prie aplinkos ministerijos, 1 egz.

PRIEDAI

Valstybinio audito ataskaitos
„Valstybinių miškų ūkio veikla“
1 priedas

Bendri miškų ūkio rodikliai

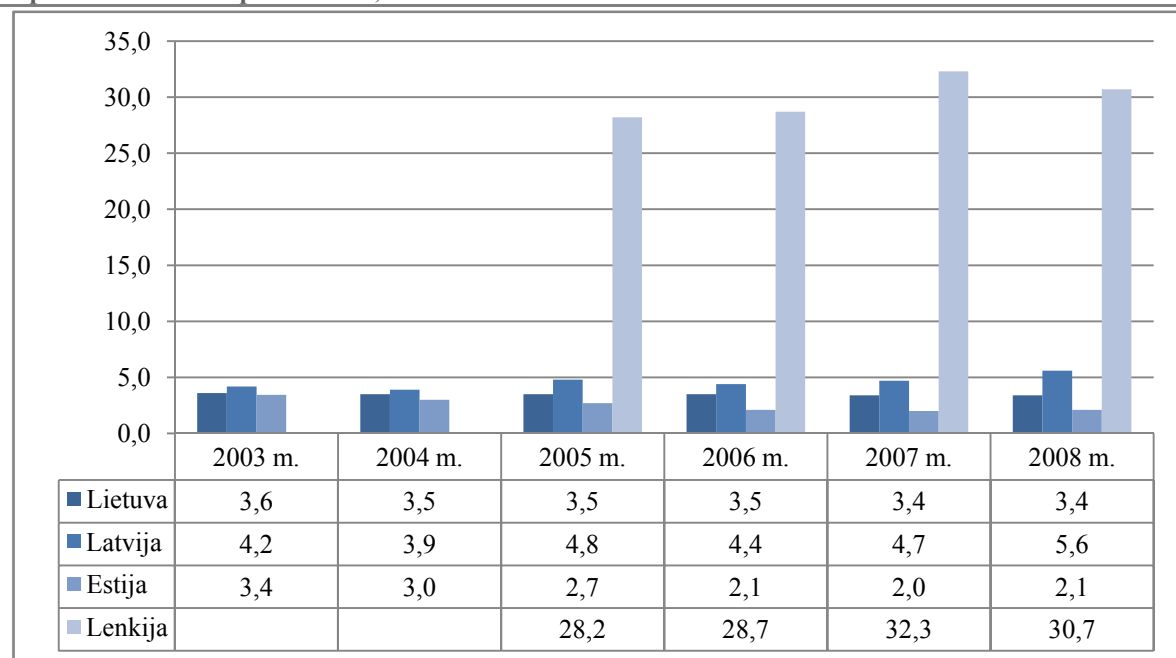
6 lentelė. Miškų plotas, VĮ miškų urėdijų ir jų darbuotojų skaičius

Eil. Nr.	Rodikliai	Metai						
		2002	2003	2004	2005	2006	2007	2008
1.	Bendras šalies miškų plotas, apimantis miško žemę, valstybiniuose miškuose esančią žemės ūkio paskirties žemę ir kitą žemę (pelkes, smėlynus), tūkst. ha	2183,6	2194,8	–	–	2223,0	2224,8	2224,1
2.	Bendras šalies miško žemės plotas, tūkst. ha:	2045,5	2069,1	2091,2	2120,9	–	–	–
2.1.	Valstybinės reikšmės miškai, tūkst. ha	1016,7	1029,9	1038,2	1051,2	1110,6	1112,3	1112,9
2.2.	Rezervuoti nuosavybės teisių atstatymui miškai, tūkst. ha	454,3	397,3	368,5	352,5	367,9	348,4	327,5
2.3.	Privatūs miškai, tūkst. ha	586,0	641,9	684,5	717,2	744,5	764,1	783,7
3.	Urėdijų valdomi valstybinės reikšmės miškai, tūkst. ha	1434,9	1324,3	1360,8	1354,9	1418,6	1396	1380,5
4.	Urėdijų skaičius	42	42	42	42	42	42	42
5.	Darbuotojų skaičius	6270	5898	5341	5211	4912	4653	4418
5.1.	Specialistų	2994	2958	2865	2793	2707	2468	2236
5.2.	darbininkų	3276	2940	2476	2418	2205	2185	2182
6.	Apskaičiuota darbo apmokėjimo lėšų iš darbo užmokesčio fondo, tūkst. Lt	91554,1	91272,0	90306,9	99765,1	113389,4	133788,2	142719,0
Šaltinis – Lietuvos Respublikos valstybės kontrolė pagal Generalinės miškų urėdijos duomenis								

Valstybinio audito ataskaitos
„Valstybinių miškų ūkio veikla“
2 priedas

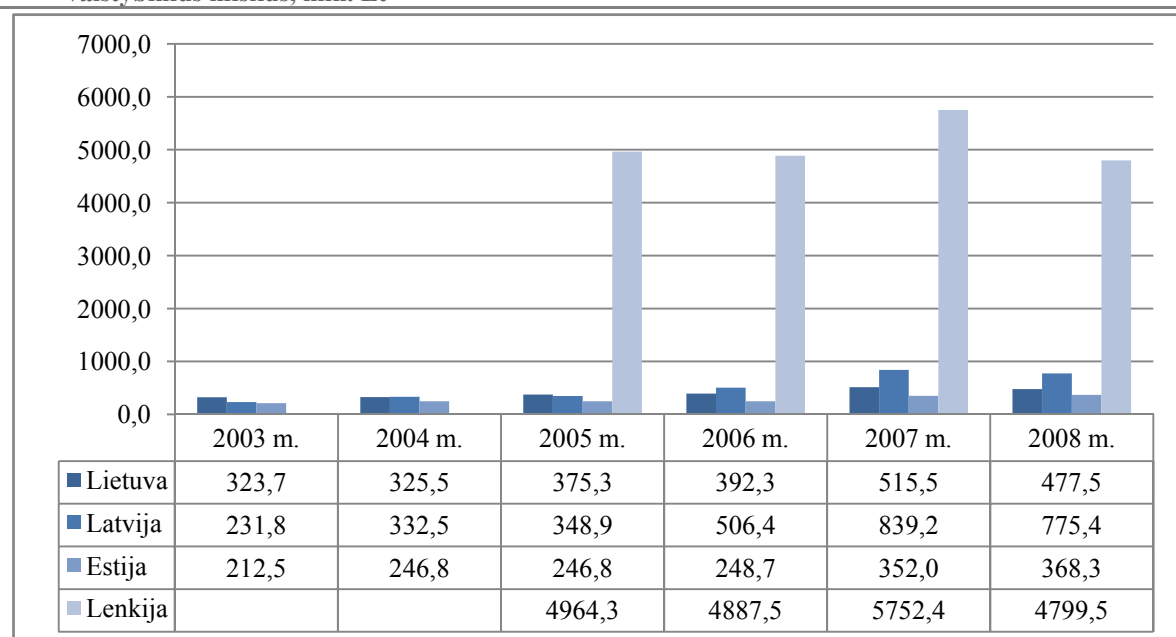
Medienos pardavimas ir jo rezultatai Lietuvos, Latvijos, Estijos ir Lenkijos valstybiniuose miškuose

6 pav. Medienos pardavimas, mln. m³

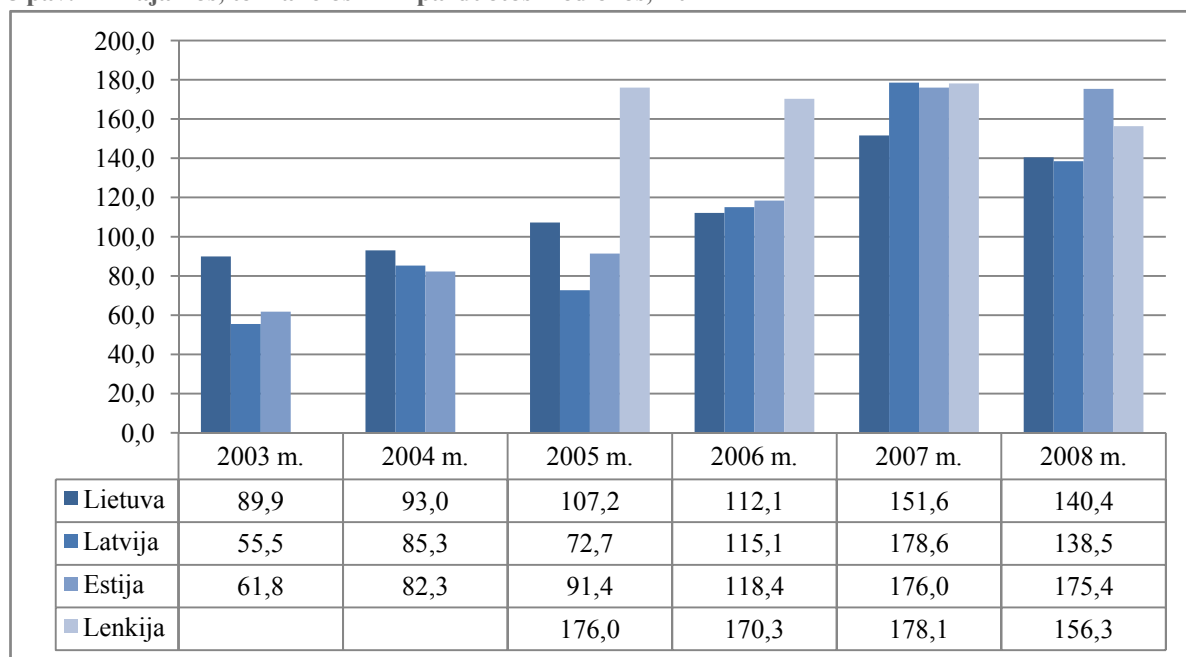


Šaltinis – Lietuvos Respublikos valstybės kontrolė pagal Lietuvos Respublikos aplinkos ministerijos, Generalinės miškų urėdijos, AB „Latvijas valsts meži“ ir Valstybinių miškų centro (RMK) tinklalapių: www.lvm.lv ir www.rmk.ee duomenis

7 pav. Medienos pardavimų pajamos įmonėse, prižiūrinčiose Lietuvos, Latvijos, Estijos ir Lenkijos valstybinius miškus, mln. Lt

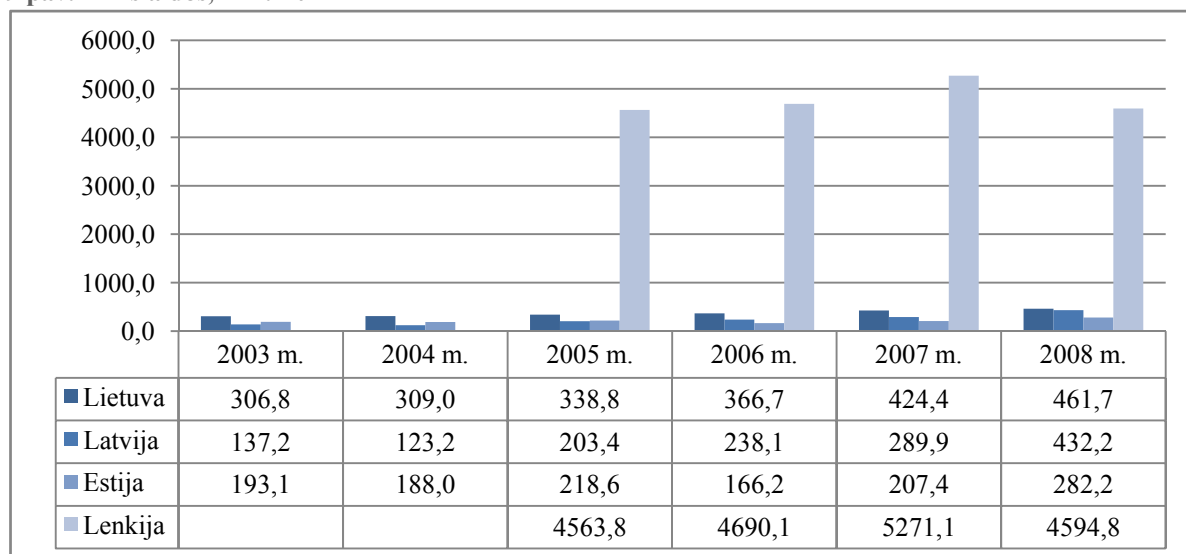


Šaltinis – Lietuvos Respublikos valstybės kontrolė pagal Lietuvos Respublikos aplinkos ministerijos, Generalinės miškų urėdijos, AB „Latvijas valsts meži“ ir Valstybinių miškų centro (RMK) tinklalapių: www.lvm.lv ir www.rmk.ee duomenis

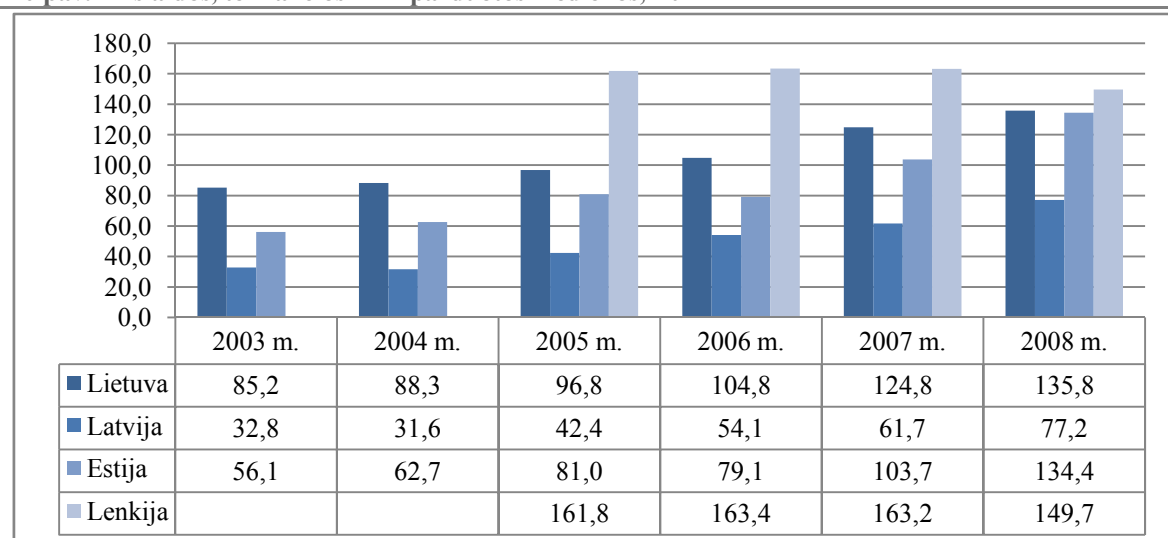
8 pav. Pajamos, tenkančios 1 m³ parduotos medienos, Lt

Šaltinis – Lietuvos Respublikos valstybės kontrolė pagal Lietuvos Respublikos aplinkos ministerijos, Generalinės miškų urėdijos, AB „Latvijas valsts meži“ ir Valstybinių miškų centro (RMK) tinklalapių: www.lvm.lv ir www.rmk.ee duomenis

9 pav. Išlaidos, mln. Lt

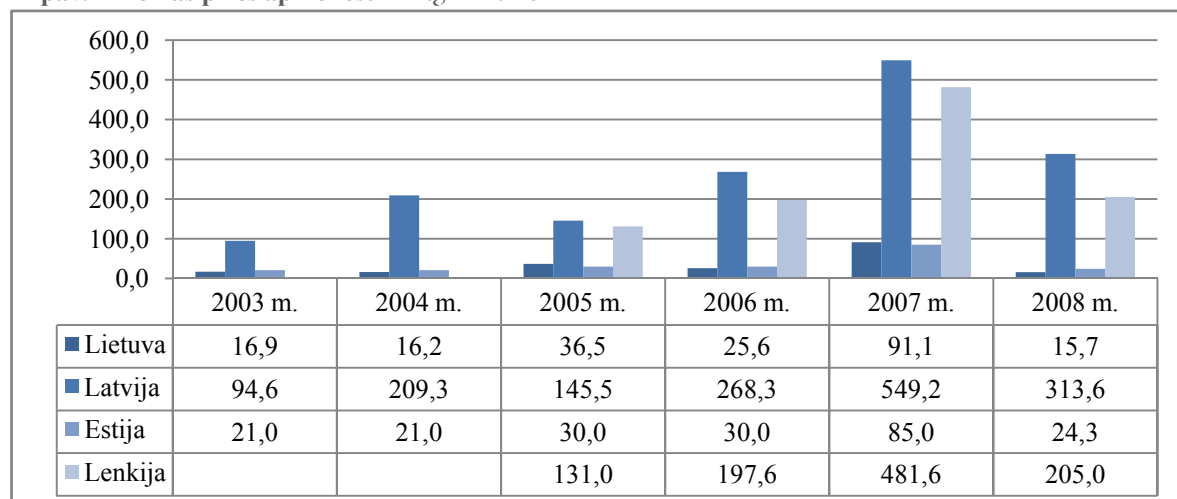


Šaltinis – Lietuvos Respublikos valstybės kontrolė pagal Lietuvos Respublikos aplinkos ministerijos, Generalinės miškų urėdijos, AB „Latvijas valsts meži“ ir Valstybinių miškų centro (RMK) tinklalapių: www.lvm.lv ir www.rmk.ee duomenis

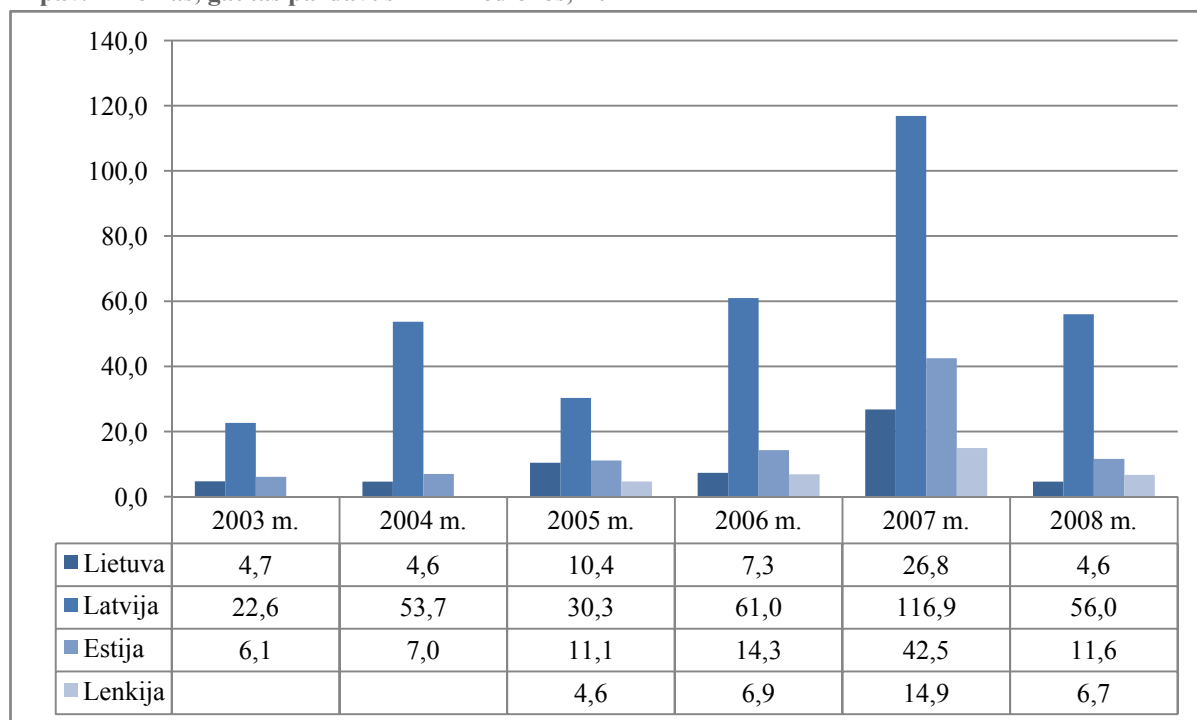
10 pav. Išlaidos, tenkančios 1 m³ parduotos medienos, Lt

Šaltinis – Lietuvos Respublikos valstybės kontrolė pagal Lietuvos Respublikos aplinkos ministerijos, Generalinės miškų urėdijos, AB „Latvijas valsts meži“ ir Valstybinių miškų centro (RMK) tinklalapių: www.lvm.lv ir www.rmke.ee duomenis

11 pav. Pelnas prieš apmokestinimą, mln. Lt

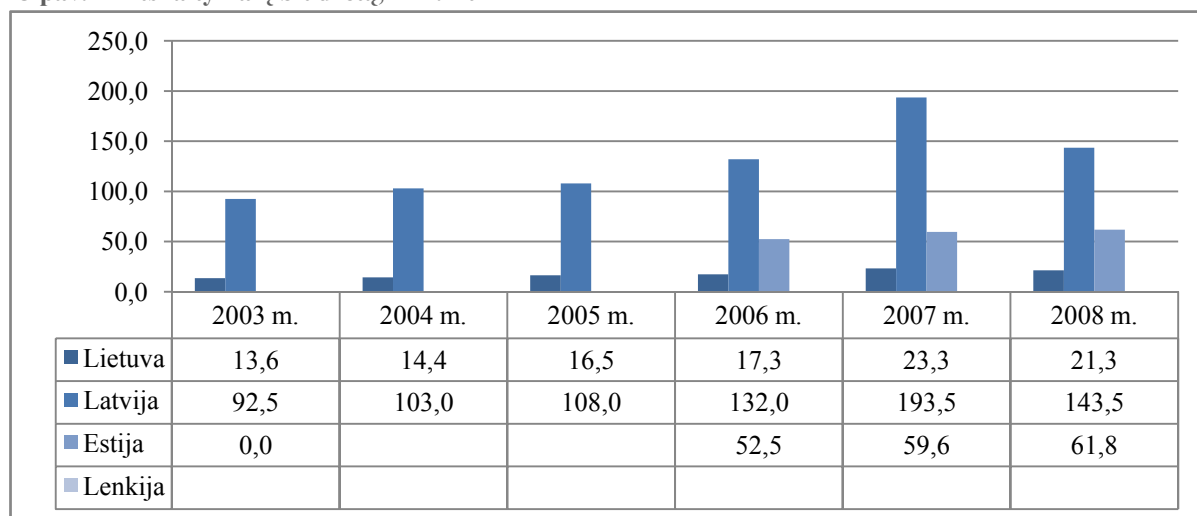


Šaltinis – Lietuvos Respublikos valstybės kontrolė pagal Lietuvos Respublikos aplinkos ministerijos, Generalinės miškų urėdijos, AB „Latvijas valsts meži“ ir Valstybinių miškų centro (RMK) tinklalapių: www.lvm.lv ir www.rmke.ee duomenis

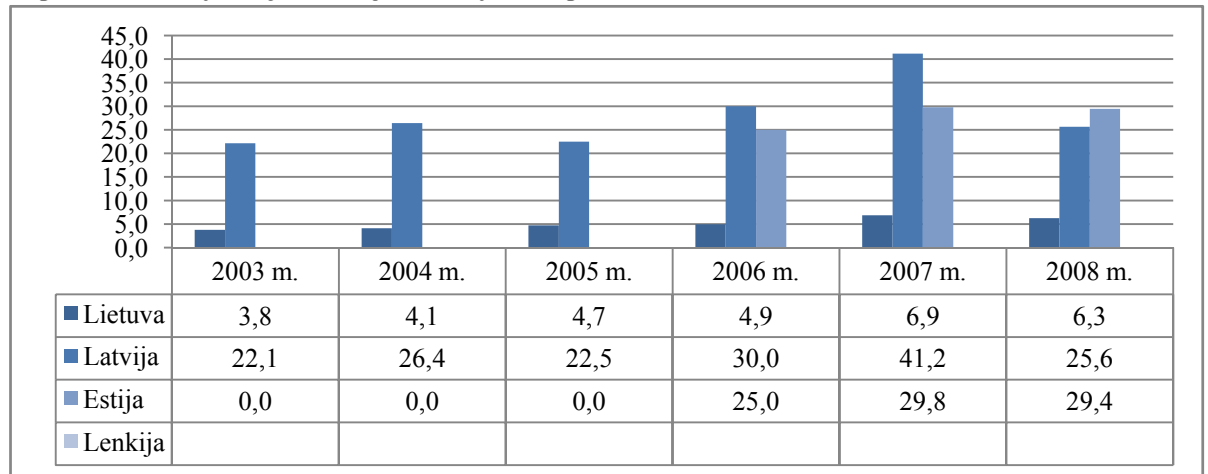
12 pav. Pelnas, gautas pardavus 1 m³ medienos, Lt

Šaltinis – Lietuvos Respublikos valstybės kontrolė pagal Lietuvos Respublikos aplinkos ministerijos, Generalinės miškų urėdijos, AB „Latvijas valsts meži“ ir Valstybinių miškų centro (RMK) tinklalapių: www.lvm.lv ir www.rmk.ee duomenis

13 pav. Atskaitymai į biudžetą, mln. Lt



Šaltinis – Lietuvos Respublikos valstybės kontrolė pagal Lietuvos Respublikos aplinkos ministerijos, Generalinės miškų urėdijos, AB „Latvijas valsts meži“ ir Valstybinių miškų centro (RMK) tinklalapių: www.lvm.lv ir www.rmk.ee duomenis

14 pav. Atskaitymai į biudžetą, tenkantys 1 m³ parduotos medienos, Lt

Šaltinis – Lietuvos Respublikos valstybės kontrolė pagal Lietuvos Respublikos aplinkos ministerijos, Generalinės miškų urėdijos, AB „Latvijas valsts meži“ ir Valstybinių miškų centro (RMK) tinklalapių: www.lvm.lv ir www.rmk.ee duomenis

VĮ miškų urėdijų apskaičiuotos ir išieškotos baudos už nenupirktą medieną

7 lentelė. Informacija apie miškų urėdijų apskaičiuotas, išieškomas ir išieškotas baudas iš pirkėjų per 2009 m. pirmąjį pusmetį už nenupirktą medieną

Eil. Nr.	Urėdija	2009 m. ketv.	Pirkėjai nepirkę medienos, vnt.	Nenupirktą medienos, tūkst. m3	Baudos tūkst. Lt	Pateikta pretenzijų, vnt./tūkst. Lt	Apmokėta vnt./ tūkst. Lt	Perduota į teismą vnt./ tūkst. Lt	Priteista, vnt. /tūkst. Lt	Atmesta, vnt./ tūkst. Lt
1	2	3	4	5	6	7	8	9	10	11
1	Alytus	I-II	6	6,9	56,5	6/56,5	Neapmokėta. Nenustatytas apmokėjimo terminas.	-	-	-
2	Anykščių	I-II	5	6,1	54,4	5/54,4	Neapmokėta. Nenustatytas apmokėjimo terminas.	-	-	-
3	Biržų	I-II	21	14,0	116,1	-	Neapmokėta. Nenustatytas apmokėjimo terminas.-	-	-	-
4	Druskininkų	I-II	6	5,8	17,8	6/17,8	Neapmokėta. Nenustatytas apmokėjimo terminas.	-	-	-
5	Dubravos	I-II	5	1,5	22,1	1/1,5	Neapmokėta. Nenustatytas apmokėjimo terminas.	1/1,5	-	-
6	Ignalinos	I-II	6	20,1	25,0	6/25	Neapmokėta. Terminas iki 2009-10-20.	-	-	-
7	Jonavos	I-II	7	12,1	22,3	7/22,3	Neapmokėta. Terminas iki 2009-07-01.	-	-	-
8	Joniškio	I-II	14	5,6	49,1	-	-	-	-	-
9	Jurbarko	I-II	14	14,7	153,1	14/153,1	Neapmokėta. Nenustatytas apmokėjimo terminas.	3/45,1	-	-
10	Kaišiadorių	I-II	8	2,7	34,2	8/34,2	Neapmokėta. Nenustatytas apmokėjimo terminas.	8/34,2	-	-
11	Kauno	I-II	4	0,6	7,1	5/7,1	Neapmokėta. Nenustatytas apmokėjimo	1/1,4	-	-
12	Kazlų Rūdos	I-II	7	0,8	11,8	2/6,4	Neapmokėta. Nenustatytas apmokėjimo	2/6,4	-	-
13	Kėdainių	I-II	20	10,8	133,1	16/122,0	1/2,3	-	-	-
14	Kretingos	I-II	8	4,3	52,4	1/1,2	Neapmokėta. Terminas iki 2009-09-18.	-	-	-
15	Kupiškio	I-II	8	2,4	27,0	8/27,0	Neapmokėta. Nenustatytas apmokėjimo	1/2,7	-	-
16	Kuršėnų	I-II	1	0,6	9,7	1/9,7		1/9,7	1/9,7	-
17	Marijampolės	I-II	18	6,0	83,7	18/83,7	Neapmokėta. Terminas iki 2009-10-01	1/16,5	-	Byla dėl 1/7.9 pralaimėta
18	Mažeikių	I-II	5	2,1	19,4	5/19,4	Neapmokėta. Terminas iki 2009-09-15	-	-	-
19	Nemenčinės	I-II	20	14,8	177,6	6/38,4	Neapmokėta. Nenustatytas apmokėjimo	1/14,4	-	-
20	Pakruojo	I-II	9	4,0	35,0	9/35,0	Neapmokėta. Terminas iki 2009-09-01	-	-	-
21	Panevėžio	I-II	33	13,6	104,6	33/104,6	2/0,5 Neapmokėta. Terminas iki 2009-09-30	1/2,5	-	-
22	Prienų	I-II	3	0,8	9,1	3/9,1	Neapmokėta. Terminas iki 2009-10-01	-	-	-

23	Radviliškio	I II	5 6	1,2 2,5	11,6 25,9	5/11,6 6/25,9	Neapmokėta. Terminas iki 2009-09-15	-	-	-
24	Raseinių	I-II	9	4,4	39,7	9/39,7	Neapmokėta. Nenustatytas apmokėjimo terminas	2/7,3 (kreiptasi į prokuratūrą)	-	-
25	Rietavo	I-II	10	2,7	15,7	10/15,7	1/2,9	10/15,7	2/4,3	-
26	Rokiškio	I-II	2	0,4	5,3	2/5,3	2/5,3	-	-	-
27	Šakių	I-II	3	3,2	35,8	3/35,8	Neapmokėta. Nenustatytas apmokėjimo terminas	1/21,6	-	-
28	Šalčininkų	I	4	0,9	6,6	4/6,6	Neapmokėta. Nenustatytas apmokėjimo terminas	-	-	-
29	Šiaulių	I-II	9	4,8	45,5	14/45,5	Neapmokėta. Terminas iki 2009-05-15	-	-	-
30	Šilutės	I-II	1	0,3	3,9	1/3,9	Neapmokėta. Nenustatytas apmokėjimo terminas	-	-	-
31	Švenčionėlių	I-II	20	11,3	111,4	20/111,4	Neapmokėta. Terminas iki 2009-05-29	-	-	-
32	Tauragės	I-II	17	8,5	82,3	8/32,0	1/3,4	2/2,5	-	1/0,8
33	Telšių	I	4	1,8	27,6	4/27,6	1/4,3	-	-	-
34	Tytuvėnų	I-II	4	2,2	13,6	4/13,6	Neapmokėta. Terminas iki 2009-05-25	1/3,3	-	-
35	Trakų	I-II	15	4,4	49,6	15/49,6	Neapmokėta. Terminas iki 2009-05-11	1/3,3	-	-
36	Ukmergės	I-II	9	4,9	58,1	9/58,1	Neapmokėta. Nenustatytas apmokėjimo terminas	9/58,1	-	-
37	Utenos	I-II	12	12,1	49,0	4/6,7	Neapmokėta. Terminas iki 2009-05-12	2/2,2	-	-
38	Valkininkų	I-II	27	8,7	100,9	27/100,9	Neapmokėta. Nenustatytas apmokėjimo terminas	2/12,8	-	-
39	Varėnos	I-II	2	0,7	10,7	2/10,7	Neapmokėta. Terminas iki 2009-09-29	2/9,2	-	-
40	Veisiejų	I	7	2,5	28,5	7/28,5	Neapmokėta. Terminas iki 2009-05-31	-	-	-
41	Vilniaus	I-II	15	14,1	117,8	8/67,7	Neapmokėta. Nenustatytas apmokėjimo terminas	1/5,4	-	-
42	Zarasai	I-II	2	0,4	3,2	-	-	-	-	-
	IŠ VISO:	I-II	411	242,3	2063,8	322/1525,2	8/18,7	53/275,8	3/14,0	2/8,7
Šaltinis – Lietuvos Respublikos valstybės kontrolė pagal VĮ miškų urėdijų duomenis (2009-10-09)										

8 lentelė. Prekybos apvaliaja mediena taisyklių nesilaikymas Alytaus, Mažeikių, Valkininkų ir Zarasų miškų urėdijose

Eil. Nr.	Urėdija	Nevykdomi Prekybos apvaliaja mediena taisyklių reikalavimai
1.	Alytaus	Vykdamas apvaliosios medienos pardavimą šalių susitarimu interneto tinklalapyje paskelbti 5 pranešimai, kuriuose nenurodytos medienos sortimentų pardavimo kainos pagal kokybės klases (39 p.).
2.	Valkininkų	Vykdamas apvaliosios medienos pardavimą šalių susitarimu interneto tinklalapyje paskelbti 7 pranešimai, kuriuose nenurodytos medienos sortimentų pardavimo kainos pagal kokybės klases (39 p.). Urėdija vykdydama 2008-12-09, 2008-12-09 ir 2008-12-23 medienos pirkimo-pardavimo sutartis Nr. 09-06, 09-15 ir 09-29, jose numatytą parduoti bendrą medienos kiekį sumažino didesniu kiekiu, negu buvo pasiūlyta nupirkti ir nenupirko ^{54 55 56} (56 p.).
3.	Zarasų	Urėdija 2009 m. pirmąjį pusmetį apvaliosios medienos pirkimo-pardavimo pusmetines, ilgalaikes ir trumpalaikes sutartis sudarė nesilaikydama 48 p. reikalavimų, kurie numato, kad sudarant sutartis reikia vadovautis apvaliosios medienos pirkimo-pardavimo pusmetinių ir ilgalaikių sutarčių pavyzdinėmis formomis. Urėdija ir pirkėjai, pasirašydami priedus prie sutarčių, keitė parduodamos medienos sortimentų pavadinimus, kieki, atsiskaitymo terminus ir mažino medienos pardavimo kainas 5 sutartyse (Nr.: 5-15, 5-16, 5-34, 5-47, 5-96), nors tokie sutarčių keitimai nenumatyti taisyklėse. Auditorių nuomone, pakeitus pavyzdinių sutarčių 1.2.p. reikalavimus ir su pirkėjais pasirašius priedus (susitarimus) prie sutarčių, buvo siekiama sumažinti pirkėjų, nepirkusių medienos, skaičių ir išvengti taisyklių 54 p. reikalavimų
4.	Mažeikių	Po sutarčių sudarymo, urėdija pasirašė su pirkėjais priedus prie sutarčių, pagal kuriuos pakeitė parduodamos medienos sortimentų pavadinimus, kiekius, atsiskaitymo terminus ir sumažino medienos pardavimo kainas 10 sutarčių (Nr.: 8-48, 8-52, 9-54, 9-64, 9-66, 9-70, 9-71, 9-72, 9-75, 9-90), nors tokie sutarčių keitimai nebuvo numatyti taisyklėse.
Šaltinis – Lietuvos Respublikos valstybės kontrolė		

⁵⁴ VI Valkininkų miškų urėdijos UAB „Cebeco Timber“ 2009-01-23 pranešimas Nr. V6-(1.16)-94 „Dėl sutartinių įsipareigojimų vykdymo“

⁵⁵ VI Valkininkų miškų urėdijos UAB „Hikorija“ 2009-01-26 pranešimas Nr.V6-(1.16)-109 „Dėl sutartinių įsipareigojimų vykdymo“

⁵⁶ VI Valkininkų miškų urėdijos D. Turausko firmai „Andarniera“ 2009-01-23 pranešimas Nr.V6-(1.16)-108 „Dėl sutartinių įsipareigojimų vykdymo“

Valstybinio audito ataskaitos
„Valstybinių miškų ūkio veikla“
4 priedas

Medienos ruošos technikos panaudojimas VĮ miškų urėdijose

9 lentelė. Medkirčių naudojimo rodikliai urėdijose 2007–2009 m.

Eil. Nr.	Urėdija	Medkirtės pavadinimas	Įsigijimo metai	Įsigijimo vertė, tūkst. Lt.	Nustatyta minimali išdirbio norma, tūkst. m ³	Iškirsta medienos, tūkst. m ³	Minimalios normos įvykdymas, proc.
2007 metai.							
1.	Alytaus	Timberjack-1270D	2004	1126,1	40,0	31,5	78,8
2.	Kretingos	Valmet -9113/6	2004	1194,0	40,0	43,6	109,0
3.	Panevėžio	Valmet -9113/6	2005	1305,2	40,0	53,4	133,5
4.	Šalčininkų	Valtra-170	2007	566,0	4,2	0,5	11,9
5.	Tauragės	HSM-405 H2	2006	1220,2	33,0	39,1	118,5
6.	Telšių	John Deere-1270D	2006	1220,0	40,0	44,0	110,0
7.	Trakų	Valmet-801 Combi	2006	1519,2	14,0	19,3	137,9
8.	Valkininkų	Valmet-911.3	2007	1205,0	9,3	11,9	128,0
	Iš viso:				220,5	243,3	110,3
2008 metai							
1.	Alytaus	Timberjack-1270D	2004	1126,1	40,0	29,7	74,3
2.	Dubravos	Ponse Wisent Dual	2008	1171,5	15,0	15,1	100,1
3.	Jurbarko	Valmet -9113/6	2007	1260,0	29,6	38,1	128,7
4.	Kretingos	Valmet -9113/6	2004	1194,0	40,0	40,2	100,5
5.	Panevėžio	Valmet -9113/6	2005	1305,2	40,0	50,5	126,3
6.	Šalčininkų	Valtra-170	2007	566,0	25,0	5,0	20,0
7.	Tauragės	HSM-405 H2	2006	1220,2	40,0	30,5	76,2
8.	Tauragės	NEW-Holand	2008	603,6	2,3	0,1	4,3
9.	Telšių	John Deere-1270D	2006	1220,0	40,0	40,3	100,8
10.	Trakų	Valmet-801Combi	2006	1519,2	20,0	22,2	111,0
11.	Valkininkų	Valmet-911.3	2007	1205,0	36,0	24,7	68,6
	Iš viso:				327,9	296,4	90,4
2009 m. I pusmetis							
1.	Alytaus	Timberjack-1270D	2004	1126,1	20,0	5,0	25,0
2.	Dubravos	Ponse Wisent Dual	2008	1171,5	9,0	10,0	111,1
3.	Jurbarko	Valmet -9113/6	2007	1260,0	20,0	7,6	38,0
4.	Kretingos	Valmet -9113/6	2004	1194,0	20,0	5,6	28,0
5.	Šalčininkų	Valtra-170	2007	566,0	22,5	0,4	1,8
6.	Tauragės	HSM-405 H2	2006	1220,2	20,0	11,7	58,5
7.	Tauragės	NEW-Holand	2008	603,6	14,0	0,3	2,1
8.	Telšių	John Deere 1270 D	2006	1220,0	20,0	21,5	107,5
9.	Trakų	Valmet 801 Combi	2006	1519,2	10,0	11,4	114,0
10.	Valkininkų	Valmet-911.3	2007	1205,0	20,0	20,8	104,0
	Iš viso:				175,5	94,3	53,7
Šaltinis – Lietuvos Respublikos valstybės kontrolė pagal VĮ miškų urėdijų duomenis							

10 lentelė. Medkirčių naudojimo rodikliai urėdijose 2007–2009 m.

Eil. Nr.	Urėdija	Medkirtės pavadinimas	Numatyta iškirsti pagal investiciniį planą, tūkst. m ³	GMU nustatyta metinė minimali medienos iškirtimo norma, tūkst. m ³	Urėdijos medkirtėmis iškiršta medienos/iš jos kitose urėdijose, tūkst. m ³		
					2007 m.	2008 m.	2009 m. I pusmetis
1.	Alytaus	Timberjack-1270 D	51,8-72,6	40,0	31,5 /23,5**	29,7 /17,8**	5,0
2.	Dubravos	Ponse Wisent Dual	25,0	20,0/14,0*	-	15,1*	10,0
3.	Jurbarko	Valmet -9113/6	43,8-54,7	40,0/28,0*	-	38,1	7,6
4.	Kretingos	Valmet -9113/6	43,2	40,0	43,6	40,2	5,6
5.	Panevėžio	Valmet -9113/6	43,8-54,7	40,0	53,4	50,5	-
6.	Šalčininkų	Valtra-170	12,1-18,2	25,0	0,5 (2 mėn.)	5,0	0,4
7.	Tauragės	HSM-405 H2	30,0	40,0/28,0*	39,1*	30,5	11,7
8.	Tauragės	NEW-Holand	16,4-21,9	40,0/28,0*	-	0,1* (1 mėn.)	0,3*
9.	Telšių	John Deere 1270 D	40,0-50,0	40,0	44,0/6,7**	40,3	21,5
10.	Trakų	Valmet 801 Combi	25,5-29,2	20,0/14,0*	19,3*	22,2	11,4
11.	Valkininkų	Valmet-911.3	59,4-71,2	40,0 /28,0*	11,9*(4 mėn.)	24,7*	20,8
	Iš viso:				243,3/30,2**	296,4/17,8**	94,3

Pastaba: * pirmaisiais po nupirkimo metais taikoma 70 proc. Generalinės miškų urėdijos nustatytos minimalios metinės iškirtimo normos.
 ** medienos kiekis, iškirtas urėdijos medkirte kitose urėdijose
 Šaltinis – Lietuvos Respublikos valstybės kontrolė pagal VĮ miškų urėdijų duomenis

11 lentelė. Miškų urėdijų ir rangovų medienos kirtimo medkirtėmis kainos

Eil. Nr.	Urėdija	Medkirtės pavadinimas	Iškirsta medienos urėdijoje, tūkst. m ³	Kirtimo savikaina urėdijoje, Lt/ m ³	Iškirsta kitose urėdijose tūkst. m ³	Kirtimų, vykdytų, kitose urėdijose, vidutinė kaina, Lt/ m ³	Rangovų medkirtėmis iškiršta medienos urėdijoje ir aplinkinėse urėdijose, tūkst. m ³	Rangovų medkirčių kirtimo vidutinė kaina urėdijoje/ aplinkinėse urėdijose Lt/ m ³
1	2	3	4	5	6	7	8	9
2007 metai.								
1.	Alytaus	Timberjack-1270	8,0	18,9	23,5	17,3	-/31,4	-/16,8
2.	Kretingos	Valmet -9113/6	43,6	18,2	-	-	-/7,8	-/17,0
3.	Panevėžio	Valmet -9113/6	53,4	18,3	-	-	31,4/12,5	20,2/18,6
4.	Šalčininkų	Valtra-170	0,5	63,9	-	-	33,2/-	18,1/-
5.	Tauragės	HSM-405 H2	39,1	21,6	-	-	2,8/-	20,0/-
6.	Telšių	John Deere-1270 D	37,3	17,0	6,7	17,1	-/21,7	-/17,9

7.	Trakų	Valmet-801 Combi	19,3	14,3	-	-	7,7/28,2	17,0/16,8
8.	Valkininkų	Valmet-911.3	11,9	22,4	-	-	4,6/7,4	22,5/15,2
		Iš viso:	213,1		30,2		79,7/109,0	
2008 metai								
1.	Alytaus	Timberjack-1270	11,9	18,1	17,8	17,5	1,5/45,9	20,3/20,2
2.	Dubravos	Ponse Wisent Dual	15,1	25,8	-	-	-/112,6	-/25,3
3.	Jurbarko	Valmet-9113/6	38,1	20,0	-	-	-/7,1	-/22,0
4.	Kretingos	Valmet-9113/6	40,2	18,5	-	-	-/3,1	-/21,7
5.	Panevėžio	Valmet-9113/6	50,5	21,3	-	-	50,8/60,2	29,1/27,8
6.	Šalčininkų	Valtra-170	5,0	57,3	-	-	36,0/-	20,4/-
7.	Tauragės	HSM-405 H2	30,5	26,5	-	-	14,1/7,1	20,0/22,0
8.	Tauragės	NEW-Holand	0,1	26,5	-	-	-/-	-/-
9.	Telšių	John Deere-1270 D	40,3	18,0	-	-	-/30,6	-/23,8
10.	Trakų	Valmet-801 Combi	22,2	18,6	-	-	-/45,0	-/19,8
11.	Valkininkų	Valmet-911.3	24,7	27,2	-	-	5,7/10,5	27,0/17,8
		Iš viso:	278,6		17,8		108,1/322,1	
2009 metų pirmas pusmetis								
1.	Alytaus	Timberjack-1270	5,0	22,5	-	-	-/14,7	-/19,9
2.	Dubravos	Ponse Wisent Dual	10,0	15,3	-	-	-/60,7	-/23,3
3.	Jurbarko	Valmet-9113/6	7,6	18,0	-	-	-/-	-/-
4.	Kretingos	Valmet-9113/6	5,6	18,0	-	-	-/3,1	-/21,7
5.	Šalčininkų	Valtra-170	0,4	75,7	-	-	10,3/-	17,8/-
6.	Tauragės	HSM-405 H2	11,7	20,9	-	-	-/-	-/-
7.	Tauragės	NEW-Holand	0,3	20,9	-	-	-/-	-/-
8.	Telšių	John Deere-1270 D	21,5	15,0		-	-/2,5	-/18,2
9.	Trakų	Valmet-801 Combi	11,4	17,0	-	-	-/21,9	-/18,2
10.	Valkininkų	Valmet-911.3	20,8	16,2	-	-	2,0/-	17,9/-
		Iš viso:	94,3		-		12,3/102,9	
Šaltinis – Lietuvos Respublikos valstybės kontrolė pagal VĮ miškų urėdijų duomenis								

12 lentelė. Medienos ištraukimo mechanizmų naudojimo rodikliai urėdijose 2007 metais

Eil. Nr.	Urėdija	Medienos ištraukimo mechanizmas	Keliamoji galia, t	Pagaminimo metai	Išsigijimo vertė, tūkst. Lt.	Nustatyta minimali išdirbio norma, m ³	Ištraukta medienos, m ³	Minimalios normos įvykdymo proc.
1.	Alytaus	Valmet 840	2,5	2006	687,1	22000	24100	109,5
2.	Anykščių	Valmet 840.2	11	2003	711	25000	25332	101,3
3.	Biržų	Valmet 840.1	9	2004	626,6	22000	28255	128,4
		Valmet 840.1	9	2004	642,2	22000	33281	151,3
4.	Druskininkų	MTZ 1025.3	8	2004	47	5000	7843	156,9
		MTZ 1025	8	2007-05	70,2			Priskirtas miškų ūkiniams darbams, o ne medienos ruošos darbams
		Nokka	8	2004	82			
5.	Dubravos	PATU-115HD		1998		5000	11800	236,0
		PATU-115HD		1998		5000	6600	132,0
		WEIMER-WE-12		2002		5000	6500	130,0
		SVETEKA-25		1998		5000	7400	148,0
		WEIMER-WE-12		2001		5000	3000	60,0
6.	Ignalinos	Valmet 8402-6CH	10	2005	631,9	22000	22123	100,6
		Valtra 6850HT	8	2002	426,2	5000	5232	104,6
		Patrūna	3,5	2001	118	5000	5044	100,9
7.	Jonavos	HSM-208F	12	2004	677,2	25000	25050	100,2
8.	Joniškio	HSM 208F	14	2005	821	25000	27565	110,3
9.	Jurbarko	Timberj-1010B	10	1999	770	22000	22400	101,8
		HSM-208F	12	2003	714	25000	28143	112,6
10.	Kaišiadorių	Valmet 840-3	12	2007	741,6	17500	20200	115,4
11.	Kauno	FMG 1010D	10	2003	620,6	22000	22300	101,4
		John deere 1010D	10	2006	615,7	22000	22900	104,1
12.	Kazlų Rūdos	MTZ-892	7	2004	106	5000	7800	156,0
13.	Kėdainių	HSM-208 F8WD	12	2005	780,5	25000	19165	76,7
		Logbear F4000	4	2005	350	5000	6446	128,9
14.	Kretingos	Valmet 840	11	2000		10416,6	8961	86,0
		HSM-280E	10	2004	110	22000	23785	108,1
		Valmet 840	12	2007-09	149	8333	24160	289,9
15.	Kupiškio	PATU-12MD		2004		5000	5000	100,0
16.	Kuršėnų	Timberjack 1010D	10	2005	570	22000	19900	90,5
17.	Marijampolės	Patu-655	8	2002	110,8	5000	4890	97,8
		Patu-805	8	2004	93,8	5000	5338	106,8
		Patu-305	8	2006	301,9	5000	11443	228,9
18.	Mažeikių	HSM-208F	9	2003	678,61	13000	14600	112,3
		HSM-208F	9	2005	747,36	22000	23700	107,7
		HSM-208F	12	2007-07	803,47	5833	9700	166,3

19.	Nemenčinės	Timberjack- k1010	10	2002	569	22000	25200	114,5
		CAT-554	10	2003	612	22000	26000	118,2
		Weimer		1998	95,9	5000	7900	158,0
		Weimer		1998	66,9	5000	3800	76,0
		Weimer-WE- 10	10	2007	53,4	5000	3100	62,0
20.	Pakruojis							
21.	Panevėžio	Valmet 840.2	11	2002		25000	25058	100,2
		Valmet 840.3	15	2006		25000	32995	132,0
		Valmet 840.3	15	2007-12				
22.	Prienu	HSM 208F	12	2002	668,2	25000	24636	98,5
		Patu-110		2001		5000	6200	124,0
		Patu-111		2003		5000	5600	112,0
		Valmet 840.2.6	11	2004	674,3	25000	25500	102,0
23.	Radviliškio							
24.	Raseinių	HSM 208F	10	2002	640	22000	24900	113,2
		HSM 208F	10	2003	583	22000	19800	90,0
25.	Rietavo							
26.	Rokiškio	Valmet 840	11	2001	784,4	25000	25500	102,0
27.	Šakių	RDM-14		2004		5000	5250	105,0
		RDM-14		2004		5000	5250	105,0
		Patu		2005		5000	6400	128,0
		Patu		2006		5000	1300	26,0
28.	Šalčininkų							
29.	Šiaulių	HSM 208F	14	2001	677,3	25000	14300	57,2
		Valtra6850HT		2001		5000	5900	118,0
		HSM 208F	14	2003	542,2	25000	25973	103,9
		Valmet 830.3	9	2007-12	649,9	3667	1700	46,4
30.	Šilutės	Valmet 840.2	11	2002	686	25000	22350	89,4
		HSM 208F	11	2005	685	25000	25150	100,6
31.	Švenčionėlių	Valmet 840.1				25000	31200	124,8
		Patu-304T		2006		5000	5000	100,0
		Valmet 840.2				25000	33000	132,0
32.	Tauragės	Valmet 840.2	10	2002	781,3	22000	14700	66,8
		HSM-208F	10	2004	746,4	22000	30500	138,6
		Weimer RDM-8		1995		5000	2700	54,0
		Timberjack- 1110	10	2000	776,7	22000	14500	65,9
		Timberjack- 1110	10	2001	613,8	22000	11100	50,5
33.	Telšių	Timberjack 1010C	11	2002	569,7	25000	8822	35,3
		Timberjack- 1110C		2003		25000	26863	107,5
		Nokian				5000	5300	106,0
		John deere 810D	8	2005	630	22000	27726	126,0
		Ponsse	10	2007		22000	30342	137,9
34.	Tytuvėnų	Valmet 820	10	1999	789,2	22000	10900	49,5
		Patu-650		1993		5000	1100	22,0
		Valmet 830	10	2006	618,1	22000	22500	102,3
35.	Trakų	Valmet 801		2006		14000	14000	100,0

		combi						
36.	Ukmergės	Timberjack-1110	10	1998	773	22000	21700	98,6
		Timberjack-1110	10	2001	602	22000	41000	186,4
		Nokka-92		2003		5000	2100	42,0
		SV-8		2006		5000	4000	80,0
		SV-8		2006		5000	1000	20,0
		Logbear F4000	4	2007-07	360	1000	1900	190,0
37.	Utenos							
38.	Valkininkų	Kronos 120 4WD		2004		5000	8500	170,0
		Valmet 830	9	2002	656	22000	27800	126,4
39.	Varėnos	Valmet 840.2		2003	387,5	22000	30526	138,8
		MTZ-820		1998	94,2	5000	2058	41,2
		Belorus		2007-10	104,5	1000	1141	114,1
40.	Veisėjų							
41.	Vilniaus							
42.	Zarasų	Valmet 840.1	11	2001	900,4	25000	13033	52,1
	Iš viso:				31194,04	1286749,6	1354729	108,3

Šaltinis – Valstybės kontrolė pagal GMU ir VĮ miškų urėdijų duomenis

13 lentelė. Medienos ištraukimo mechanizmų naudojimo rodikliai urėdijose 2008 metais

Urėdija	Medienos ištraukimo mechanizmas	Keliamoji galia, t	Pagaminimo metai	Įsigijimo vertė, tūkst. Lt.	Nustatyta minimali išdirbio norma metams, m ³	Ištraukta medienos m ³	Minimalios normos įvykdymo proc.	Pastabos
Alytaus	Valmet 840	10	2006	687,1	22000	29693	135,0	
Anykščių	Valmet 840.2	11	2003	711	25000	25345	101,4	
Biržų	Valmet 830.1	9	2004		22000	32716	148,7	
	Valmet 830.1	9	2005		22000	32400	147,3	
Druskininkų	MTZ1025.3		2007					Išbraukti
	Nokka	8	2004		2083	3678	176,6	Nurašytas
	Nokka	12	2008-05	137,5	2917	5300	181,7	Klaidingai paskaičiuotas procentas
Dubravos	Ponsse Wisent	12	2008-03	1171,5	11667	18106	155,2	
Ignalinos	Valmet 8402-6CH	10	2005	631,9	22000	19068	86,7	
	Valtra 6850HT	8	2002	426,2	5000	8844	176,9	
	Patrūna	3,5	2001	118	5000	1556	31,1	Nusidėvėjusi, nuolat genda
Jonavos	HSM-208F	12	2004	677,2	25000	26600	106,4	
Joniškio	HSM-208F	14	2005	821	25000	21950	87,8	
Jurbarko	Timberj-1010B	11	1999	770	25000	20400	81,6	Dirvos ruošimas ir kt. darbai
Jurbarko	HSM-208F	12	2003	714	25000	15340	61,4	Ruošta dirva,

								klaidingai paskaičiuotas procentas
Jurbarko	Valmet-840.4	12	2008-10	854	4375	5200	118,9	
Jurbarko	Patu 110-HD				5000	6700	134,0	Neįtraukta į sąrašą
Kaišiadorių	Valmet 840-3	12	2007	741,6	25000	35013	140,1	Klaidingai paskaičiuotas procentas
Kauno	FMG 1010D	10	2003	620,6	22000	24707	112,3	Dirvos ruošimas ir kt. darbai
	John deere 1010D	10	2006	615,7	22000	23115	105,1	Dirvos ruošimas ir kt. darbai
	Valmet 830.3	10	2008-12	745,9			0,0	Dirbo tik 10 d., todėl į apskaitą netrauktinas
Kazlų Rūdos	Weimer RDM	7	2004	106	5000	7400	148,0	
Kėdainių	HSM-208 F8WD	12	2005	780,5	25000	11711	46,8	
Kėdainių	Logbear F4000	4	2005	350	5000	6480	129,6	Ne ta norma
Kretingos	HSM-208F (pard. 08)	10	2004	550	14666	15940	108,7	Atliko ir krovos darbus
	Valmet 840	12	2006	828	25000	28636	114,5	Dirvos ruošimas
	Valmet 840	12	2008-09	753	5833	10775	184,7	
Kupiškio	Patu 12 MD				5000	5077	101,5	Neįtraukta į sąrašą
Kuršėnų	Timberjack 1010D	10	2005	570	22000	13880	63,1	Dirvos ruošimas
Marijampolės	Patu-655	8	2002	110,8	5000	5200	104,0	Neteisingai įrašytas išdirbis
	Patu-805	8	2004	93,8	5000	5500	110,0	Neteisingai įrašytas išdirbis
	Patu-305	12	2006	301,9	5000	10379	207,6	
Mažeikių	HSM-208F	9	2005	747,36	22000	36214	164,6	Ruošta dirva
	HSM-208F	12	2007	803,47	25000	33700	134,8	
Nemenčinės	Timberjack1010	10	2002	39569	22000	23900	108,6	
	CAT-554	10	2003	612	22000	25600	116,4	
	Weimer-WE-10	10	2007	53,4	5000	6500	130,0	
Pakruojo								
Panevėžio	Valmet 840.3	15	2006		25000	28077	112,3	
	Valmet 840.3	15	2007		25000	29141	116,6	
Prienų	HSM 208F	12	2002	668,2	25000	18312	73,2	Dėl nepataisomo gedimo IV kv. nedirbo, 2009 m. parduota
	Valmet 840.2.6	11	2004	674,3	25000	24625	98,5	

	Valmet 840.3	12	2008-05	770,2	11667	9830	84,3	Įsigyti 2008 m. turėtų būti nevertinami
Radviliškio								
Raseinių	HSM 208F	11	2002	640	25000	25050	100,2	Pakrauta ir ruošta dirva
	HSM 208F	10	2003	583	22000	14450	65,7	Pakrauta ir ruošta dirva
Rietavo								
Rokiškio	Valmet 840	11	2001	784,4	25000	25000	100,0	Pakrauta 29,3 t. m ³
Šakių	RDM - 14		2004		5000	4100	82,0	Neįtraukta į sąrašą
Šakių	RDM - 15		2004		5000	5000	100,0	Neįtraukta į sąrašą
Šakių	PATU		2005		5000	5600	112,0	Neįtraukta į sąrašą
Šalčininkų								
Šiaulių	HSM 208F	14	2003	542,2	25000	1740		Buvo skelbiamas aukcionas pardavimui
	Valmet 830.3	9	2007	649,9	22000	28784	130,8	
Šilutės	Valmet 840.2	11	2002	686	25000	22950	91,8	Krauta mediena
	HSM 208F	11	2005	685	25000	20750	83,0	Krauta mediena
Švenčionėlių	Valmet 830.3				25000	30400	121,6	
	Valmet 830.2				25000	25800	103,2	
	Valmet 830.4				2916	5700	195,5	
	PATU-304T		2006		5000	5600	112,0	Neįtraukta į sąrašą
Tauragės	Valmet 840.2		2002	781,3	22000	7100		Parduotas, nereikėtų traukti į apskaitą
	Valmet 840.3		2008	830,5	17500	20200	115,4	
	HSM-208F		2008	746,4	17500	31400	179,4	
	Timberjack-1110		2000	776,7	22000	1600		Parduotas, nereikėtų traukti į apskaitą
	Timberjack 1110B		2001	613,8	22000	14700	66,8	Krauta mediena
	Weimer				5000	5500	110,0	Neįtraukta į sąrašą
Telšių	Timberjack 1110C	11	2002	569,7	25000	5247		Parduotas, nereikėtų traukti į apskaitą
	John deere 810D	8	2005	630	22000	25786	117,2	
	Ponsse	10	2007		22000	39040	177,5	
	Nokka				5000	5100	102,0	Neįtraukta į sąrašą
Tytuvėnų	Valmet 820	10	1999	789,2	22000	8645	39,3	Antri metai pardavinėjamas aukcione
	Valmet 830	10	2006	618,1	22000	18500	84,1	

Trakų								
Ukmergės	Timberjack-1110	10	1998	773	22000	22700	103,2	
Ukmergės	Timberjack-1110	10	2001	602	22000	40500	184,1	
Ukmergės	Logbear F4000	4	2007	360	5000	6900	138,0	Ne ta norma
Ukmergės	SV-8		2006		5000	5000	100,0	
Ukmergės	SV-8		2006		5000	3100	62,0	
Ukmergės	Nokka		2003		5000	2000	40,0	
Utenos								
Valkininkų	Valmet 830	9	2002	656	22000	22100	100,5	
	Valmet 830	9	2008-09	734,3	5133	14000	272,7	
Varėnos	Valmet 840.2		2003	387,5	22000	25942	117,9	
	Belorus		2007	104,5	5000	6165	123,3	
Veisiejų								
Vilniaus								
Zarasų	Valmet 840.1	11	2001	900,4	25000	9441	37,8	Antri metai pardavinėjamas aukcione
Iš viso				74229	1257257	1274198	108,7	

Šaltinis – Lietuvos Respublikos valstybės kontrolė pagal GMU ir VĮ miškų urėdijų duomenis

14 lentelė. Urėdijų ir rangovų medienos ištraukimo kainos

Eil. Nr.	Urėdija	Urėdijos išlaidos, Lt/m ³		Rangos išlaidos, Lt/m ³	
		2007 m.	2008 m.	2007 m.	2008 m.
1.	Alytaus	14,27		12,89	
2.	Anykščių	18,30	12,60	14,39	17,54
3.	Biržų	10,60	14,00	12,15	17,00
4.	Druskininkų	16,85	14,21	17,97	16,02
5.	Dubavos		18,73	18,94	23,20
6.	Ignalinos	17,90	14,95	18,50	17,92
7.	Jonavos	17,00	17,00	21,00	21,00
8.	Joniškio	17,50	15,70	22,90	18,40
9.	Jurbarko	14,00	15,80	16,00	17,40
10.	Kaišiadorių	16,26	15,61	17,00	17,94
11.	Kauno	15,73	15,62	17,11	17,42
12.	Kazlų Rūdos	15,90	16,00	18,30	20,00
13.	Kėdainių	27,00	17,52	29,77	20,42
14.	Kretingos	14,17	16,54	15,35	20,10
15.	Kupiškio		15,80		15,98
16.	Kursėnų	17,80	15,55	24,30	16,37
17.	Marijampolės	16,64	22,16	16,62	27,13
18.	Mažeikių	18,37	14,45	16,70	17,50
19.	Nemenčinės	10,53	16,45	10,52	12,84
20.	Pakruojo				
21.	Panevėžio	16,44	15,10	18,43	19,96
22.	Prienų	12,30	14,20	14,73	18,65
23.	Radviliškio				
24.	Raseinių	13,55	16,17	14,60	17,48
25.	Rietavo				
26.	Rokiškio	13,90	15,00	20,75	

27.	Šakių				
28.	Šalčininkų				
29.	Šiaulių	20,13	15,39	23,79	17,75
30.	Šilutės	15,35		14,05	
31.	Švenčionėlių	9,22		11,55	
32.	Tauragės	21,67	17,00	20,21	18,00
33.	Telšių	19,00	18,61	18,33	21,42
34.	Tytuvėnų	12,91	16,40	15,05	15,35
35.	Trakų				
36.	Ukmergės	19,33	14,80	16,08	14,96
37.	Utenos				
38.	Valkininkų	14,84	15,80	13,57	18,00
39.	Varėnos	13,18	12,90	14,93	14,93
40.	Veisiejų				
41.	Vilniaus				
42.	Zarasų	27,00	14,40	33,20	15,80
	Vidutinės išlaidos	16,37	15,81	17,80	18,15
Šaltinis – Lietuvos Respublikos valstybės kontrolė pagal VI miškų urėdijų duomenis					

15 lentelė. Medienos kiekis, numatytas investiciniuose planuose, GMU įsakymu ir faktinių ištraukimo normos

Eil. Nr.	Urėdija	Kiekis, nustatytas investiciniame plane, tūkst. m ³		Urėdijų ištrauktas medienos kiekis, tūkst. m ³		Generalinio miškų urėdo patvirtintos normos medienos ištraukimo mechanizmams, tūkst. m ³	
		2007 m.	2008 m.	2007 m.	2008 m.	2007 m.	2008 m.
1.	Tauragės	77,0	80,5	70,8	44,3	88,0	101,0
2.	Valkininkų		40,0	27,8	36,1	22,0	27,1
3.	Kretingos	43,1 (10 mėn.)		56,9	46,9	55,3	45,5
4.	Prienų		51,0	50,1	52,8	50,0	61,7
5.	Jurbarko	64,68		44,9	44,3	50,0	54,4
6.	Kauno	~40,0		40,0	43,3	44,0	45,3
Šaltinis – Lietuvos Respublikos valstybės kontrolė pagal VI miš urėdijų duomenis							

Valstybinio audito ataskaitos
„Valstybinių miškų ūkio veikla“
5 priedas

Programinės įrangos „Miško skaita“ naudojimas

16 lentelė. „Miško skaitos“ moduliai

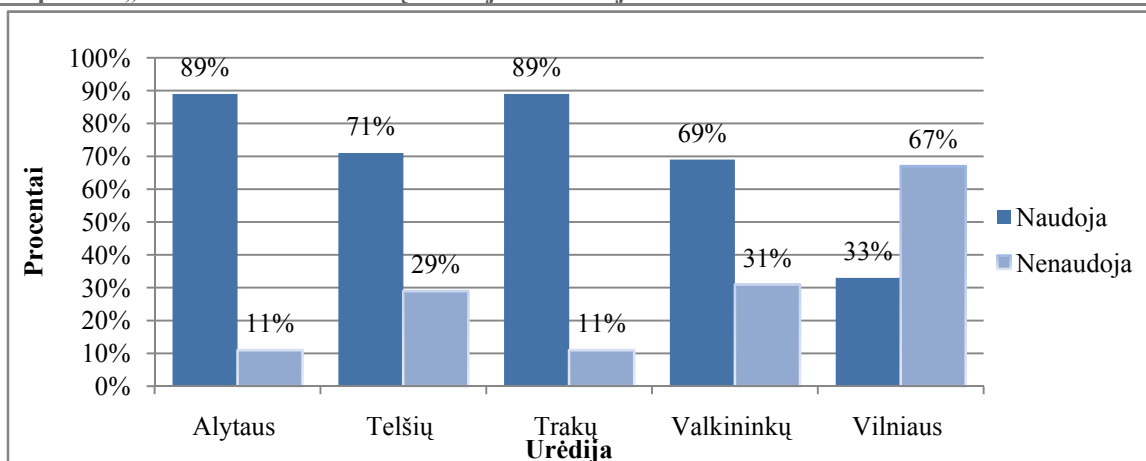
MS moduliai pagal techninę užduotį	MS moduliai pagal UAB „Sonex Technologies“ ataskaitą	MS moduliai pagal MS nuostatus	MS moduliai pagal Valkininkų urėdiją	MS moduliai pagal Telšių urėdiją
Ūkinių priemonių projekto modulis; Produkcijos priėmimo modulis; Produkcijos išlaidavimo modulis; Gamybos modulis; Duomenų mainų modulis;	Ūkinių priemonių projektų sudarymas; Medienos produkcijos priėmimas; Medienos produkcijos išlaidavimas; Rangos būdu tiekiant paslaugas atliktų darbų apskaita; Urėdijos darbininkų atliktų darbų apskaita. Automatinio duomenų apsikeitimo pašto modulis; Medienos pardavimo, sąskaitų faktūrų išrašymo modulis; Miško naudojimo planavimo ir analizės modulis.	Ūkinių priemonių projektų sudarymas; Medienos produkcijos priėmimas; Medienos produkcijos išlaidavimas; Rangos būdu atliktų darbų apskaita; Miškų urėdijos darbininkų atliktų darbų apskaita;	Biržių projektų įvedimas; Želdinimo projektų įvedimas; Medienos pajamavimas; Medienos išlaidavimas; Medienos judėjimo duomenų analizė ir ataskaitų sudarymas; Darbų apskaitos normatyvų tvarkymas Darbų priėmimas; Darbų priėmimo duomenų analizė ir ataskaitų paruošimas; Importo modulis; Miško naudojimo ir planavimo modulis; Miško skaitos paštas; Miško braiža Pardavimų modulis;	Klasifikatoriai; Ūkinių priemonių projektai; Produkcijos priėmimo; Produkcijos išlaidavimo; Gamybos operacijos; Miško naudojimo planavimas ir analizė; Duomenų mainai; Duomenų mainų paštas; Pardavimų modulis; Operacijų eksportas į txt failus; Ryšys su buhalterine programa skaita; Sanitarinės apsaugos modulis; Duomenų perdavimas VMI; Miško Braiža;
Šaltinis – Lietuvos Respublikos valstybės kontrolė				

17 lentelė. „Miško skaitos“ trūkumai

UAB „Sonex Technologies“ pastabos „Miško Skaitai“ (2007 m.)	Auditoriaus pastabos (2009 m.)
Vartotojų teigimu, ne visos formuojamos ataskaitos atitinka jų poreikius. Sistema turi būti kuriama vartotojui, o ne griežtai laikantis techninės užduoties nurodymų.	Koordinavimo trūkumas, sistema nederinama su sistemos vartotojais.
Nors „Miško skaita“ funkcionalumas yra stipriai išplėtotas, funkcijos yra tarpusavyje susiję, tačiau dauguma urėdijų šią programą naudoja tik medienos judėjimui registruoti. Kiti programos moduliai nenaudojami daugiausiai dėl neišbaigto funkcionalumo.	Kai kurios girininkijos sistemos nenaudoja dar ir dabar arba naudoja nepilnai.

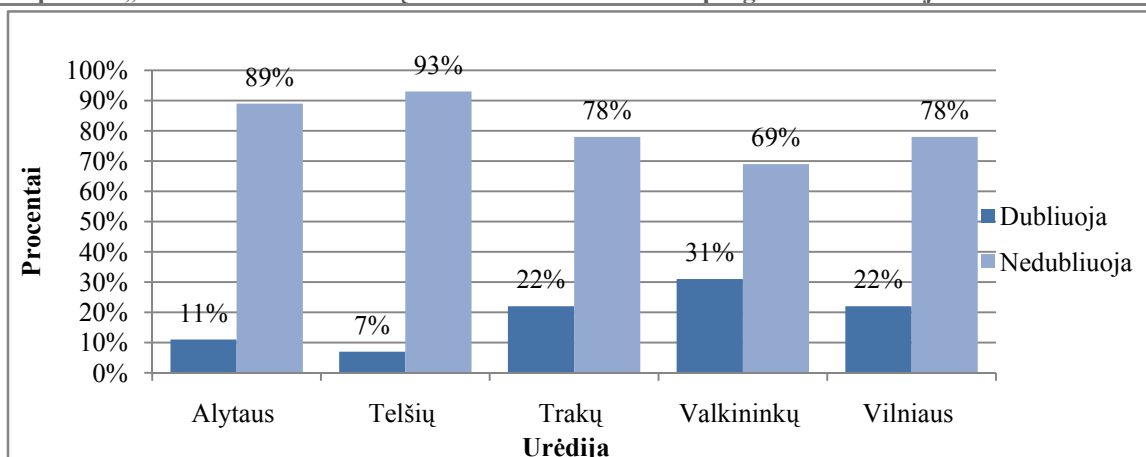
Želdinimo projektai – želdinimo projektų registravimas, vartotojų nuomone, yra sukurtas per daug sudėtingai. Projektai neatitinka popierinio želdinimo projekto formato. Dėl šios priežasties vartotojams sudėtinga įvesti duomenis ir gaišamas laikas. Taip pat nėra želdinių projektų suvestinių pageidaujama formatu. Želdinių projektai urėdijose saugomi kelių metų laikotarpiui, tačiau nėra galimybės importuoti senus želdinių projektus iš Kul2000 sistemos, todėl tai tampa dar viena kliūtimi naudoti šią „Miško skaitos“ funkciją.	Neįgyvendinta iki šiol.
Programą reikia plėsti ne siekiant kompiuterizuoti urėdijas, o pagerinti girininkijų naudojamą funkcijas.	Nesivadovaujama vartotojų pastabomis
„Miško skaita“ taip pat yra integruota su kitu UAB „Prototechnikos“ produktu – „Miško braiža“, tačiau šis faktas nedidina darbo efektyvumo daugelyje urėdijų, kadangi nemažai urėdijų nėra nusipirkę „Miško braižos“ ir brėžinius sudaro kitų programų pagalba.	Taip pat yra ir šiuo metu
Daugelyje miškų urėdijų akivaizdi problema yra duomenų dubliavimas skaitmeniniame taksoraštyje bei „Miško skaitoje“.	Taip pat yra ir šiuo metu
Kadangi „Miško skaita“ nėra integruota su „Kul2000“, želdinimo projektai vis dar saugomi „Kul2000“	Taip pat yra ir šiuo metu
Šaltinis – Lietuvos Respublikos valstybės kontrolė	

15 pav. „Miško skaitos“ modulių naudojimas urėdijose



Šaltinis – Lietuvos Respublikos valstybės kontrolė

16 pav. „Miško skaitos“ modulių dubliavimasis su kitomis programomis urėdijose



Šaltinis – Lietuvos Respublikos valstybės kontrolė

Valstybinio audito ataskaitos
„Valstybinių miškų ūkio veikla“
6 priedas

Lietuvos respublikos valstybinių miškų registracija

18 lentelė. Informacija apie valstybinių miškų valdymo teisės įregistravimą nuo darbų pradžios iki 2009 m. spalio 1 d.

Eil. Nr.	VĮ miškų urėdija	2006 05 17 LRV nutarimu Nr. 454 patvirtinti perduodamų urėdijoms VR miškų plotai, ha	Patvirtinta žemėtvarkos projektų, kuriuose suformuoti miško žemės sklypai, ha	Paskelbta konkursų kadastriniams matavimams atlikti ir byloms parengti, ha	Sudaryta sutarčių su rangovais darbams atlikti, ha	Parengta bylų ir pateikta teritoriniams žemėtvarkos skyriams, ha	Teritorinių žemėtvarkos skyrių suderintos bylos, ha	Apskričių viršinių urėdijoms perduoti miško žemės sklypai pagal panaudos sutartis, ha	Įregistruoti miško žemės sklypai Nekilnojamojo turto registre miškų urėdijos vardu, ha	Panaudota miškų urėdijos lėšų patvirtintų projektų įgyvendinimui, tūkst. Lt
1.	Alytaus	16706,4	13391	16131	14491	13391	13391	0	0	482,8
2.	Jonavos	20954	20907	20907	20907	9547	7935	0	0	562,3
3.	Pakruojo	18415	18320	18327	18327	14648	14320	0	0	800,6
4.	Varėnos	28160	14529	14529	14529	14529	14529	1619	14	378,0
5.	Mažeikių	32254	32174	23994	23994	21634	20680	578	578	1017,3
6.	Ignalinos	23280	19436	12452	10692	13542	3495	3137	582	436,4
7.	Ukmergės	36830	33846	36726	36726	6932	5117	628	628	307,4
8.	Radviškio	23447	22123	23649	23649	18751	1837	1229	1229	736,7
9.	Anykščių	18328	9319	4218	4218	4218	4197	1412	1412	140,1
10.	Utenos	15356	11708	8347	6999	3807	3468	1422	1422	277,1
11.	Vilniaus	30282	7770	3052	3052	3138	3138	1423	1423	245,4
12.	Biržų	31130	30108	30108	30108	16886	1790	1790	1560	823,7
13.	Šiaulių	27029	27085	27059	27059	23344	18596	10707	2553	706,1
14.	Kupiškio	13478	12726	8571	7200	6208	6208	2563	2563	225,2
15.	Joniškio	19243	19243	19243	19243	8496	7806	3051	3051	408,3
16.	Šilutės	34057	31238	29939	29939	27440	27440	3934	3934	567,2
17.	Valkininkų	22192	13432	12785	12263	12800	12800	4181	4181	655,1
18.	Druskininkų	26621	10883	6484	6484	6484	4519	4519	4519	184,8
19.	Dubravos	13551	13590	12450	9439	4603	4603	4603	4603	142,2

20.	Zarasų	13983	12799	12799	12799	9564	9564	4674	4674	620,1
21.	Kuršėnų	21171	21171	7989	7989	12278	4721	4721	4735	204,3
22.	Švenčionėlių	42056	42400	34060	34060	19759	19014	4754	4754	595,1
23.	Kretingos	35417	24983	15833	15833	9816	9816	7411	6566	426,0
24.	Rokiškio	20825	21279	18095	16185	12848	9820	8357	8657	548,0
25.	Panevėžio	39283	20950	19314	19314	19134	19134	8661	8661	754,0
26.	Nemenčinės	31405	18119	20960	20960	14081	9018	8672	8672	381,8
27.	Šalčininkų	28837	10446	10446	10446	10446	10446	8869	8869	168,3
28.	Veisiejų	20624	19098	16783	16783	16695	9318	9317	9317	656,9
29.	Kaišiadorių	26027	25812	26026	26026	23169	22031	10525	10525	521,4
30.	Raseinių	19510	19223	19223	19223	19306	10903	10903	10903	772,0
31.	Tytuvėnų	14888	15634	13091	13091	13091	12157	10933	10933	384,0
32.	Marijampolės	22671	22465	21531	16033	15951	15964	11418	11418	614,4
33.	Kauno	16318	16282	16282	16282	14263	14263	13594	13594	404,1
34.	Telšių	34728	34312	27098	27098	27098	27098	22285	17000	1081,8
35.	Prienuų	20232	19619	19619	19619	19619	19619	19539	19539	513,8
36.	Trakų	28487	28548	24669	24669	24669	22196	21130	19622	847,6
37.	Tauragės	32693	33258	33258	33258	32514	32514	20513	20513	889,0
38.	Kėdainių	21773	20726	20726	20726	20704	20704	20689	20689	585,4
39.	Rietavo	22943	22773	21671	21671	21217	21217	20884	20884	1009,5
40.	Šakių	25614	25761	25566	25566	25566	25566	25566	25566	643,6
41.	Kazlų Rūdos	29293	29376	29376	29376	29396	27665	25853	25853	645,0
42.	Jurbarko	31992	32031	32031	32031	32031	32031	32031	32031	1403,9
Iki 2009-10-01 Iš viso		1052082,4	898895	815418	798359	673614	580649	378094	358226	23766,7
Iki 2009-01-01			868909	811681	794621	609555	471358	296462	285813	19299,9
Iki 2008-01-01		1050263,6	558080	500125	383279	312133			24922	9233,6
Šaltinis – Generalinė miškų urėdija										

19 lentelė. Valstybinės reikšmės miškų plotai pagal savivaldybes ir valdytojus

Savivaldybė	LRV nutarimu* patvirtintas bendras plotas, tūkst. ha	Miškų apskaita, 2009-01-01		Miško žemės plotas pagal miškų valdytojus, tūkst. ha				
		Bendras plotas, tūkst. ha	Miško žemės plotas, tūkst. ha	Urėdijos, nacionalinis parkas, valstybiniai rezervatai	Savivaldybės	Krašto apsaugos ir Vidaus reikalų ministerijos	Susisiekimo ministerija	Kiti
Alytaus rajono	18,16	21,21	18,02	17,95	0,01		0,06	
Lazdijų rajono	17,00	16,92	16,55	16,29	0,05		0,03	0,18
Varėnos rajono	65,37	68,49	65,07	64,42	0,45		0,13	0,07
Alytaus miesto	1,27	1,25	1,24	1,09	0,15			
Druskininkų	15,24	15,29	15,12	14,71	0,34		0,03	0,04
Birštono	3,59	3,59	3,57	3,43	0,14			
Jonavos rajono	23,52	23,53	23,18	21,65	0,06	1,27	0,19	
Kaišiadorių rajono	21,84	21,64	21,32	21,13	0,04		0,10	0,06
Kauno miesto	2,37	3,38	2,38	0,43	1,95			
Kauno rajono	34,18	34,32	33,47	32,32	0,11	0,17	0,21	0,66
Kėdainių rajono	22,01	22,01	21,56	21,27	0,14		0,15	
Prienų rajono	18,64	18,68	18,42	18,35	0,07			0,00
Raseinių rajono	13,63	13,67	13,42	13,39			0,01	0,02
Klaipėdos rajono	15,91	15,98	13,91	13,40	0,02	0,49	0,01	
Kretingos rajono	16,40	16,48	16,03	15,81	0,09	0,03	0,10	
Skuodo rajono	5,19	5,19	4,91	4,79	0,01	0,09	0,02	
Šilutės rajono	26,34	26,00	23,76	23,71		0,05		
Klaipėdos miesto	2,00	2,15	2,03	1,70	0,32		0,01	
Palangos miesto	3,27	3,28	3,15	2,99	0,13	0,00		0,04
Neringos	7,58	8,85	7,55	7,43	0,12			
Šakių rajono	22,37	22,24	21,88	21,86	0,02			
Vilkaviškio rajono	8,15	8,17	7,88	7,74	0,04	0,00	0,09	0,02
Kalvarijos	2,69	2,75	2,56	2,44			0,02	0,11
Kazlų Rūdos	29,65	29,74	28,63	27,73	0,06	0,76	0,08	
Marijampolės	10,93	11,00	9,99	9,93	0,01		0,05	0,01
Biržų rajono	20,73	20,61	20,12	20,02	0,10			
Kupiškio rajono	13,38	13,36	12,14	12,01	0,05		0,08	
Panevėžio miesto	0,05	0,09	0,09	0,03	0,06			0,00
Panevėžio rajono	38,87	38,93	37,89	37,50		0,21	0,18	
Pasvalio rajono	12,09	12,18	11,95	11,87	0,08	0,00		
Rokiškio rajono	21,81	21,82	21,08	20,89	0,08		0,11	
Akmenės rajono	15,34	17,25	15,31	14,89	0,16	0,03	0,05	0,18
Joniškio rajono	17,52	17,46	16,84	16,83		0,01		
Kelmės rajono	22,64	21,03	20,75	20,69	0,03		0,03	
Pakruojo rajono	16,18	16,09	15,88	15,88				
Radviliškio rajono	23,58	23,15	21,57	21,26	0,07	0,05	0,17	0,01
Šiaulių miesto	0,26	0,67	0,67		0,59	0,03	0,00	0,04
Šiaulių rajono	39,59	39,46	38,42	38,31	0,06	0,05		
Jurbarko rajono	38,91	39,02	38,20	38,16		0,02		0,02
Šilalės rajono	12,05	12,10	11,79	11,78	0,01			
Tauragės rajono	30,01	30,40	29,27	29,08	0,09	0,04	0,07	

Pagėgių	6,75	6,96	6,86	6,86				
Mažeikių rajono	19,68	19,68	19,23	18,61	0,19	0,18	0,22	0,03
Plungės rajono	18,90	18,95	17,47	17,46				0,00
Telšių rajono	17,35	17,46	16,60	16,49	0,08	0,01	0,01	
Rietavo	14,32	14,38	13,76	13,76				
Anykščių rajono	19,27	19,07	18,78	18,70	0,07	0,02		
Ignalinos rajono	19,62	19,43	18,23	17,83	0,16		0,14	0,09
Molėtų rajono	10,90	10,70	10,20	10,15	0,03			0,02
Utenos rajono	6,63	6,70	6,32	6,18	0,14			
Zarasų rajono	14,92	15,00	14,35	14,25	0,09			
Visagino	2,99	3,08	2,92	1,49	0,35		0,01	1,07
Šalčininkų rajono	36,80	36,76	36,20	36,05	0,05	0,02	0,09	
Širvintų rajono	14,84	14,81	14,31	14,22	0,02			0,07
Švenčionių rajono	61,23	60,70	55,51	53,66	0,21	1,34	0,27	0,05
Trakų rajono	28,85	28,56	27,67	27,23	0,33		0,12	0,00
Ukmergės rajono	21,66	21,62	21,19	21,12	0,06		0,00	0,00
Vilniaus rajono	39,30	39,45	38,17	37,83	0,14	0,01	0,14	0,04
Elektrėnų	6,52	6,71	6,61	6,74	0,07		0,07	
Vilniaus miesto	13,64	13,43	13,04	6,47	6,04	0,13	0,02	0,11
Iš viso Lietuvoje	1104,48	1112,89	1064,97	1040,24	13,72	5,02	3,05	2,94

Šaltinis – Valstybinė miškotvarkos tarnyba

* Patvirtinta Lietuvos Respublikos Vyriausybės 1997-10-23 nutarimu Nr. 1154 (Lietuvos Respublikos Vyriausybės 2008-12-03 nutarimo Nr. 1308 redakcija)

Pastaba : dėl apvalinimo atskirų dėmenų suma gali nesutapti su bendra suma.

Valstybinio audito ataskaitos
„Valstybinių miškų ūkio veikla“
7 priedas

20 lentelė. Rekomendacijų įgyvendinimo planas

Rekomendacijos eilės numeris ataskaitoje	Rekomendacija	Subjektas, kuriam pateikta rekomendacija	Veiksmas / Priemonės / Komentarai	Rekomendacijos įgyvendinimo terminas (data)
1	2	3	4	5
1.	Siekiant užtikrinti miškų ūkio kaip, kompleksinės ūkio šakos, strateginių sprendimų vykdymą:	Lietuvos Respublikos Vyriausybė		
1.1.	Inicijuoti Miškų įstatymo pakeitimą dėl miškų ūkio politikos krypties nustatymo.	Lietuvos Respublikos Vyriausybė	Lietuvos Respublikos Vyriausybė nepritaria valstybinio audito ataskaitos rekomendacijai.	
1.2.	Patvirtinti miškų ūkio strategiją, kurioje būtų aptarti miškų valdymo tobulinimo ir miškų ūkio veiklos efektyvumo didinimo klausimai ir priimti sprendimus dėl optimalaus miškų ūkio veiklą vykdančių miškų urėdijų skaičiaus.	Lietuvos Respublikos Vyriausybė	Lietuvos Respublikos Vyriausybė, įgyvendindama savo programą yra numačiusi, kad 2010 metais bus parengta Nacionalinė miškų ūkio plėtros programa.	2010-12-31
2.	Nustatyti valstybinės reikšmės miško žemės sklypų įregistravimo valstybės vardu finansavimo tvarką ir lėšų šaltinį. Peržiūrėti valstybinių miško žemės sklypų kadastrinių matavimų, įregistravimo valstybės vardu ir perdavimo juos valdyti patikėjimo teise miškų urėdijoms terminus.	Lietuvos Respublikos Vyriausybė	Lietuvos Respublikos Vyriausybė, įvertinusi šiam procesui užbaigti reikiamų lėšų poreikį ir finansines galimybes, šių metų I pusmetyje nustatys valstybinės reikšmės miško žemės sklypų kadastrinių matavimų ir įregistravimo Nekilnojamo turto registre terminus.	2010-07-01
3.	Inicijuoti teisės aktų pakeitimus, kurie leistų užtikrinti, kad valstybei nuosavybės teise priklausantis turtas miško žemės ir miško vertė būtų apskaitoma finansinėse ataskaitose.	Lietuvos Respublikos Vyriausybė	Lietuvos Respublikos Vyriausybė siūlo šios rekomendacijos atsisakyti.	
1.	Siekiant operatyviai reaguoti į besikeičiančias medienos rinkos sąlygas, išanalizuoti	Lietuvos Respublikos Aplinkos ministerija	Bus įvertinta 2006-2009 m. VĮ miškų urėdijų prekybos apvaliaja mediena patirtis ir peržiūrėti teisės aktai, reglamentuojantys prekybą apvaliaja mediena, parengtas ir	2010-12-31

	2006–2009 m. miškų urėdijų prekybos apvaliāja mediena patirtį ir peržiūrėti dokumentus, reglamentuojančius prekybą apvaliāja mediena. Parengti atitinkamų teisės aktų pakeitimus.		suderintas su Lietuvos Respublikos ūkio ministerija Prekybos apvaliāja mediena taisyklių pakeitimo projektas.	
2.	Patikslinti valstybinių miškų ūkio veikloje dalyvaujančių institucijų funkcijas ir atsakomybę.	Lietuvos Respublikos Aplinkos ministerija	Dar kartą bus peržiūrėta Aplinkos ministerijos, Generalinės miškų urėdijos prie Aplinkos ministerijos, Valstybinės miškų tarnybos, regionų aplinkos apsaugos departamentų nuostatai. Nustačius funkcijų dubliavimąsi ar teisinio reglamentavimo neaiškumą, bus parengti atitinkamų nuostatų pakeitimai.	2010-12-31
3.	Įvertinti kaip Generalinė miškų urėdija koordinavo ir kontroliavo urėdijų veiklą.	Lietuvos Respublikos Aplinkos ministerija	Bus sudaryta darbo grupė, kuri įvertins, ar Generalinė miškų urėdija tinkamai koordinavo ir kontroliavo prekybą apvaliāja mediena ir prekybos apvaliāja mediena taisyklių laikymąsi.	2010-09-01
1.	Siekiant operatyviai reaguoti į besikeičiančias medienos rinkos sąlygas, nustatytose ribose koreguoti medienos kirtimų ir pardavimų apimtį.	Generalinė miškų urėdija prie Lietuvos Respublikos Aplinkos ministerijos	Parengti ir pateikti aplinkos ministruvi tvirtinti medienos kirtimo ir pardavimų apimčių koregavimo atsižvelgiant į besikeičiančias medienos rinkos sąlygas, tvarką	2010-06-01
2.	Numatyti priemonės miškų urėdijų veiklos rezultatams pagerinti.	Generalinė miškų urėdija prie Lietuvos Respublikos Aplinkos ministerijos	Parengti ir patvirtinti priemonės miškų urėdijų veiklos rezultatams pagerinti	2010-05-01
3.	Tvirtinant miškų urėdijų strateginius, pirkimo – skolinimosi planus ir investicinius projektus, užtikrinti jų parengimo kokybę ir vykdymo kontrolę. Nustatant medienos ruošos mechanizmų išdirbio normas, atsižvelgti į mechanizmų charakteristikas ir miškų urėdijų sąlygas.	Generalinė miškų urėdija prie Lietuvos Respublikos Aplinkos ministerijos	Bus parengtos medienos ruošos mechanizmų išdirbių normos, atsižvelgiant į mechanizmų charakteristikas ir miškų urėdijų sąlygas	2010-05-01
4.	Pradėti naudoti informacinę sistemą „Miško skaita“, vykdant programos steigėjo administratoriaus funkciją. Priimti	Generalinė miškų urėdija prie Lietuvos Respublikos Aplinkos ministerijos	Informacinės sistemos „Miško skaita“ steigėjo administratoriaus funkcijas perims vykdyti Generalinė miškų urėdija. Bus priimti sprendimai dėl nenaudojamų ar nevysiškai naudojamų modulių	2010-06-01

	sprendimus dėl nenaudojamų ir iš dalies naudojamų modulių ar šių modulių dubliavimosi su kitomis programomis.			
5.	Ipareigoti miškų urėdijas jų interneto puslapiuose skelbti metines veiklos ataskaitas ir finansines atskaitomybes	Generalinė miškų urėdija prie Lietuvos Respublikos Aplinkos ministerijos	Bus parengta ir patvirtinta miškų urėdijų metinių veiklos ataskaitų ir finansinių atskaitomybių skelbimo internetiniuose puslapiuose tvarka ir apimtis	2010-06-01
Atstovas ryšiams, atsakingas už Valstybės kontrolės informavimą apie rekomendacijų įgyvendinimą plane nustatytais terminais:				
(Pareigų pavadinimas)		(Vardas ir pavardė)		
(Kontaktinė informacija)				