



LIETUVOS RESPUBLIKOS VALSTYBĖS KONTROLĖ

VALSTYBINIO AUDITO ATASKAITA VALSTYBINIŲ SOCIALINĖS GLOBOS ĮSTAIGŲ FINANSAVIMAS

2011 m. lapkričio 22 d. Nr. VA-P-10-1-18
Vilnius

Auditas atliktas, vykdant 2011-01-04 pavedimą Nr. P-10-1

Auditą atliko valstybinių auditorių grupė:

Virginija Paunksnienė (grupės vadovė)

Birutė Giniotienė

Jurgita Jokubauskienė (iki 2011-04-28)

Viktorija Kazakova (nuo 2011-08-01)

Auditas pradėtas 2011-01-05

Auditas baigtas 2011-11-22

Su valstybinio audito ataskaita galima susipažinti

Valstybės kontrolės interneto puslapyje

adresu www.vkontrole.lt

TURINYS

Santrauka	3
Ižanga	5
Audito apimtis ir metodai	7
Audito rezultatai	9
1. Valstybinių socialinės globos įstaigų finansavimas	9
1.1. Valstybinių socialinės globos įstaigų išlaidų planavimas	10
1.2. Ilgalaiškės socialinės globos kaina	13
1.2.1. 2011 m. ilgalaiškės socialinės globos kainos skaičiavimai	14
1.2.2. 2011 m. planuojamos išlaidos, tenkančios vienam asmeniui	18
2. Valstybės investicijų programos lėšų planavimas ir skyrimas	21
2.1. Valstybinių socialinės globos įstaigų reorganizavimo strategijos įgyvendinimas	21
2.2. Investicijų projektų atranka ir lėšų skyrimas	23
Išvados ir rekomendacijos	28
Priedai	30

SANTRAUKA

Lietuvoje 2010 m. buvo 222 socialinės globos įstaigos (38 valstybinės, 120 savivaldybių, kitos 64 – visuomeninių organizacijų, parapijų ir privačios įstaigos), kuriose metų pabaigoje gyveno 14,8 tūkst. asmenų. Valstybinėse socialinės globos įstaigose, kurių savininko teises ir pareigas įgyvendina Socialinės apsaugos ir darbo ministerija, 2010 m. pabaigoje gyveno 7,1 tūkst. asmenų, iš jų 5,7 tūkst. asmenų (80 proc.), kurių ilgalaikės socialinės globos paslaugos finansuojamos iš valstybės biudžeto lėšų. Valstybinėms socialinės globos įstaigoms iš valstybės biudžeto 2010 m. skirta 143 mln. Lt, 2011 m. – 134 mln. Lt. Audito metu nagrinėtas Socialinės apsaugos ir darbo ministerijai nuo 2010-07-01 perduotų 37 valstybinių socialinės globos įstaigų, teikiančių ilgalaikės socialinės globos paslaugas, finansavimas.

Priėmus Lietuvos Respublikos socialinių paslaugų įstatymą, 2007 m. pasikeitė socialines paslaugas teikiančių įstaigų finansavimo modelis – pereita nuo biudžetinio įstaigų finansavimo prie paslaugų finansavimo modelio. Savivaldybės, organizuodamos socialinių paslaugų teikimą savo teritorijos gyventojams, valstybinėms socialinės globos įstaigoms už teikiamas paslaugas apmoka iš savivaldybių biudžetų lėšų pagal sutartis su paslaugas teikiančia įstaiga. Tik ilgalaikė socialinė globa senyvo amžiaus asmenims, suaugusiems asmenims su negalia, vaikams su negalia, likusiems be tėvų globos vaikams, iki 2007-01-01 pradėjusiems ją gauti apskričių viršininkų socialinių paslaugų įstaigose, finansuojama iš valstybės biudžeto lėšų, skiriant lėšas įstaigos išlaikymui.

Valstybinių socialinės globos įstaigų finansavimo planavimas neužtikrina efektyvaus valstybės biudžeto lėšų paskirstymo, nes valstybinėms socialinės globos įstaigoms valstybės biudžeto lėšos skiriamos neatsižvelgiant į asmenų, kurių ilgalaikė socialinė globa finansuojama iš valstybės biudžeto lėšų, skaičių ir nustatytą ilgalaikės socialinės globos kainą, nevertinamos valstybinių socialinės globos įstaigų planuojamos išlaidos iš visų finansavimo šaltinių. Mažėjant asmenų, kurių ilgalaikė socialinė globa finansuojama iš valstybės biudžeto lėšų, skaičiui, valstybinėms socialinės globos įstaigoms planuojamos valstybės biudžeto lėšos nesikeičia.

Socialinių paslaugų finansavimo ir lėšų apskaičiavimo metodikoje nėra aiškiai reglamentuotas ilgalaikės socialinės globos kainos apskaičiavimas, todėl valstybinės socialinės globos įstaigos naudoja skirtingus planuojamų lėšų ir asmenų, kuriems teikiamos paslaugos, duomenis. Todėl vienais atvejais ilgalaikės socialinės globos kaina padidinama, kitais – sumažinama. Nėra nustatyti išlaidų, tiesiogiai susijusių su ilgalaikės socialinės globos paslaugas gaunančių asmenų poreikiais, finansiniai normatyvai, o tai sudaro prielaidas valstybinėms socialinės globos įstaigoms išlaidas vienam asmeniui planuoti skirtingo dydžio. Planuojamos išlaidos patalynei ir aprangai, kitoms prekėms ir paslaugoms valstybinėse socialinės globos įstaigose skiriasi kelis kartus.

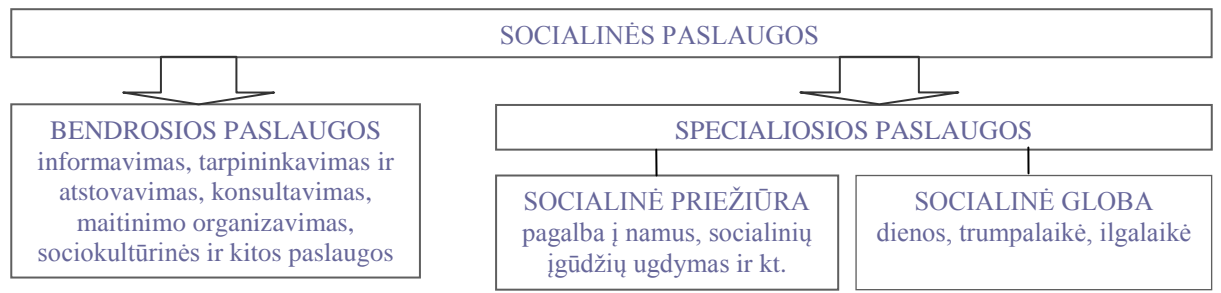
Audito metu nagrinėtas ir valstybės investicijų programos lėšų planavimas valstybinių socialinės globos įstaigų investicijų projektams. Audito metu nustatyta, kad Socialinės apsaugos ir darbo ministerija, 2008–2011 m. atrinkdama valstybinių socialinės globos įstaigų investicijų projektus, nenustatė projektų atrankos kriterijų ir jų reikšmių, siūlė finansuoti investicijų projektus, neatsižvelgdama į valstybinių socialinės globos įstaigų pastatų ir gyvenamosios aplinkos būklę.

Pateiktos rekomendacijos Socialinės apsaugos ir darbo ministerijai tobulinti ilgalaikės socialinės globos kainos apskaičiavimą, valstybinėms socialinės globos įstaigoms skiriamų valstybės biudžeto lėšų planavimą ir investicijų projektų atrankos procesą, nustatyti finansinius normatyvus ilgalaikės socialinės globos išlaidoms, tiesiogiai susijusioms su paslaugas gaunančių asmenų poreikiais.

IŽANGA

Socialinėmis paslaugomis suteikiama pagalba asmeniui (šeimai), dėl amžiaus ar neįgalumo neįgijusiam arba praradusiam gebėjimus ar galimybes savarankiškai rūpintis asmeniniu (šeimoms) gyvenimu ir dalyvauti visuomenės gyvenime. Socialinių paslaugų rūšys apibrėžtos Socialinių paslaugų įstatyme ir Socialinių paslaugų kataloge¹.

1 pav. Socialinių paslaugų rūšys



Šaltinis – Valstybės kontrolė

Socialinė globa – visuma paslaugų, kuriomis asmeniui teikiama kompleksinė pagalba, reikalaujanti nuolatinės specialistų priežiūros. Ilgalaikės socialinės globos paslaugos teikiamos senatvės, įvairios socialinės rizikos (negalios ir socialinės atskirties) atvejais, kai asmuo pats ar jo artimoji aplinka negali patenkinti asmens poreikių namų sąlygomis. Socialinė globa stacionarioje soc. globos įstaigoje skiriama tik tada, kai bendrosios socialinės paslaugos neveiksmingos, dienos soc. priežiūros asmeniui nepakanka.

Lietuvos statistikos departamento duomenimis, 2010 m. Lietuvoje buvo 222 socialinės globos įstaigos² (38 valstybinės, 120 savivaldybių, kitos 64 – visuomeninių organizacijų, parapijų, privačios įstaigos), kuriose metų pabaigoje gyveno 14 882 asmenys. Iki 2010-07-01 valstybinių socialinių paslaugų įstaigų steigėjai buvo apskričių viršininkai. Likviduojant apskričių viršininkų administracijas, socialinių paslaugų įstaigos buvo perduotos savivaldybėms ir Socialinės apsaugos ir darbo ministerijai. Vadovaujantis Vyriausybės nutarimu³ nuo 2010-07-01 Socialinės apsaugos ir darbo ministerijai perduotos 45 socialinių paslaugų įstaigos: 37 įstaigos, teikiančios ilgalaikę socialinę globą, vaiko ir motinos globos namai, du reabilitacijos centrai, penki gestų kalbos vertėjų centrai. Socialinės apsaugos ir darbo ministerijai pavaldžiose 37 valstybinėse socialinės globos įstaigose, teikiančiose ilgalaikę socialinę globą, 2010 m. pabaigoje gyveno 7 119 asmenų, arba 48 proc. visų asmenų, 2010 m. pabaigoje gyvenusių ilgalaikę socialinę globą teikiančiose įstaigose. Valstybinėse socialinės globos įstaigose, skirtose suaugusiems asmenims su negalia ir senyvo amžiaus asmenims, 2010 m. pabaigoje gyveno 6 021, neįgaliems vaikams ir jaunimui skirtuose globos namuose – 714, be tėvų globos likusiems

¹ Lietuvos Respublikos socialinių paslaugų įstatymas, 2006-01-19 Nr. X-493; Lietuvos Respublikos socialinės apsaugos ir darbo ministro 2006-04-05 įsakymu Nr. A1-93 patvirtintas Socialinių paslaugų katalogas.

² Neįskaitant 39 šeimynų ir 19 globos grupių ikimokyklinėse ugdymo įstaigose, kuriose 2010 m. buvo globojama 440 vaikų.

³ Lietuvos Respublikos Vyriausybės 2010-05-26 nutarimas Nr. 627 „Dėl įgaliojimų suteikimo Socialinės apsaugos ir darbo ministerijai įgyvendinti kai kurių biudžetinių įstaigų savininko teises ir pareigas“.

vaikams ir jaunimui skirtuose globos namuose – 384 asmenys. Socialinių paslaugų įstaigos, kurias nuo 2010-07-01 perėmė Socialinės apsaugos ir darbo ministerija, pateikiamos 2 paveiksle.

2 pav. Socialinių paslaugų įstaigos, kurias nuo 2010-07-01 perėmė Socialinės apsaugos ir darbo ministerija

NUO 2010-07-01 PERIMTOS SOCIALINIŲ PASLAUGŲ ĮSTAIGOS	
<p>Įstaigos, teikiančios ilgalaikę socialinę globą (37)</p> <div style="border: 1px solid black; padding: 5px; margin-bottom: 5px;"> <p>SUAUGUSIŲ ŽMONIŲ SU NEGALIA GLOBOS ĮSTAIGOS (25) Macikų, Skemų, Strėvininkų, Aukštelkės, Aknystos, Didvydžių, Jasiuliškių, Dūseikių, Linkuvos, Jurdaičių, Strūnos, Suvalkijos, Jotainių, Stonaičių, Prūdiškių, Visagino, Adakavo, Kėdainių, Kalvarijos, Lavėnų, Kupiškio, Ilguvos, Padvarių, Utenos, Zarasų socialinės globos namai</p> </div> <div style="border: 1px solid black; padding: 5px; margin-bottom: 5px;"> <p>SPECIALIEJI SOCIALINĖS GLOBOS NAMAI (3) „Tremtinių namai“, Veisėjų, Marijampolės specialieji socialinės globos namai</p> </div> <div style="border: 1px solid black; padding: 5px; margin-bottom: 5px;"> <p>VAIKŲ IR JAUNIMO SU NEGALIA SOCIALINĖS GLOBOS NAMAI (4) Šiaulių „Šaltinis“, Pabradės, Ventos, Vilijampolės socialinės globos namai</p> </div> <div style="border: 1px solid black; padding: 5px;"> <p>BE TĖVŲ GLOBOS LIKUSIEMS VAIKAMS IR JAUNIMUI (5) Marijampolės „Putinas“, Obelių, Viešvilės, Panevėžio A. Bandzos, Pabradės vaikų globos namai</p> </div>	<p>Įstaigos, neteikiančios ilgalaikės socialinės globos (8)</p> <div style="border: 1px solid black; padding: 5px; margin-bottom: 5px;"> <p>REABILITACIJOS CENTRAI (2) Alytaus ir Tauragės neįgaliųjų reabilitacijos centrai</p> </div> <div style="border: 1px solid black; padding: 5px; margin-bottom: 5px;"> <p>VAIKO IR MOTINOS GLOBOS NAMAI (1) Globos namai „Užuovėja“</p> </div> <div style="border: 1px solid black; padding: 5px;"> <p>GESTŲ KALBOS VERTĖJŲ CENTRAI (5) Kauno, Klaipėdos, Panevėžio, Šiaulių, Vilniaus</p> </div>

Šaltinis – Valstybės kontrolė

Priėmus Lietuvos Respublikos socialinių paslaugų įstatymą⁴, pasikeitė socialines paslaugas teikiančių įstaigų finansavimo mechanizmas – pereita nuo biudžetinio įstaigų finansavimo prie paslaugų finansavimo modelio. Savivaldybės, organizuodamos socialinių paslaugų teikimą savo teritorijos gyventojams, valstybinėms socialinės globos įstaigoms už teikiamas paslaugas moka iš savivaldybių biudžetų lėšų pagal sutartis, sudarytas kiekvienam asmeniui su paslaugas teikiančia įstaiga. Tik ilgalaikė socialinė globa senyvo amžiaus asmenims, suaugusiems asmenims su negalia, vaikams su negalia, likusiems be tėvų globos vaikams, iki 2007-01-01 pradėjusiems ją gauti apskričių viršinių socialinių paslaugų įstaigose, finansuojama iš valstybės biudžeto lėšų, skiriant lėšas įstaigos išlaikymui. Tokiu būdu ilgalaikės socialinės globos paslaugoms apmokėti iš valstybės ir savivaldybių biudžetų taikomas skirtingas finansavimo modelis. Socialinės apsaugos ir darbo ministerijai pavaldžių 37 valstybinių socialinės globos įstaigų finansavimui iš valstybės biudžeto 2010 m. skirta 143 mln. Lt, 2011 m. – 134 mln. Lt. Vidutinė valstybinių socialinės globos įstaigų ilgalaikės socialinės globos kaina, lyginant su vidutine savivaldybėse pirktų/finansuotų ilgalaikės socialinės globos paslaugų kaina, 2010 m. buvo didesnė.

⁴ Lietuvos Respublikos Seimo 2006-01-19 priimtas įstatymas Nr. X-493.

AUDITO APIMTIS IR METODAI

Audito objektas – valstybinių socialinės globos įstaigų finansavimas.

Audito subjektas – Lietuvos Respublikos socialinės apsaugos ir darbo ministerija.

Audito tikslas – įvertinti, ar valstybinių socialinės globos įstaigų, teikiančių ilgalaikę socialinę globą, finansavimo sistema yra efektyvi.

Audito procesas

Audituojamas laikotarpis – 2010–2011 m.; vertinant Valstybės investicijų programos lėšų planavimą naudoti 2008–2011 m. duomenys.

Audito metu nagrinėti Lietuvos Respublikos socialinės apsaugos ir darbo ministerijos, Socialinių paslaugų priežiūros departamento prie Socialinės apsaugos ir darbo ministerijos, Socialinės globos įstaigų administravimo tarnybos prie Socialinės apsaugos ir darbo ministerijos, valstybinių socialinės globos įstaigų pateikti duomenys ir dokumentai, susiję su valstybinių socialinių globos įstaigų finansavimu ir jų investicijų projektų įgyvendinimui reikalingų Valstybės investicijų programos lėšų planavimu. Audito metu atlikome visų Socialinės apsaugos ir darbo ministerijai nuo 2010-07-01 perduotų 37 valstybinių socialinės globos įstaigų, teikiančių ilgalaikę socialinę globą, apklausą dėl išlaidų iš visų finansavimo šaltinių planavimo ir panaudojimo, dėl ilgalaikės socialinės globos kainos skaičiavimų, dėl pastatų/patalpų būklės ir gyvenimo sąlygų, dėl investicijų projektų finansavimo. Atsakymus pateikė visos 37 valstybinės socialinės globos įstaigos.

Audito įrodymai gauti taikant tikrinimo (dokumentų nagrinėjimo) ir apklausos metodus, skaičiavimo ir analitinės procedūras.

Atlikdami auditą darėme prielaidą, kad visi auditoriams pateikti dokumentai yra teisingi, išsamūs ir galutiniai, o jų kopijos atitinka originalus. Valstybinis auditas atliktas vadovaujantis Valstybinio audito reikalavimais.

Ataskaitoje vartojamos santrumpos ir sąvokos:

LRV – Lietuvos Respublikos Vyriausybė;

SADM – Lietuvos Respublikos socialinės apsaugos ir darbo ministerija;

SGĮ – valstybinė socialinės globos įstaiga;

SGĮ gyventojai – asmenys, kuriems valstybinėje socialinės globos įstaigoje teikiamos ilgalaikės socialinės globos paslaugos;

Asmenys, apgyvendinti iki 2007-01-01 – asmenys, iki 2007 m. sausio 1 d. pradėję gauti ilgalaikę socialinę globą apskričių viršininkų socialinių paslaugų įstaigose; jiems teikiamos ilgalaikės socialinės globos paslaugos finansuojamos iš valstybės biudžeto lėšų;

Asmenys, apgyvendinti po 2007-01-01 – asmenys, kuriems teikiamos ilgalaikės socialinės globos paslaugos finansuojamos iš savivaldybių biudžetų lėšų;

Metodika – Socialinių paslaugų finansavimo ir lėšų apskaičiavimo metodika;

BLD – socialinės globos kainos bendroji lėšų dalis (administracinės išlaidos);

KLD – socialinės globos kainos kintamoji lėšų dalis (išlaidos tiesiogiai susijusios su paslaugos gavėjo poreikiais, t. y. maitinimui, medikamentams, patalynei ir aprangai, kitoms prekėms, kitoms paslaugoms ir transporto išlaidų dalis, susijusi su socialinės globos teikimu);

VIP – valstybės investicijų programa;

Valstybės kapitalo investicijos – valstybės lėšos (valstybės biudžeto, Privatizavimo fondo, paskolų, gaunamų valstybės vardu ar su valstybės garantija), skirtos ilgalaikiam materialiajam ir nematerialiajam turtui sukurti, įsigyti arba jo vertei padidinti valstybės institucijoms, įstaigoms ir įmonėms, savivaldybių įstaigoms ir įmonėms, kitiems ūkio subjektams.

AUDITO REZULTATAI

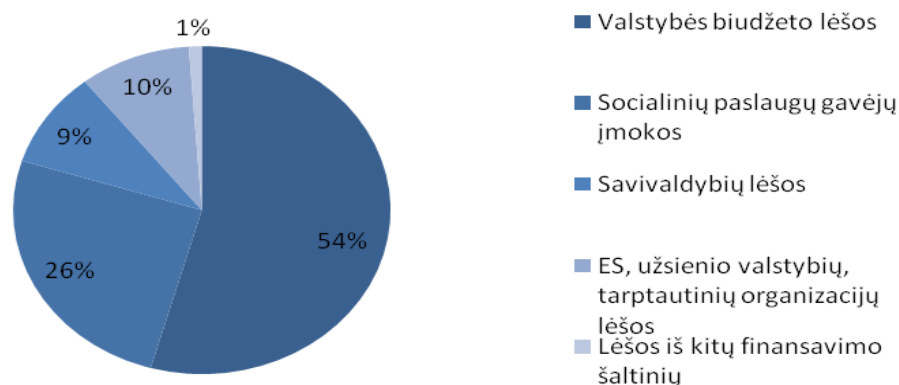
1. Valstybinių socialinės globos įstaigų finansavimas

Valstybinių socialinės globos įstaigų finansavimą ir lėšų panaudojimą reglamentuoja Socialinių paslaugų įstatymas⁵, Lietuvos Respublikos valstybės biudžeto ir savivaldybių biudžetų sudarymo ir vykdymo taisyklės⁶, Socialinių paslaugų finansavimo ir lėšų apskaičiavimo metodika⁷ ir kiti teisės aktai. Valstybinių globos įstaigų teikiamų paslaugų finansavimo šaltiniai:

- valstybės biudžeto lėšos – asmenų, kurie valstybinėse globos įstaigose buvo apgyvendinti iki 2007 m. sausio 1 d., socialinė globa finansuojama iš valstybės biudžeto lėšų;
- savivaldybių lėšos – asmenų, kurie valstybinėse globos įstaigose apgyvendinti po 2007 m. sausio 1 d., socialinė globa finansuojama iš savivaldybės biudžeto lėšų (pavedimų lėšos);
- socialinių paslaugų gavėjų įmokos (įstaigos pajamų įmokų lėšos) – teisės aktuose nustatyta tvarka socialinių paslaugų gavėjų mokama ilgalaikės socialinės globos kainos dalis. Asmens mokėjimo už ilgalaikę socialinę globą dydį nustato savivaldybė, atsižvelgdama į asmens pajamas ir turtą. Šio mokėjimo suaugusiam asmeniui ar vaikui su negalia dydis neturi viršyti 80 proc. asmens pajamų⁸.
- kiti finansavimo šaltiniai – socialinės globos įstaigos gali gauti ES struktūrinių fondų, užsienio valstybių fondų, tarptautinių organizacijų, paramos ir kitų lėšų.

Audito metu nagrinėtų 37 valstybinių socialinės globos įstaigų bendra išlaidų suma 2010 m. – 176 807,4 tūkst. Lt. Valstybinių socialinės globos įstaigų išlaidų pagal finansavimo šaltinius duomenys grafiškai pateikti 3 paveiksle.

3 pav. Valstybinių socialinės globos įstaigų 2010 m. išlaidos pagal finansavimo šaltinius proc.



Šaltinis – SGĮ duomenys

⁵ Lietuvos Respublikos socialinių paslaugų įstatymas, 2006-01-19 Nr. X-493.

⁶ Patvirtinta Lietuvos Respublikos Vyriausybės 2001-05-14 nutarimu Nr. 543.

⁷ Patvirtinta Lietuvos Respublikos Vyriausybės 2006-10-10 nutarimu Nr. 978.

⁸ Jei suaugusio asmens turto vertė didesnė už jo gyvenamosios vietos savivaldybėje nustatytą turto vertės normatyvą, mokėjimo už ilgalaikę socialinę globą suaugusiam asmeniui dydis per mėnesį padidėja 1 proc., skaičiuojant nuo turto vertės, viršijančios normatyvą.

Didžiausią valstybinių socialinės globos įstaigų išlaidų dalį (143 052,2 tūkst. Lt, arba 80 proc. visų išlaidų) 2010 m. sudarė per Socialinės apsaugos ir darbo ministerijos vykdomas valstybės biudžeto programas „Socialinių paslaugų plėtra globos ir kitose įstaigose“ ir „Specialioji programa, finansuojama iš globos ir kitų įstaigų pajamų įmokų“ gautos lėšos.

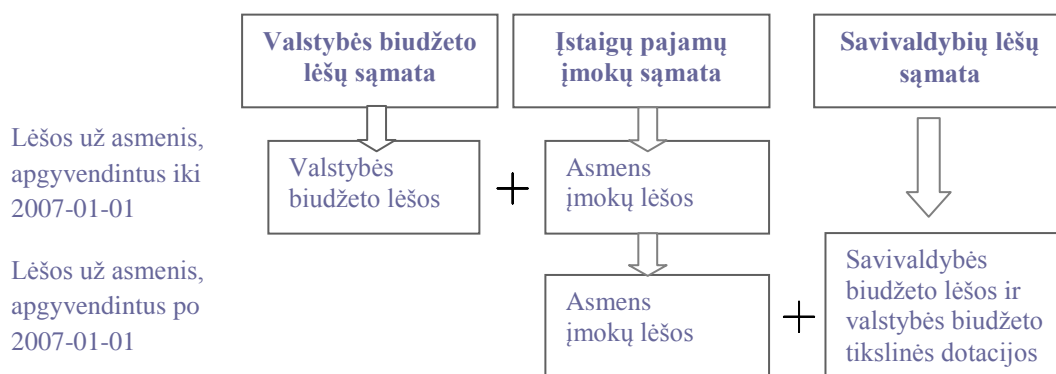
1.1. Valstybinių socialinės globos įstaigų išlaidų planavimas

Valstybinės socialinės globos įstaigos yra biudžetinės įstaigos, todėl valstybės biudžeto lėšų skyrimą reglamentuoja keli teisės aktai, numatantys lėšų panaudojimą:

- Socialinių paslaugų įstatyme numatyta, kad iš valstybės biudžeto lėšų finansuojama ilgalaikė socialinė globa asmenims, iki 2007 m. sausio 1 d. pradėjusiems ją gauti apskričių viršininkų socialinių paslaugų įstaigose⁹;
- Biudžetinių įstaigų įstatyme numatyta, kad valstybės funkcijoms įgyvendinti steigiami iš valstybės biudžeto išlaikoma biudžetinė įstaiga¹⁰, o pagal Biudžeto sandaros įstatymą asignavimų valdytojas privalo paskirstyti asignavimus pavaldžioms biudžetinėms įstaigoms¹¹.

Valstybinės socialinės globos įstaigos valstybės biudžeto lėšas planuoja vadovaudamosi Lietuvos Respublikos valstybės biudžeto ir savivaldybių biudžetų sudarymo ir vykdymo taisyklėmis¹². Kadangi kiekvienoje valstybinėje socialinėje globos įstaigoje yra dalis globojamų asmenų, kurių išlaikymo išlaidos finansuojamos iš valstybės biudžeto lėšų, dalis – iš savivaldybių biudžetų, planuodamos 2011 m. išlaidas, įstaigos rengė tris sąmatas: valstybės biudžeto lėšų, įstaigų pajamų įmokų ir savivaldybių lėšų (pavedimų) ir teikė Socialinės apsaugos ir darbo ministerijai. Valstybinių socialinės globos įstaigų išlaidų planavimo schema pateikta 4 paveiksle.

4 pav. Valstybinių socialinės globos įstaigų išlaidų planavimo schema



Šaltinis – Valstybės kontrolė

⁹ Lietuvos Respublikos socialinių paslaugų įstatymas, 2006-01-19 Nr. X-493, 38 str. 4 d.

¹⁰ Lietuvos Respublikos biudžetinių įstaigų įstatymas, 1995-12-05 Nr. I-1113, 5 str.

¹¹ Lietuvos Respublikos biudžeto sandaros įstatymas, 1990-07-30 Nr. I-430, 5 str. 1 d. 1 p.

¹² Patvirtintos Lietuvos Respublikos Vyriausybės 2001-05-14 nutarimu Nr. 543.

Valstybinės socialinės globos įstaigas finansuoti 2011 m. numatyta vienoje Socialinės apsaugos ir darbo ministerijos programoje – „Socialinių paslaugų plėtra globos ir kitose įstaigose“. Joje išskirtos valstybės biudžeto lėšos ir įstaigų pajamų įmokų lėšos.

Biudžetinių įstaigų lėšų planavimas organizuojamas pagal valstybės biudžeto planavimo nuostatas¹³. Maksimalūs valstybės biudžeto lėšų limitai 2011 metams valstybinėms socialinės globos įstaigoms buvo skirti atsižvelgiant į 2010 m. skirtas lėšas. Planinis vietų skaičius valstybinėse socialinės globos įstaigose 2011 m., lyginant su 2010 m., sumažėjo 3,2 proc. (nuo 7424 iki 7192). Mažėjant asmenų, kurių ilgalaikės socialinės globos paslaugos finansuojamos iš valstybės biudžeto lėšų, skaičiui (valstybinėse socialinės globos įstaigose 2010 metais sumažėjo nuo 6133 metų pradžioje iki 5742 metų pabaigoje arba 6 proc.), 2011 m. planuojamos valstybės biudžeto lėšos, lyginant su 2010 m. planuotomis lėšomis, sumažėjo 0,4 proc., arba 365 tūkst. Lt (nuo 96259 tūkst. Lt iki 95894 tūkst. Lt). Valstybinių socialinės globos įstaigų planinių vietų skaičiaus, valstybės biudžeto lėšomis finansuojamų asmenų skaičiaus ir planuojamų valstybės biudžeto lėšų duomenys pateikti 1 lentelėje.

1 lentelė. Valstybės biudžeto lėšomis finansuojamų asmenų skaičius ir valstybinėms socialinės globos įstaigoms planuotos lėšos 2010–2011 m.						
Valstybinės socialinės globos įstaigos	Planinis vietų skaičius		Valstybės biudžeto lėšomis finansuojami asmenys metų pradžioje		Planuotos valstybės biudžeto lėšos tūkst. Lt	
	2010 m.	2011 m.	2010 m.	2011 m.	2010 m.	2011 m.
Suaugusiems asmenims su negalia	5 926	5 792	4 980	4 681	66 125	65 549
Senyvo amžiaus asmenims	247	275	169	148	2 858	2 438
Neįgaliems vaikams ir jaunimui	763	720	682	663	17 255	17 596
Be tėvų globos likusiems vaikams ir jaunimui	488	405	302	250	10 021	10 311
Iš viso	7 424	7 192	6 133	5 742	96 259	95 894
Pastaba. 2010 m. duomenys pateikti pagal valstybinių socialinių globos įstaigų valstybės biudžeto išlaidų patikslintas sąmatas, programos „Socialinių paslaugų plėtra globos ir kitose įstaigose“ 2011 m. planuojami asignavimai patvirtinti SADM 2011 m. sausio 6 d. įsakymu Nr. A1-8.						
Šaltinis – SADM						

Valstybinių socialinės globos įstaigų finansavimui skiriamos lėšos apskaičiuojamos, neatsižvelgiant į asmenų, kurių ilgalaikės socialinės globos paslaugos finansuojamos iš valstybės biudžeto lėšų, skaičių ir planuojamas išlaidas vieno asmens ilgalaikiai socialinei globai, o numatant bendrą valstybės biudžeto lėšų sumą įstaigos išlaikymui. Pasikeitus socialines paslaugas teikiančių įstaigų finansavimo modeliui, asmenų, apgyvendintų valstybinėse socialinės globos įstaigose po 2007-01-01, ilgalaikė socialinė globa finansuojama pagal valstybinių socialinės globos įstaigų sudarytas sutartis su

¹³ Vadovaujantis Lietuvos Respublikos Vyriausybės 2001-05-14 nutarimu Nr. 543 patvirtintomis Lietuvos Respublikos valstybės biudžeto ir savivaldybių biudžetų sudarymo ir vykdymo taisyklėmis, valstybės biudžeto asignavimų valdytojais, atsižvelgdami į Finansų ministerijos pateiktus maksimalius valstybės biudžeto asignavimus, organizuoja jiems pavaldžių biudžetinių įstaigų programų sąmatų projektų sudarymą.

savivaldybėmis. Sutartyse savivaldybės įsipareigoja iš savo lėšų (atsižvelgiant į asmens įmokų lėšas ir valstybės biudžeto tikslines dotacijas) sumokėti socialinės globos įstaigos nustatytą socialinės globos kainą. Todėl valstybinės socialinės globos įstaigos savivaldybių lėšas planuoja atsižvelgdamos į asmenų skaičių, ilgalaikės socialinės globos kainą ir įvertina asmenų įmokų lėšas.

Atsižvelgiant į 2011 m. skiriamus valstybės biudžeto išlaidų limitus, valstybinės socialinės globos įstaigos Socialinės apsaugos ir darbo ministerijai pateikė valstybės biudžeto programų išlaidų sąmatas ir skaičiavimus prie sąmatų.¹⁴ Valstybinės socialinės globos įstaigos, pateikdamos 2011 m. planuojamų išlaidų sąmatas, pateikia išlaidų darbo užmokesčiui, mitybai ir medikamentams skaičiavimus. Visų kitų išlaidų (kitų prekių ir kitų paslaugų naudojimo) planuojami dydžiai sąmatose nurodomi nepateikiant jų pagrindimo skaičiavimais.

Kadangi dalis valstybinės socialinės globos įstaigos išlaidų planuojamos ir iš savivaldybės lėšų, planuojant 2011 m. išlaidas, 2010 m. lapkričio mėn. ministerijai buvo teikiamas ir savivaldybių biudžetų lėšų išlaidų pagal ekonominės klasifikacijos kodus sąmatos projektas. Ši sąmata ministerijai teikiama informacijai. Valstybinės socialinės globos įstaigos lėšas veiklai vykdyti gauna ir iš kitų finansavimo šaltinių, tačiau planuojant ateinančių finansinių metų išlaidas bendra išlaidų sąmata Socialinės apsaugos ir darbo ministerijai nesudaroma, ministerija neturi informacijos apie įstaigų planuojamas išlaidas iš kitų finansavimo šaltinių.

Siekdami nustatyti, kokią dalį planuojamų gauti lėšų (iš visų finansavimo šaltinių) sudaro valstybės biudžeto programų lėšos, kurias socialinės globos įstaiga planuoja sudarydama išlaidų pagal ekonominės klasifikacijos kodus sąmatas, nagrinėjome Socialinės apsaugos ir darbo ministerijai pateiktas 2010–2011 m. išlaidų sąmatas ir audito metu Valstybės kontrolei valstybinių socialinės globos įstaigų pateiktus bendrų išlaidų iš visų finansavimo šaltinių 2010–2011 m. duomenis. Nustatėme, kad steigėjui pateiktose 2010 m. valstybės biudžeto išlaidų sąmatos įvykdymo ataskaitose ir 2011 m. valstybės biudžeto programų išlaidų sąmatose nurodytos valstybės biudžeto programų¹⁵ lėšos sudaro 80 proc. visų valstybinių socialinės globos įstaigų išlaidų. Valstybinių socialinės globos įstaigų išlaidų pagal finansavimo šaltinius 2010–2011 m. duomenys pateikti 1 priede.

Siekiant efektyviau planuoti valstybės biudžeto lėšas, ministerija, planuodama valstybės biudžeto programos lėšas, turi įvertinti valstybinių socialinių globos įstaigų planuojamas išlaidas iš visų finansavimo šaltinių pagal bendrą išlaidų sąmatą. Pažymėtina, kad valstybinėms socialinės globos įstaigoms pateikus metinį finansinių ataskaitų rinkinį, ministerija gauna informaciją apie įstaigų praėjusių metų finansinę būklę, veiklos rezultatus, pinigų srautus, turto pokyčius. Už savivaldybių pervestas lėšas valstybinės socialinės globos įstaigos atsiskaito savivaldybėms.

¹⁴ Pagal LR finansų ministro 2009-06-19 įsakymu Nr. 1K-194 patvirtintas LR valstybės biudžeto skaičiavimų, būtinų valstybės biudžeto projektui sudaryti, formas.

¹⁵ „Socialinių paslaugų plėtra globos ir kitose įstaigose“ ir „Specialioji programa, finansuojama iš globos ir kitų įstaigų gyventojų įmokų“, 2010 m.; „Socialinių paslaugų plėtra globos ir kitose įstaigose“, 2011 m.

Pasikeitus socialines paslaugas teikiančių įstaigų finansavimo modeliui (apmokant už suteiktas paslaugas), valstybės biudžeto lėšų planavimas valstybinėms socialinės globos įstaigoms nepasikeitė: valstybės biudžeto lėšos skiriamos numatant bendrą lėšų sumą valstybinės socialinės globos įstaigos išlaikymui, neatsižvelgiant į asmenų, kurių globa finansuojama iš valstybės biudžeto lėšų, skaičių ir paslaugos kainą.

Socialinės apsaugos ir darbo ministerija, planuodama valstybės biudžeto lėšas 2011 m., nevertino visos informacijos apie valstybinių socialinės globos įstaigų planuojamas išlaidas iš visų finansavimo šaltinių.

Siekiant efektyviau planuoti valstybės biudžeto lėšas, valstybinei socialinės globos įstaigai skiriamos lėšos turi būti apskaičiuojamos atsižvelgiant į asmenų, išlaikomų iš valstybės biudžeto lėšų, skaičių ir nustatytą ilgalaiškės soc. globos kainą, įvertinus iš visų finansavimo šaltinių gaunamas lėšas.

1.2. Ilgalaiškės socialinės globos kaina

Vadovaujantis Socialinių paslaugų finansavimo ir lėšų apskaičiavimo metodika¹⁶, socialinių paslaugų įstaigos perkamų (parduodamų) ar finansuojamų socialinių paslaugų ir socialinės priežiūros kainą nustato derindamos ją su savininko teises ir pareigas įgyvendinančia institucija. Socialinės globos kainų skaičiavimus 2009–2010 m. valstybinės socialinės globos įstaigos teikė Socialinių paslaugų priežiūros departamentui, 2011 m. – Socialinės globos įstaigų administravimo tarnybai. Pagal Metodikos 22 p. perkamos (parduodamos) ar finansuojamos socialinės globos kainą sudaro bendroji (BLD) ir kintamoji (KLD) socialinės globos lėšų dalys. Bendroji dalis nekintama visoms socialinės globos rūšims, o kintamoji priklauso nuo socialinės globos rūšies ir paslaugos gavėjų grupės.

Bendrosios ir kintamosios socialinės globos kainos dalių sandara

Bendrają socialinės globos lėšų dalį sudaro šios išlaidos:

- socialinių paslaugų įstaigos administracinio, ūkinio ir aptarnaujančio personalo darbo užmokestis, valstybinio socialinio draudimo įmokos, kvalifikacijos kėlimo ir komandiruočių išlaidos (rekomenduojama, kad jos nesiektų daugiau kaip 20 proc. viso socialinių paslaugų įstaigos darbo užmokesčio fondo);
- išlaidos kt. prekėms (kanceliarinėms, spaudiniams ir kt. prekėms, susijusioms su įstaigos administravimu);
- transporto išlaidų dalis, tiesiogiai nesusijusi su socialinės globos teikimu (administracinio, ūkinio ir aptarnaujančiojo personalo transportas);
- kitos išlaidos (šildymas, elektra, vandentiekis, kanalizacija, ryšių paslaugos, spaudiniai ir kita).

Kintamąją socialinės globos lėšų dalį sudaro šios išlaidos:

- profesinių grupių, susijusių su paslaugų teikimu (socialinių darbuotojų, socialinių darbuotojų padėjėjų, pedagogų, psichologų, sveikatos priežiūros specialistų), darbo užmokestis, valstybinio socialinio draudimo įmokos, kvalifikacijos kėlimas ir komandiruočių išlaidos;
- maitinimo išlaidos (jeigu socialinės globos įstaiga teikia asmeniui maitinimo paslaugą);
- išlaidos medikamentams;
- išlaidos patalynai ir aprangai (trumpalaikei ir ilgalaikei socialinei globai);
- transporto išlaidų dalis, susijusi su socialinės globos teikimu;
- išlaidos kitoms prekėms ir paslaugoms, kurios susijusios su paslaugos gavėjo poreikiais (slaugos, ugdymo, techninės pagalbos priemonės ir kita).

Pastaba. Į socialinių paslaugų kainą neįeina įstaigų lėšos nekilnojamam turtui įsigyti.

¹⁶ Patvirtinta Lietuvos Respublikos Vyriausybės 2006-10-10 nutarimu Nr. 978.

Metodikoje nurodytos išlaidų rūšys, kurios turi būti įvertintos apskaičiuojant socialinės globos kainą, tačiau nenurodyta, pagal kokius duomenis (pagal praėjusių metų faktines išlaidas, planuojamas einamųjų metų išlaidas ar reikalingas išlaidas paslaugoms ir prekėms, įvertinus kainų padidėjimą) turi būti apskaičiuotos paslaugų ir prekių išlaidos.

Socialinės globos įstaigų administravimo tarnyba, pateikdama Socialinės apsaugos ir darbo ministerijai išvadas dėl valstybinių socialinės globos įstaigų prašomų suderinti socialinės globos 2011 m. kainų, nurodė, kad Metodikos 25 ir 27 p. nepakankamai aiškiai nurodytos socialinės globos bendrosios ir kintamosios dalies išlaidos ir skaičiuodamos socialinės globos kainą įstaigos nevienodai vertina išlaidų rūšis. 65 proc. (24 iš 37 SGI) audito metu apklausoje dalyvavusių valstybinių socialinės globos įstaigų Socialinių paslaugų finansavimo ir lėšų apskaičiavimo metodiką įvertino kaip neaiškiai reglamentuojančią globos kainos skaičiavimą. Audito metu atlikome valstybinių socialinės globos įstaigų 2011 m. ilgalaiškės socialinės globos kainos skaičiavimų analizę.

1.2.1. 2011 m. ilgalaiškės socialinės globos kainos skaičiavimai

Išnagrinėjus valstybinių socialinės globos įstaigų ilgalaiškės socialinės globos kainų 2011 m. skaičiavimus, pateiktus Socialinių globos įstaigų administravimo tarnybai, pastebėti šie trūkumai:

1. Taikomos skirtingos skaičiavimų pateikimo formos, todėl 59 proc. globos kainos skaičiavimų pateikta informacija yra nepakankamai informatyvi ir nesudaro galimybės patikrinti/įvertinti skaičiavimų pagrįstumą. Globos kainų skaičiavimų pateikimo formos:

1.1. detali: planuojamos išlaidos suskirstomos į socialinės globos bendrąją ir kintamąją lėšų dalis, tada apskaičiuojamos vienam asmeniui tenkančios išlaidos pagal kiekvieną išlaidų straipsnį (15 SGI, arba 41 proc.);

1.2. vidutinio detalumo: planuojamos išlaidos suskirstomos į socialinės globos bendrąją ir kintamąją lėšų dalis, po to apskaičiuojamos vienam asmeniui tenkančios BLD ir KLD išlaidos, tačiau nedetalizuojama pagal išlaidų straipsnius (13 SGI, arba 35 proc.);

1.3. nedetali: pateikiamos vienam asmeniui planuojamos socialinės globos bendrojoje ir kintamojoje išlaidų dalyse numatytos išlaidos; neaišku, kokio dydžio išlaidas 2011 m. planuoja valstybinė socialinės globos įstaiga, kokiam SGI gyventojų skaičiui jas paskirsto (9 SGI, arba 24 proc.).

2. Kadangi Metodikoje įvardytos socialinės globos išlaidos, tačiau neregamentuota, kaip reikėtų apskaičiuoti ilgalaiškės socialinės globos kainą, valstybinės socialinės globos įstaigos ją apskaičiuoja skirtingai, todėl vienais atvejais, neįvertinus savivaldybių lėšų, globos kaina sumažinama, kitais – skaičiuojant planines išlaidas iš valstybės biudžeto ir savivaldybių lėšų tik iš valstybės biudžeto finansuojamam asmeniui, globos kaina padidinama. Ilgalaiškės socialinės globos kainos skaičiavimai (pagal naudojamus duomenis):

2.1. vienam planiniam SGĮ gyventojui apskaičiuojamos iš valstybės biudžeto ir savivaldybių lėšų planuojamos išlaidos, paskirstytos pagal išlaidų straipsnius (26 SGĮ, arba 70 proc.);

2.2. vienam iš valstybės biudžeto lėšų finansuojamam asmeniui apskaičiuojamos valstybės biudžeto išlaidos, paskirstytos pagal išlaidų straipsnius (5 SGĮ, arba 14 proc.);

2.3. vienam planiniam SGĮ gyventojui apskaičiuojamos valstybės biudžeto išlaidos, paskirstytos pagal išlaidų straipsnius, neįvertinus iš savivaldybių pervedamų lėšų (5 SGĮ, arba 14 proc.);

Pavyzdys

Padvarių socialinės globos namai globos kainos skaičiavimuose nurodė planuojamas valstybės biudžeto lėšas ir neįvertino planuojamų 1 030 tūkst. Lt savivaldybių biudžeto lėšų (pavedimų lėšų). Skaičiuodamos ilgalaikės globos kainą, planuojamų savivaldybių biudžeto lėšų neįvertino ir 4 valstybinės socialinės globos įstaigos, skirtos be tėvų globos likusiems vaikams ir jaunimui.

2.4. valstybės biudžeto ir savivaldybių lėšos, paskirstytos pagal išlaidų straipsnius, apskaičiuojamos vienam iš valstybės biudžeto finansuojamam asmeniui, neįvertinus savivaldybių lėšomis finansuojamų asmenų skaičiaus (1 SGĮ, arba 2 proc.).

Pavyzdys

Skemų socialinės globos namai globos kainos skaičiavimuose nurodytą finansavimo sumą apskaičiavo tik iš valstybės biudžeto išlaikomų asmenų skaičiui. Jeigu globos kaina būtų apskaičiuota pagal bendrą įstaigoje gyvenančių asmenų skaičių, tai ilgalaikės globos kaina būtų 244 Lt/mėn. mažesnė (sumažėtų nuo 1 640 iki 1 396 Lt/mėn.); papildomas lėšas, skirtas asmenims su sunkia negalia, apskaičiavus pagal faktinį asmenų su sunkia negalia skaičių, paslaugai būtų skirta 110 Lt/mėn. papildomų lėšų; ilgalaikės globos asmenims su sunkia negalia kaina sumažėtų 190 Lt/mėn. (nuo 1 696 iki 1 506 Lt/mėn.).

3. Valstybinės socialinės globos įstaigos ilgalaikės socialinės globos kainos skaičiavimuose nevienodai nurodo išlaidas, įvardytas socialinės globos bendrojoje ir kintamojoje lėšų dalyse:

3.1. 18 (49 proc.) valstybinės socialinės globos įstaigų globos kainos skaičiavimuose nurodė išlaidas, kurios atitinka Metodikos reikalavimus;

3.2. 15 (41 proc.) valstybinės socialinės globos įstaigų, skaičiuodamos ilgalaikės socialinės globos kainą, skaičiavimuose nurodė išlaidas, kurios neįvardytos Metodikoje, tačiau jas galima priskirti išlaidoms, kurios įvardytos kaip „kitos išlaidos“ arba „kitos paslaugos“.

Pavyzdžiai

Kai kurios SGĮ, skaičiuodamos BLD išlaidas, papildomai atskira eilute nurodė: ilgalaikio turto remonto išlaidas (Jurdaičių, Jasiuliškių, Macikų, Aukštelkės, Ilguvos, Kalvarijos, Kupiškio, Kėdainių, Adakavo, Stonaičių, Marijampolės spec., ketveri vaikų ir jaunimo su negalia socialinės globos namai), socialinės paramos išlaidas (Aukštelkės, Lavėnų, Kupiškio, Stonaičių);

Kai kurios SGĮ, skaičiuodamos KLD išlaidas, papildomai atskira eilute nurodė išlaidas: spaudiniams (Macikų, Strūnos, Kėdainių), ryšių paslaugoms (Strūnos), socialinei paramai (Aukštelkės, Stonaičių).

4. Valstybinės socialinės globos įstaigos, skaičiuodamos 2011 m. ilgalaikės socialinės globos kainą, įtraukė Metodikoje nenumatytas išlaidas. Išlaidų, kurios nenumatytos Metodikoje, įtraukimas į skaičiavimus didina ilgalaikės socialinės globos kainą.

Pavyzdžiai

Socialinės globos bendrojoje išlaidų dalyje Linkuvos socialinės globos namai įtraukė išlaidas ilgalaikiam turtui, Kalvarijos socialinės globos namai – kitas išlaidas, nesusijusias su tiesiogine veikla.

Socialinės globos kintamojoje lėšų dalyje Aknystos socialinės globos namai įtraukė ilgalaikio turto remonto išlaidas, Strūnos socialinės globos namai – elektros ir šildymo išlaidas.

Audito metu nagrinėjome, ar ilgalaikės socialinės globos kainos skaičiavimuose nurodytos vienam asmeniui planuojamos išlaidos yra pagrįstos įstaigos planuojamomis išlaidomis. Valstybinių socialinės globos įstaigų išlaidas, kurias valstybinės socialinės globos įstaigos nurodė apskaičiuodamos 2011 m. globos kainą, lyginome su 2011 m. planuojamomis išlaidomis iš visų finansavimo šaltinių (t. y. su bendra išlaidų sąmata). Tik 7 valstybinių socialinės globos įstaigų globos kainų skaičiavimuose nurodytos išlaidos atitiko bendras išlaidų sąmatas, 17 – išlaidos didesnės, 13 – mažesnės už 2011 m. planuojamas bendras išlaidas iš visų finansavimo šaltinių. Kadangi per metus valstybinių socialinės globos įstaigų finansavimas ir išlaidų sąmatos gali būti tikslinamos, nustatėme leistiną 5 proc. paklaidą. Pateikiame aštuonių valstybinių socialinės globos įstaigų, kurių išlaidos pagal ilgalaikės socialinės globos kainos skaičiavimus, lyginant su bendra išlaidų sąmata, didesnės daugiau negu 5 proc., išlaidų palyginimo duomenis.

2 lentelė. Valstybinės socialinės globos įstaigos, kurių planuojamos išlaidos pagal ilgalaikės socialinės globos kainos skaičiavimus, lyginant su bendra išlaidų sąmata, didesnės daugiau negu 5 proc.								
Išlaidos tūkst. Lt	Jasiuliškių	Ilguvos	Adakavo	„Tremtinių namai“	Jotainių	Didvydžių	Dūseikių	Kalvarijos
Išlaidos pagal globos kainos skaičiavimus	6 823,8	1 844	4 475,3	1 821,9	4 277	5 946,3	5 107,5	2 625
Planuojamos išlaidos pagal bendrą išlaidų sąmatą	5 935,1	1 579	3 566	1 350,4	3 535,7	5 547,1	4 826	2 418,9
Palyginimas	+15%	+17%	+25%	+35%	+21%	+7%	+6%	+9%
Šaltinis – SGĮ duomenys								

Valstybinės socialinės globos įstaigos, skaičiuodamos 2011 m. ilgalaikės socialinės globos kainą, padidino planuojamas išlaidas, t. y. ilgalaikės socialinės globos kaina nėra pagrįsta planuojamomis išlaidomis pagal įstaigos 2011 m. bendrą išlaidų sąmatą.

Auditorių nuomone, Socialinių paslaugų ir lėšų apskaičiavimo metodikoje būtina aiškiai reglamentuoti ilgalaikės socialinės globos kainos apskaičiavimą, socialinės globos bendrojoje ir kintamojoje lėšų dalyse numatytos išlaidos turi atitikti valstybinių socialinės globos įstaigos patiriamas išlaidas, aiškiai klasifikuojant ir priskiriant jas konkrečiai BLD ir KLD išlaidų grupei. Globos kainos skaičiavimų pateikimo forma turi užtikrinti galimybę patikrinti skaičiavimui naudojamus duomenis.

Norėdami nustatyti ilgalaikės socialinės globos kainos skirtumus, audito metu valstybinių socialinės globos įstaigų nustatytas ilgalaikės socialinės globos kainas palyginome su savivaldybėse pirktų/finansuotų ilgalaikės socialinės globos paslaugų vidutine kaina. Savivaldybės kasmet iki kovo 1 d. pateikia informaciją apie per 12 paskutinių mėnesių pirktų ar finansuotų socialinių paslaugų kainas. Socialinių paslaugų priežiūros departamentas kasmet iki balandžio 1 d. skelbia informaciją apie per 12 paskutinių mėnesių (iki 2011 m. kovo 1 d.) savivaldybėse pirktų ar

finansuotų socialinių paslaugų vidutinės kainas¹⁷. Palyginome Socialinių paslaugų priežiūros departamento paskelbtas 2010 m. savivaldybėse pirktų/finansuotų ilgalaikės (trumpalaikės) socialinės globos, teikiamos socialinės globos namuose, vidutinės kainas su apskaičiuotomis vidutinėmis valstybinių socialinės globos įstaigų ilgalaikės socialinės globos paslaugų kainomis.

3 lentelė. Savivaldybėse 2010 m. pirktų/finansuotų ilgalaikės soc. globos paslaugų vidutinių kainų palyginimas su vidutinėmis 2010 m. ilgalaikės soc. globos kainomis valstybinėse socialinės globos įstaigose			
Ilgalaikės socialinės globos paslaugos	Vidutinė ilgalaikės socialinės globos kaina valstybinėse SGI, Lt/mėn.	Vidutinė savivaldybėse pirktų ilgalaikės socialinės globos paslaugų kaina, Lt/mėn.	Palyginimas proc.
Suaugusiems asmenims su negalia	1 655	1 609	+3%
Suaugusiems asmenims su sunkia negalia	1 831	1 869	-2%
Senyvo amžiaus asmenims	1 780	1 609	+11%
Senyvo amžiaus asmenims su sunkia negalia	2 091	1 869	+12%
Neįgaliems vaikams ir jaunimui	2 490	2 166	+15%
Neįgaliems vaikams ir jaunimui su sunkia negalia	2 683	2 351	+14%
Be tėvų globos likusiems vaikams ir jaunimui	1 975	1 855	+6%
Šaltinis – Socialinių paslaugų priežiūros departamentas prie SADM			

Vidutinės ilgalaikės socialinės globos kainos valstybinėse socialinės globos įstaigose 2010 m., lyginant su vidutinėmis savivaldybėse 2010 m. pirktų/finansuotų ilgalaikės socialinės globos paslaugų kainomis, buvo didesnės (pagal tam tikras paslaugų rūšis nuo 3 iki 15 proc.). Tik suaugusiems asmenims su negalia skirtose valstybinėse socialinės globos įstaigose vidutinė ilgalaikės socialinės globos asmenims su sunkia negalia kaina 2010 m., lyginant su vidutine savivaldybėse pirktų tokių paslaugų kaina, buvo mažesnė 2 proc.

Valstybinių socialinės globos įstaigų ilgalaikės socialinės globos kainų 2010 m. ir savivaldybėse 2010 m. pirktų/finansuotų ilgalaikės socialinės globos paslaugų vidutinių kainų grafinis palyginimas pateikiamas 3 priede.

Socialinių paslaugų finansavimo ir lėšų apskaičiavimo metodikoje neregamentuota, kokius duomenis naudoti skaičiuojant ilgalaikės socialinės globos kainą, nenustatyta skaičiavimų pateikimo forma, todėl valstybinės socialinės globos įstaigos, skaičiuodamos ilgalaikės socialinės globos kainą, vienais atvejais ją sumažina, kitais – padidina. Didžioji dalis globos kainos skaičiavimų yra nepakankamai informatyvūs.

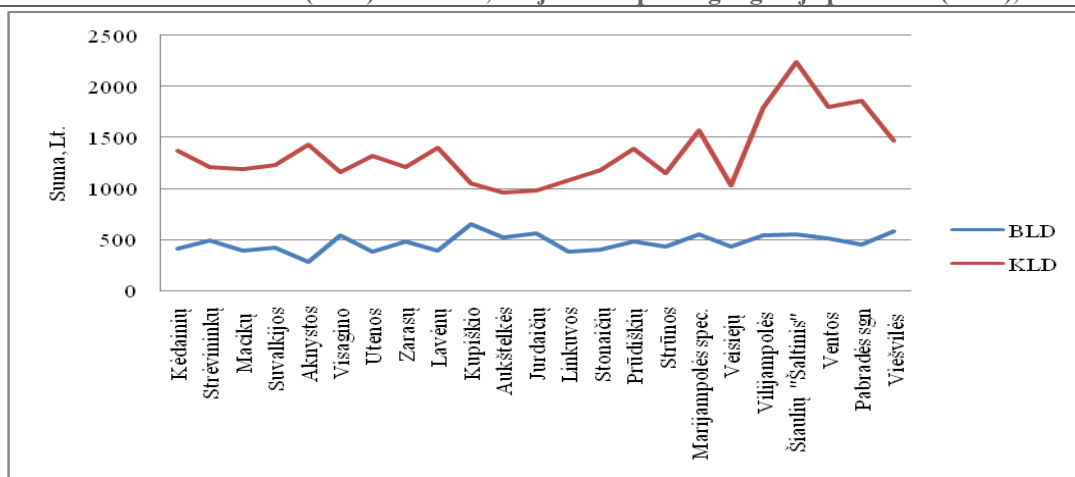
¹⁷ Lietuvos Respublikos Vyriausybės 2006-10-10 nutarimu Nr. 978 patvirtinta Socialinių paslaugų finansavimo ir lėšų apskaičiavimo metodika, 35 p.; o 36 p. numato, kad skelbiamą informaciją apie vidutinės socialinių paslaugų kainas savivaldybės turi naudoti nustatydamos maksimalų ilgalaikės socialinės globos išlaidų finansavimo savo teritorijos gyventojams dydį ir organizuodamos socialinių paslaugų pirkimą ir finansavimą.

Siekiant, kad visos valstybinės socialinės globos įstaigos globos kainos skaičiavimus atliktų vienodai, Socialinių paslaugų ir lėšų apskaičiavimo metodikoje būtina aiškiai reglamentuoti globos kainos apskaičiavimą.

1.2.2. 2011 m. planuojamos išlaidos, tenkančios vienam asmeniui

Siekdami atskleisti, kad valstybinės socialinės globos įstaigos išlaidas vienam asmeniui planuoja nevienodai, lyginome įstaigų planuojamas išlaidas vienam asmeniui, nurodytas ilgalaikės socialinės globos kainos skaičiavimuose. Palyginome ilgalaikės socialinės globos kainų skaičiavimuose bendrųjų išlaidų dalyje nurodytas administracines išlaidas (BLD) ir kintamųjų išlaidų dalyje nurodytas išlaidas, susijusias su paslaugos gavėjo poreikiais (KLD), planuojamas vienam asmeniui litais per mėnesį. Analizei pasirinkome 23 valstybines socialinės globos įstaigas, kurių išlaidos, apskaičiuotos pagal ilgalaikės socialinės globos kainą ir SGĮ gyventojų skaičių, lyginant su įstaigos pateikta bendra išlaidų sąmata, buvo didesnės ar mažesnės ne daugiau kaip 5 proc. Nagrinėtų valstybinių socialinės globos įstaigų 2011 m. ilgalaikės socialinės globos kainų skaičiavimuose nurodytų vienam asmeniui per mėnesį tenkančių administracinių išlaidų (BLD) ir išlaidų, susijusių su paslaugos gavėjo poreikiais (KLD), duomenys pateikiami 4 paveiksle.

4 pav. Ilgalaikės socialinės globos kainų skaičiavime nurodytos vienam asmeniui tenkančios administracinės išlaidos (BLD) ir išlaidos, susijusios su paslaugos gavėjo poreikiais (KLD), Lt/mėn.



Šaltinis – SGĮ duomenys

Nagrinėtų įstaigų grupėje administracinės išlaidos vidutiniškai sudaro 26 proc. visų vienam asmeniui planuojamų ilgalaikės globos išlaidų; vidutinė suma vienam asmeniui – 467 Lt/mėn. Administracinės išlaidos, tenkančios vienam asmeniui per mėnesį, kiekvienoje įstaigoje skirtingos.

Pavyzdys

Penkiose valstybinėse socialinės globos įstaigose administracinės išlaidos buvo iki 400 Lt/mėn., devyniose – nuo 400 iki 500 Lt/mėn., dar devyniose – daugiau kaip 500 Lt/mėn. Ilgalaikės kainos skaičiavime mažiausias administracines išlaidas nurodė Aknystos socialinės globos namai (279,7 Lt/mėn., arba 16 proc. visų planuojamų išlaidų vienam asmeniui), didžiausias – Kupiškio socialinės globos namai (646,54 Lt/mėn., arba 38 proc. visų planuojamų išlaidų).

Metodikoje¹⁸ numatyta, kad ministerija nustato profesinių grupių personalo sudėtį ir skaičių, išlaidų medikamentams, patalynei ir aprangai finansiniai normatyvai ateinantiems metams kasmet iš naujo persvarstomi atsižvelgiant į Statistikos departamento prie Lietuvos Respublikos Vyriausybės skelbiamą informaciją apie vartojimo prekių ir paslaugų kainų pokyčius.

Socialinės apsaugos ir darbo ministro 2010-09-01 įsakymu Nr. A1-398 patvirtintas planinis vietų skaičius 2011 m. valstybinėse socialinės globos įstaigose ir pagrindinės nuostatos personalo struktūrai. Šio audito metu nenagrinėjome valstybinių socialinės globos įstaigų personalo struktūros ir išlaidų darbo užmokesčiui, nes jų planavimas aiškiai reglamentuotas teisės aktais. Pagrindinis dėmesys skirtas išlaidoms, susijusioms su valstybinėse socialinės globos įstaigose gyvenančių asmenų poreikiais (išlaidos maitinimui, medikamentams, aprangai ir patalynei, kt. prekėms ir paslaugoms).

Išlaidų maitinimui ir medikamentams normatyvai yra patvirtinti socialinės apsaugos ir darbo ministro 2010-10-28 įsakymu Nr. A1-507. Vienam asmeniui 2011 m. per parą socialinės globos įstaigose maitinimo išlaidoms skirta 9,5 Lt, medikamentams – 1,7 Lt. Papildomoms maitinimo išlaidoms iš specialiosios programos (įstaigos pajamų įmokų) lėšų vienam asmeniui per parą gali būti skiriama iki 4,5 Lt, medikamentams – iki 1 Lt. Tik 8 valstybinės socialinės globos įstaigos pasinaudojo galimybe iš įstaigos pajamų įmokų lėšų padidinti maitinimo išlaidas ir papildomai skirti lėšų medikamentams.

Patalynei ir aprangai finansinių normatyvų Socialinės apsaugos ir darbo ministerija nenustatė. Išlaidų kitoms prekėms ir paslaugoms finansiniai normatyvai taip pat nenustatyti. Apklausos metu kai kurios valstybinės socialinės globos įstaigos nurodė, kad planuodamos 2011 m. išlaidas patalynei ir aprangai taikė ankstesniais metais apskričių viršininkų nustatytus finansinius normatyvus.

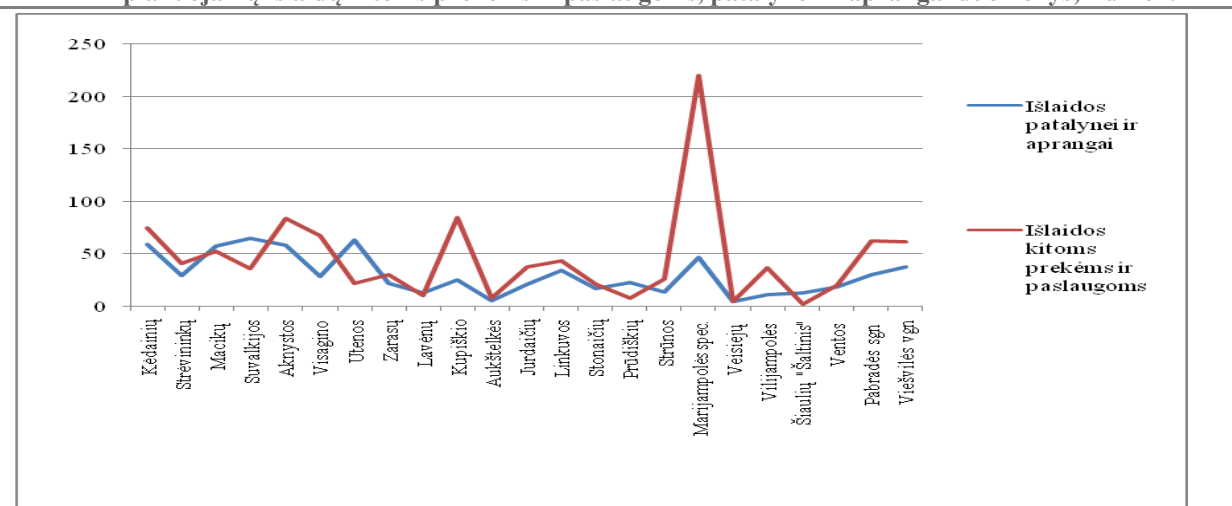
Pavyzdys

SGĮ planuodamos 2011 m. išlaidas socialinei globai taikė ankstesniais metais apskričių viršininkų nustatytus finansinius normatyvus patalynei ir aprangai: 4 SGĮ – iki 800 Lt per metus, 4 SGĮ – 500 Lt per metus, Jurdaičių socialinės globos namai – 276 Lt, Aknystos socialinės globos namai – 280–320 Lt metams.

Nagrinėjome duomenis tiesioginių išlaidų globojamam asmeniui, kurioms nėra nustatyta bendrų finansinių normatyvų. Palyginome valstybinių socialinės globos įstaigų ilgalaikės socialinės globos kainų skaičiavime nurodytas išlaidas patalynei ir aprangai, kitoms prekėms ir paslaugoms. Ilgalaikės socialinės globos kainų skaičiavimų kintamojoje išlaidų dalyje vienam asmeniui per mėnesį planuojamų išlaidų kitoms prekėms ir paslaugoms, patalynei ir aprangai duomenys pateikti 5 paveiksle.

¹⁸ Lietuvos Respublikos Vyriausybės 2006-10-10 nutarimas Nr. 978, 28 p.

5 pav. Ilgalaikės socialinės globos kainų skaičiavimų kintamojoje išlaidų dalyje vienam asmeniui planuojamų išlaidų kitoms prekėms ir paslaugoms, patalynei ir aprangai duomenys, Lt/mėn.



Šaltinis – SGĮ ilgalaikės socialinės globos kainų skaičiavimai

Nagrinėtų 23-jų valstybinių socialinės globos įstaigų grupėje vienam asmeniui vidutinės planuojamos išlaidos aprangai ir patalynei sudaro 30 Lt/mėn., šių išlaidų dydis svyruoja nuo 4,36 iki 58,89 Lt/mėn. Vienam asmeniui planuojamos vidutinės išlaidos kitoms prekėms ir paslaugoms – 45,6 Lt/mėn., šių išlaidų dydis svyruoja nuo 2 iki 84,67 Lt/mėn. Pateikiame pavyzdžius.

Pavyzdžiai

Aštuoniose valstybinėse socialinės globos įstaigose išlaidos aprangai ir patalynei buvo iki 20 Lt, devyniose – nuo 20 iki 40 Lt, šešiose – daugiau kaip 40 Lt.

Šešiose valstybinėse socialinės globos įstaigose išlaidos kitoms prekėms ir paslaugoms buvo iki 20 Lt, septyniose – nuo 20 iki 40 Lt, trijose – nuo 40 iki 60 Lt, septyniose – daugiau kaip 60 Lt, Marijampolės specialiuose globos namuose – 219,24 Lt/mėn.

Detalūs ilgalaikės socialinės globos kainos skaičiavimuose nurodytų išlaidų vienam asmeniui per mėnesį duomenys pateikti 2 priede.

Nenustatyti finansiniai normatyvai išlaidoms, tiesiogiai susijusioms su ilgalaikės globos paslaugas gaunančių asmenų poreikiais (patalynei ir aprangai, kitoms prekėms, kitoms paslaugoms), sudaro prielaidas valstybinėms socialinės globos įstaigoms išlaidas vienam asmeniui planuoti skirtingo dydžio. Kai kuriose įstaigose planuojamos išlaidos patalynei ir aprangai skiriasi daugiau nei 10 kartų, išlaidos kitoms prekėms ir kitoms paslaugoms – daugiau kaip 40 kartų.

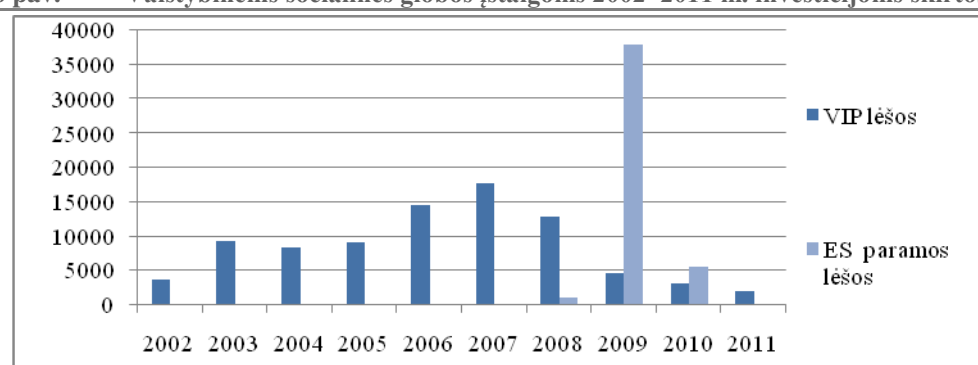
Siekiant užtikrinti vienodą teikiamų paslaugų kokybę, būtina nustatyti finansinius normatyvus išlaidoms, tiesiogiai susijusioms su ilgalaikės socialinės globos paslaugas gaunančių asmenų poreikiais.

2. Valstybės investicijų programos lėšų planavimas ir skyrimas

Valstybinės socialinės globos įstaigos lėšas investicijoms gauna iš valstybės biudžeto, Europos Sąjungos struktūrinių fondų ir kitų šaltinių.

Valstybinėms socialinės globos įstaigoms iš valstybės investicijų programos 2002–2011 m. buvo skirta 81 047 tūkst. Lt valstybės biudžeto lėšų (be ilgalaikio turto įsigijimui skirtų lėšų). Šių įstaigų pastatų renovavimui 2008–2011 m. skirta 44 178 tūkst. Lt iš ES struktūrinių fondų. Duomenys apie valstybinėms socialinės globos įstaigoms 2002–2011 m. investicijoms skirtas lėšas pateikiami 6 paveiksle.

6 pav. Valstybinėms socialinės globos įstaigoms 2002–2011 m. investicijoms skirtos lėšos, tūkst. Lt



Šaltinis – Valstybės kontrolė

Audito metu nagrinėjome, ar pasiekti Valstybinių socialinės globos įstaigų reorganizavimo strategijoje¹⁹ ir Vaikų globos įstaigų tinklo optimizavimo plane²⁰ numatyti tikslai, kaip vykdoma valstybinių socialinės globos įstaigų investicijų projektų atranka, kaip skiriamos lėšos valstybinių socialinės globos įstaigų investicijų projektams.

2.1. Valstybinių socialinės globos įstaigų reorganizavimo strategijos įgyvendinimas

Valstybinių socialinės globos įstaigų reorganizavimo strategijoje, patvirtintoje 2002 m. (toliau – Strategija), nurodyti veiksniai, lemę būtinumą reorganizuoti valstybines socialines globos įstaigas:

- Lietuvos teritorijoje globos namai pasiskirstę netolygiai;
- daugėja sunkią proto ir psichinę negalią turinčių asmenų, kuriems socialinės paslaugos dažniausia teikiamos stacionariose globos įstaigose, o socialinių paslaugų tinklas bendruomenėje tokiems asmenims išplėtotas nepakankamai;

¹⁹ Lietuvos Respublikos socialinės apsaugos ir darbo ministro 2002-07-02 įsakymas Nr. 92 „Dėl valstybinių socialinės globos įstaigų reorganizavimo strategijos patvirtinimo“.

²⁰ Patvirtintas Lietuvos Respublikos socialinės apsaugos ir darbo ministro 2007-10-11 įsakymu Nr. A1-282 „Dėl Vaikų globos įstaigų tinklo optimizavimo plano patvirtinimo“.

- valstybinės socialinės globos įstaigos įkurtos sovietiniais laikais, atokiose vietovėse, dalis jų – senuose, tam nepritaikytuose pastatuose, kurių renovacijai reikia didelių valstybės investicijų;
- daugelis valstybinių socialinės globos įstaigų yra perpildytos, jose gyvena iki 550 gyventojų, aplinka, gyvenamosios patalpos ir gyvenimo sąlygos dažnai neatitinka elementarių saugos ir sveikatos reikalavimų.

Siekiant pagerinti valstybinių soc. globos įstaigų sąlygas ir teikiamų paslaugų kokybę, Strategijoje numatyta kasmet mažinti vietų skaičių vienoje įstaigoje, gerinant gyvenimo sąlygas ir teikiamų paslaugų kokybę. Užsibrėžta, kad 2008 m. vienoje soc. globos įstaigoje gyventų ne daugiau kaip 300 asmenų, o viename kambaryje – ne daugiau kaip keturi, sukuriant aplinką, artimą namų sąlygoms.

Vaikų globos įstaigų tinklo optimizavimo plane (toliau – Planas), patvirtintame 2007 m., numatyta, kad 2010 m. vienoje vaikų globos įstaigoje gyventų ne daugiau kaip 60 vaikų.

Audito metu nustatėme, kad Strategijos ir Plano tikslai pasiekti iš dalies, nes 2011 m. trijose (iš 25) valstybinėse socialinės globos įstaigose, skirtose suaugusiems asmenims su negalia, planinis vietų skaičius yra didesnis negu 300. Keturiuose (iš 5) valstybinėse socialinės globos įstaigose, skirtose be tėvų globos likusiems vaikams ir jaunimui 2011 m. planinis vietų skaičius viršija 60. Be to, yra likę valstybinių socialinės globos įstaigų, kuriuose viename kambaryje gyvena 5 ir daugiau asmenų.

Siekiant užtikrinti efektyvų valstybės investicijų planavimą ir skyrimą valstybinėms socialinės globos įstaigoms, taip pat, kad būtų pasiekti Strategijoje ir Plane numatyti tikslai, būtų tikslinga visų pirma įvertinti esamą pastatų ir gyvenimo sąlygų valstybinėse socialinės globos įstaigose būklę, numatyti ilgalaikę jų perspektyvą, įstaigas suskirstyti į grupes pagal investicijų poreikį ir kitus pasirinktus kriterijus ir, atsižvelgus į tai, skirti valstybės investicijų lėšas.

Stacionarių socialinės globos įstaigų vertinimo komisija²¹ (toliau – Vertinimo komisija) buvo sudaryta 2003 m. Ji įvertino 33 socialinės globos įstaigas (22 – žmonių su proto negalia, 8 – senų žmonių, 3 – vaikų ir jaunimo su proto negalia) ir nustatė, kad daugelis valstybinių socialinės globos įstaigų neatitiko higienos normų ir reikalavimų stacionarioms socialinės globos įstaigoms, ir kiekvienai valstybinei socialinės globos įstaigai bei jos steigėjai (apskritis viršinininko administracijai) pateikė informaciją apie nustatytus trūkumus. Socialinės apsaugos ir darbo ministerija nepateikė informacijos, kokią įtaką vertinimo duomenys turėjo planuojant valstybės investicijų lėšas valstybinėms socialinės globos įstaigoms. Nustatėme, kad Vertinimo komisija dėl Dūseikių ir Kupiškio socialinės globos įstaigų nenurodė esminių neatitikčių socialinės globos normoms²², tačiau 2004–2011 m. jiems buvo skirta 6 513 tūkst. Lt, arba 8 proc. visų valstybinių socialinės globos įstaigų investicijų projektams skirtų valstybės biudžeto lėšų.

²¹ Socialinių įstaigų priežiūros ir audito departamento direktoriaus 2003-05-19 įsakymas Nr. V1-37 „Dėl Stacionarių socialinės globos įstaigų vertinimo komisijos patvirtinimo“.

²² Socialinių įstaigų priežiūros ir audito departamento atlikta Apskričių viršinininkų administracijų stacionarių socialinės globos įstaigų vertinimo ataskaita, 2003-11-24 Nr. GL-11.

Audito metu Socialinės apsaugos ir darbo ministerija nepateikė informacijos apie planuojamą ilgalaikę valstybinių socialinės globos įstaigų perspektyvą ir kiek investicijų reikėtų, kad visose valstybinėse socialinės globos įstaigose gyvenimo sąlygos, pastatų būklė ir teritorijos atitiktų higienos normų reikalavimus.

Pokyčiai audito metu

Socialinės apsaugos ir darbo ministro 2010-12-06 įsakymu Nr. A1-576 sudaryta tarpžinybinė darbo grupė, turinti išanalizuoti valstybinių socialinės globos įstaigų neįgaliesiems pertvarkymo galimybes ir pateikti rekomendacijas dėl šių įstaigų teikiamų paslaugų decentralizavimo. Rekomendacijas ministrui darbo grupė turėtų pateikti 2011 m. pabaigoje.

Socialinės apsaugos ir darbo ministerijos Vidaus audito skyrius 2011 m. planuoja atlikti 14-kos valstybinių socialinės globos įstaigų veiklos auditus.

Siekdami nustatyti dabartinę gyvenimo sąlygų valstybinėse socialinės globos įstaigose būklę, atlikome visų 37 valstybinių socialinės globos įstaigų apklausą: 49 proc. valstybinių socialinės globos įstaigų (18 iš 37) nurodė, kad gyvenimo sąlygos yra patenkinamos arba neatitinka kai kurių higienos normų reikalavimų. Detalus gyvenimo sąlygų valstybinėse socialinės globos įstaigose vertinimas (pagal trūkstumų patalpų skaičių, minimalų gyvenamųjų, maitinimo ir kt. patalpų plotą, tenkantį vienam gyventojui, patalpų temperatūrą, teritorijos apšvietimą ir kt. rodiklius) pateikiamas 4 priede.

Siekiant, kad būtų pasiekti Valstybinių socialinės globos įstaigų reorganizavimo strategijoje ir Vaikų globos įstaigų tinklo optimizavimo plane numatyti tikslai ir visose valstybinėse socialinės globos įstaigose gyvenimo sąlygos atitiktų higienos normų reikalavimus, turi būti atlikti valstybinių socialinės globos įstaigų esamos būklės vertinimai, numatyta įstaigų perspektyva ir, atsižvelgus į tai, planuojamos valstybės biudžeto lėšos investicijų projektams įgyvendinti.

2.2. Investicijų projektų atranka ir lėšų skyrimas

Valstybinių socialinės globos įstaigų pateikti investicijų projektai iki 2007 m. buvo atrenkami vadovaujantis Valstybės kapitalo investicijų planavimo metodikoje²³ įvardytais projektų atrankos prioritetais.

Valstybės kapitalo investicijų planavimo metodikoje nurodyti projektų atrankos prioritetai

1. Bendrai su Europos Sąjunga finansuojami ir krašto apsaugos, kaip kolektyvinės saugumo ir gynybos sistemos dalies, plėtojimo investicijų projektai;
2. Investicijų projektai, dėl kurių yra Lietuvos Respublikos Seimo ir Vyriausybės nutarimai (sprendimai);
3. Investicijų projektai dėl statinių, kurių konstrukcijų būklė yra avarinė, o jų eksploatavimo nutraukti negalima;
4. Investicijų projektai, kurie jau pradėti įgyvendinti (anksčiau finansuoti iš valstybės lėšų), šia eilės tvarka:
 - 4.1. kuriems užbaigti reikia iki 1 mln. Lt; 4.2. kurie buvo finansuoti pastaruosius 7–8 metus; 4.3. svarbūs regiono, o ne vienos savivaldybės socialinei-ekonominei plėtrai;
5. Kiti investicijų projektai.

²³ Lietuvos Respublikos finansų ministro 2001-07-04 įsakymas Nr. 201 „Dėl valstybės kapitalo investicijų planavimo metodikos patvirtinimo“.

Šie prioritetai bendro pobūdžio, tiesiogiai nesusieti su Valstybinių socialinės globos įstaigų reorganizavimo strategija ir Vaikų globos įstaigų tinklo optimizavimo planu. Siekiant gerinti investicijų projektų atranką, socialinės apsaugos ir darbo ministro 2006 m. įsakymu sudaryta Socialinių paslaugų įstaigų investicijų projektų atrankos komisija²⁴ (toliau – Atrankos komisija). Ji vadovaujasi Socialinių paslaugų įstaigų investicijų projektų atrankos komisijos darbo reglamentu²⁵, Valstybės kapitalo investicijų planavimo metodika ir kitais teisės aktais²⁶. Atrankos komisija kiekvienais metais nustato investicijų projektų atrankos prioritetus. Pateikiame iš valstybės investicijų programos lėšų 2007–2011 m. finansuojamų investicijų projektų atrankai nustatytų prioritetų sąrašą.

4 lentelė. 2007–2011 investicijų projektų atrankos prioritetai					
Prioritetai	2007 m.	2008 m.	2009 m.	2010 m.	2011 m.
Langų keitimo projektai	X	X			
Gyvenamųjų sąlygų gerinimo projektai	X	X	X	X	X
Vaikų globos namų pertvarkymo gyvenimui šeimynomis projektai	X	X			
Stogo remonto investiciniai projektai	X	X			
Tęstiniai projektai		X	X	X	X
Įstaigų, kurių būklė avarinė, projektai		X	X	X	X
Priešgaisrinės apsaugos sistemų įrengimo projektai		X	X		
Ilgalaikio turto įsigijimo projektai		X	X	X	X
Šaltinis – Valstybės kontrolė pagal Atrankos komisijos posėdžių protokolus ²⁷					

Prioritetai „Gyvenimo sąlygų gerinimas“ ir „Vaikų globos namų pertvarkymas gyvenimui šeimynomis“ tiesiogiai siejosi su 2002 m. valstybinių socialinės globos įstaigų reorganizavimo strategijoje ir 2007 m. vaikų globos įstaigų tinklo optimizavimo plane numatytais tikslais. Kiti prioritetai taip pat buvo būtini užtikrinant valstybinių socialinės globos įstaigų veiklą.

Valstybinių socialinės globos įstaigų parengtus investicijų projektus (įvertinus jų svarbą apskrities mastu) Atrankos komisijai iki 2010-07-01 teikdavo apskričių viršininkų administracijos. Audito metu nagrinėjome Atrankos komisijai pateiktus valstybinių socialinės globos įstaigų investicijų projektus, komisijos priimtus sprendimus dėl projektų ir duomenis apie 2008–2011 m. skirtas valstybės investicijų programos lėšas. Nustatėme:

²⁴ Patvirtinta Lietuvos Respublikos socialinės apsaugos ir darbo ministro 2006-05-25 įsakymu Nr. A1-163 (komisijos sudėtis paskutinį kartą atnaujinta 2010-12-23 įsakymu Nr. A1-619).

²⁵ Lietuvos Respublikos socialinės apsaugos ir darbo ministro 2006-05-25 įsakymas Nr. A1-163 „Socialinių paslaugų įstaigų projektų atrankos komisijos darbo reglamentas“.

²⁶ Lietuvos Respublikos Vyriausybės 2001-04-26 nutarimu Nr. 478 „Dėl Valstybės lėšų, skirtų valstybės kapitalo investicijoms, planavimo, tikslinimo, naudojimo, apskaitos ir kontrolės tvarkos patvirtinimo“, finansinių metų Lietuvos Respublikos valstybės biudžeto ir savivaldybių biudžetų finansinių rodiklių projektų rengimo planu ir kitais teisės aktais.

²⁷ Atrankos komisijos posėdžių protokolai: 2006-06-30 Nr. D5-113, 2007-07-05 Nr. D5-142, 2008-07-16 Nr. D5-215, 2009-08-19 Nr. D6-16, 2010-06-23 Nr. D5-124.

1. Atrankos komisija buvo patvirtinusi investicijų projektų atrankos prioritetus, bet, nenustačius atrankos kriterijų ir jų reikšmių, neaišku, kuo vadovaujantis projektai priskiriami vienam arba kitam prioritetui ir kuo vadovaujantis buvo vykdoma tą patį prioritetą atitinkančių investicijų projektų atranka.

Atrankos komisija kasmet nustatydavo investicijų projektų atrankos prioritetus, tačiau auditoriams nepateikė dokumentų, kuriuose būtų nurodyta, kokį prioritetą atitiko konkretūs valstybinių socialinės globos įstaigų investicijų projektai. Atrankos komisijai buvo pateikti 245 investicijų projektai 2008–2011 valstybės investicijų programoms. Auditorių nuomone, 54 projektai neatitiko nustatytų atrankos prioritetų. Atrankos komisija nesiūlė finansuoti daugiau negu 50 proc. projektų, kurie atitiko bent vieną nustatytą prioritetą. Buvo atveju, kai Atrankos komisija į valstybės investicijų programą pasiūlė įtraukti projektus, kurie neatitiko atrankos prioritetų.

Pavyzdys

Atrankos komisija 2008 m. nerekomendavo skirti lėšų Marijampolės vaikų globos namų „Putinas“ sporto salės kapitaliniam remontui, nors dėl susidėvėjusio stogo tekėjo vanduo, salė drėgna, žiemą temperatūra siekė 8 laipsnius, tačiau rekomendavo skirti lėšas Ilguvos pensionato dvaro pastato vidaus patalpų remontui, nors pastatas nenaudojamas, o sutvarkius planuojama pritaikyti administracijai.

Atrankos komisija nepateikė informacijos kaip buvo atrinkami investicijų projektai, atitinkantys tą patį prioritetą. Pavyzdžiui, 2008 metais investicijų projektų, tenkinančių prioritetą „Langu keitimas“, pagal Atrankos komisijos pateiktą informaciją buvo 10, finansavimas skirtas trimis projektams. Auditorių nuomone, siekiant investicijų projektų atrankos objektyvumo ir skaidrumo, Atrankos komisija turėjo nustatyti tą patį prioritetą atitinkančių investicijų projektų atrankos kriterijus.

Valstybės lėšų, skirtų valstybės kapitalo investicijoms, planavimo, tikslinimo, naudojimo, apskaitos ir kontrolės taisyklės²⁸ nuo 2011 m. įpareigoja valstybės politiką formuojančias valstybės institucijas, įstaigas ir kitas institucijas, kurios vykdo savo srities investicinius projektus, nustatyti projektų atrankos kriterijus ir jų reikšmes. Nustatant atrankos kriterijus ir jų reikšmes, investicijų projektams vertinti rekomenduojama taikyti balų sistemą, kuri leistų palyginti planuojamus įgyvendinti investicijų projektus ir nustatyti vienų investicijų projektų pirmenybę kitų atžvilgiu.

2. Atrankos komisija neinformuoja valstybinių socialinės globos įstaigų, dėl kokių konkrečių priežasčių jų pateikti investicijų projektai nesiūlomi įtraukti į valstybės investicijų programą. Audito metu nustatyta atveju, kai valstybinės socialinės globos įstaigos tuos pačius projektus teikė 3 ar 4 metus iš eilės, tačiau finansavimas neskirtas.

Pavyzdys

Lavėnų socialinės globos namai keturis metus iš eilės teikė valgyklos patalpų rekonstravimo projektą, nes esamos sąlygos neatitinka higienos normų reikalavimų. Finansavimas neskirtas, nes pagal Atrankos komisijos posėdžio 2007-07-05 protokolą Nr. D5-142 patalpos išnuomos privatiems asmenims, kurie teikė maitinimo paslaugas Lavėnų globos namų globotiniams.

²⁸ Lietuvos Respublikos Vyriausybės 2001-04-26 nutarimas Nr. 478 „Dėl valstybės lėšų, skirtų valstybės kapitalo investicijoms, planavimo, tikslinimo, naudojimo, apskaitos ir kontrolės taisyklių patvirtinimo“ (nauja 2011-02-27 redakcija).

Pabradės vaikų globos namai investicinį projektą „Pabradės vaikų globos namų bendrabučio rekonstravimas, pritaikant vaikų globos namų ir socialinių paslaugų centro funkcijoms“ teikė 2008, 2009, 2010 m. Finansavimas negautas.

Atkreiptinas dėmesys, kad Socialinės apsaugos ir darbo ministerija žino apie Pabradės vaikų namų būklę, nes Socialinių paslaugų priežiūros departamentas 2008 ir 2009 m. atliko tikrinimus. Pateikiamos departamento 2008 m. atlikto vertinimo išvados.

Pabradės vaikų globos namų vertinimo išvados²⁹

Globos įstaigos patalpų būklė yra prasta, trūksta kapitalinio remonto, daug kur nepakeisti seni susidėvėję langai, pro kuriuos pučia vėjas. Kambarių durys senos, išlūžusios rankenos, grindų danga susidėvėjusi, kai kur išlūžusi, sudrėkusios ir vietomis pelija sienos ir lubos, atšokę dažai.

Globos įstaigos patalpos neatitinka socialinės globos normų reikalavimų, susijusių su patalpų įrengimu pagal galiojančius teisės aktus reikalavimais:

- pagal vaikų skaičių įstaigoje trūksta vonios (dušo) ir tualetų patalpų;
- esamos dušo patalpos prastos būklės, pasenusi įranga, trūksta pakabų drabužiams ir rankšluosčiams, tualetų reikmenų lentynėlės, veidrodžio. Nėra nusirengimo patalpos, kėdės, pakabos drabužiams ir lentynėlės;
- tualetų patalpos neatitinka Lietuvos higienos normos HN 124:2004 „Vaikų globos įstaigos. Bendrieji saugos sveikatai reikalavimai“ reikalavimų;
- patalpose, kuriose įrengtos klasės, mokymo dirbtuvės ir pan., vyrauja žema temperatūra;
- visų įstaigos patalpų, išskyrus sporto salės ir vaikų gyvenamųjų kambarių patalpas, langai yra susidėvėję, baldai pasenę, grindų danga susidėvėjusi, sienose pelėsis.

Teisės aktai nenumato, kad projektą teikėjas turi būti informuojamas, kodėl investicijų projekto nesūdoma įtraukti į Valstybės investicijų programą, tačiau, siekiant užtikrinti investicijų projektų atrankos skaidrumą ir viešumą, tokia informacija valstybinėms soc. globos įstaigoms turėtų būti teikiama. Auditorių nuomone, valstybinės soc. globos įstaigos, žinodamos lėšų neskyrimo priežastis, tobulintų investicijų projektus, ieškotų kitų finansavimo šaltinių, kad galėtų įgyvendinti projektus.

3. Kai kuriais atvejais į valstybės investicijų programą įtraukti valstybinių socialinės globos įstaigų investicijų projektai, kurių Atrankos komisija nevertino, dalies Atrankos komisijos atrinktų projektų finansavimas pakeistas. Pažymėtina, kad Socialinės apsaugos ir darbo ministerija apie tokių pakeitimų priežastis nebuvo informuota.

Valstybės investicijų programos lėšos 2008–2011 m. skirtos 64-iems valstybinių socialinės globos įstaigų projektams. Atrankos komisija 2008–2011 m. siūlė finansuoti 77 projektus³⁰, kurių įgyvendinimui buvo reikalinga 40 377 tūkst. Lt, iš jų finansavimas buvo skirtas 54 projektams (70 proc. siūlytų projektų). Į valstybės investicijų programą įtrauktų minėtų 54 projektų finansavimo suma (16 790 tūkst. Lt), lyginant su Atrankos komisijos siūlyta suma, sudarė 42 proc. (žr. 5 lentelę).

Pažymėtina, kad dalies (10 iš 64) valstybinių socialinės globos įstaigų investicijų projektų Atrankos komisija nevertino, tačiau į valstybės investicijų programą jie buvo įtraukti apskričių viršinkų administracijų teikimu.

Pavyzdys

Atrankos komisija rekomendavo finansuoti Utenos, Pabradės vaikų ir jaunimo, Linkuvos socialinės globos namų projektus, teiktus 2008–2011 m., tačiau jiems finansavimas nebuvo patvirtintas.

²⁹ Socialinių paslaugų priežiūros departamento prie Lietuvos Respublikos socialinės apsaugos ir darbo ministerijos 2008-04-23 raštas Nr. (12.1-05)SI „Dėl įstaigos veiklos atitikimo socialinės globos normoms“.

³⁰ Neįskaičiuoti projektai ilgalaikiam turtui įsigyti.

Atrankos komisija 2010 m. nesiūlė finansuoti Aknystos socialinės globos namų ir Marijampolės vaikų globos namų „Putinas“ investicijų projektų, tačiau jiems buvo skirtas finansavimas.

Panaikinus apskričių viršininkų administracijas, nuo 2011 m. visi valstybinių socialinės globos įstaigų investicijų projektai teikiami Atrankos komisijai.

Valstybinių socialinės globos įstaigų investicijų projektų finansavimo 2008–2011 m. duomenys pateikti 5 lentelėje.

5 lentelė. Valstybinių socialinės globos įstaigų investicijų projektų 2008–2011 m. finansavimas					
Duomenys	2008 m.	2009 m.	2010 m.	2011 m.	Iš viso
Atrankos komisijos siūlytų finansuoti projektų skaičius	30	24	17	6	77
Atrankos komisijos siūlytų finansuoti projektų vertė, tūkst. Lt	19 453	15 969	3 495	1 460	40 377
Nebuvo skirtas finansavimas komisijos atrinktiems projektams (projektų skaičius)	8	11	4	0	23
Atrankos komisijos nesiūlyti finansuoti projektai, kuriems skirtas finansavimas, skaičius	3	5	0	2	10
Bendras projektų, kuriems skirtas finansavimas, skaičius	25	18	13	8	64
Projektams skirtas finansavimas, tūkst. Lt	11 130	2 967	3 030	1 960	19 087
iš jų: finansavimas Atrankos komisijos siūlytiems projektams, tūkst. Lt	10 358	1 942	3 030	1 460	16 790
Atrankos komisijos siūlytiems finansuoti projektams skirtas finansavimas, lyginant su siūlyta suma, proc.	53 proc.	12 proc.	85 proc.	100 proc.	42 proc.
Šaltinis – Valstybės kontrolė pagal SADM duomenis					

Audito metu nagrinėjant 2008–2011 m. valstybės investicijų programos lėšų skyrimą, nustatyta, kad didžiąjai daliai valstybinių socialinės globos įstaigų teiktų projektų skiriamos Valstybės investicijų programos lėšos neatitiko Atrankos komisijos/apskričių viršininkų administracijų siūlymų: lėšos sumažintos 37 projektams, padidintos – 13 projektų. Socialinės apsaugos ir darbo ministerijai nebuvo pateikta informacija, dėl kokių priežasčių pakeistas finansavimas valstybinių socialinės globos įstaigų investicijų projektams. Duomenys apie valstybinių socialinės globos įstaigų 2008–2011 m. investicijų projektų finansavimą pateikiami 4 priede.

Valstybinių socialinės globos įstaigų investicijų projektų atrankos procesas tobulintinas, nes: nenustačius investicijų projektų atrankos kriterijų ir jų reikšmių, neaišku, kuo vadovaujantis vykdoma investicijų projektų atranka; projektų teikėjams neteikiama informacija, dėl kokių priežasčių jų pateikti projektai nesiūlomi įtraukti į valstybės investicijų programą, todėl projektai teikiami pakartotinai.

IŠVADOS IR REKOMENDACIJOS

Išvados

Dėl valstybinių socialinės globos įstaigų finansavimo

1. Valstybinių socialinės globos įstaigų finansavimo planavimas neužtikrina efektyvaus valstybės biudžeto lėšų paskirstymo:

1.1. Socialinės apsaugos ir darbo ministerija, planuodama valstybės biudžeto lėšas valstybinėms socialinės globos įstaigoms, nevertina valstybinių socialinės globos įstaigų planuojamų išlaidų iš visų finansavimo šaltinių;

1.2. valstybės biudžeto lėšos valstybinėms socialinės globos įstaigoms planuojamos pagal ankstesnių metų išlaidas, neatsižvelgiant į asmenų, kurių globa finansuojama iš valstybės biudžeto lėšų, skaičių ir ilgalaikės socialinės globos kainą. Mažėjant asmenų, kurių ilgalaikė socialinė globa finansuojama iš valstybės biudžeto lėšų, skaičiui, valstybinėms socialinės globos įstaigoms planuojamos valstybės biudžeto lėšos nesikeičia. (1.1 poskyris, 13 psl.)

Dėl ilgalaikės socialinės globos kainos

2. Socialinių paslaugų finansavimo ir lėšų apskaičiavimo metodikoje ilgalaikės socialinės globos kainos apskaičiavimo reglamentavimas nepakankamas:

2.1. nenustatyta skaičiavimų pateikimo forma, todėl daugiau kaip pusė valstybinių socialinės globos įstaigų pateikia nepakankamai informatyvius ilgalaikės socialinės globos kainos skaičiavimus, prarandama galimybė įvertinti jų pagrįstumą;

2.2. nereglamentuota, kokius duomenis reikėtų naudoti apskaičiuojant ilgalaikės socialinės globos kainą, todėl valstybinės socialinės globos įstaigos naudoja skirtingus planuojamų lėšų ir asmenų, kuriems teikiama ilgalaikė socialinė globa, skaičiaus duomenis, papildomai įtraukia išlaidas, nenumatytas Socialinių paslaugų finansavimo ir lėšų apskaičiavimo metodikoje. Todėl vienais atvejais ilgalaikės socialinės globos kaina padidinama, kitais – sumažinama. (1.2.1 skirsnis, 17 psl.)

3. Socialinės apsaugos ir darbo ministerija patvirtino tik dalies socialinės globos išlaidų (maitinimui ir medikamentams) normatyvus, taip sudarydama prielaidas valstybinėms socialinės globos įstaigoms kitas išlaidas, susijusias su paslaugos gavėjo poreikiais, planuoti skirtingo dydžio. Planuojamos išlaidos patalynai ir aprangai, kitoms prekėms ir paslaugoms valstybinėse socialinės globos įstaigose skiriasi kelis kartus. (1.2.2 skirsnis, 20 psl.)

Dėl Valstybės investicijų programos lėšų planavimo

4. Socialinės apsaugos ir darbo ministerija valstybinių socialinės globos įstaigų investicijų projektų atranką 2008–2011 m. vykdė nenustačiusi investicijų projektų atrankos kriterijų ir jų

reikšmių, siūlė finansuoti investicijų projektus, neatsižvelgdama į valstybinių socialinės globos įstaigų pastatų ir gyvenamosios aplinkos būklę. (2.2 poskyris, 27 psl.)

Rekomendacijos

Socialinės apsaugos ir darbo ministerijai

Siekiant efektyviai planuoti valstybės biudžeto lėšas:

1. Tobulinti socialinės globos įstaigų teikiamų ilgalaikės socialinės globos paslaugų kainos apskaičiavimą:

1.1. reglamentuoti socialinės globos įstaigų patiriamų išlaidų priskyrimą bendrajai ir kintamajai socialinės globos kainos dalims;

1.2. reglamentuoti ilgalaikės socialinės globos kainos apskaičiavimą;

1.3. patvirtinti ilgalaikės socialinės globos kainos skaičiavimų pateikimo formą, kuri sudarytų galimybę įsitikinti pateiktų skaičiavimų pagrįstumu (2 išvada).

2. Planuojant valstybės biudžeto lėšas valstybinėms socialinės globos įstaigoms:

2.1. atsižvelgti į valstybinėse socialinės globos įstaigose iki 2007-01-01 apgyvendintų asmenų skaičių ir ilgalaikės socialinės globos kainą, įvertinti asmenų mokamų įmokų dydį;

2.2. vertinti įstaigų lėšas iš visų finansavimo šaltinių, įpareigojant valstybines socialinės globos įstaigas teikti bendrą išlaidų sąvadą (1 išvada).

3. Derinant su valstybinių socialinės globos įstaigų vadovais, nustatyti ilgalaikės socialinės globos išlaidų, tiesiogiai susijusių su asmenų, kurie gyvena socialinės globos įstaigose, poreikiais, normatyvus (3 išvada).

4. Tobulinti valstybinių socialinės globos įstaigų investicijų projektų atrankos procesą:

4.1. nustatyti investicijų projektų atrankos kriterijus ir jų reikšmes;

4.2. lėšas investicijų projektams planuoti atsižvelgiant į valstybinių socialinės globos įstaigų pastatų ir gyvenimo sąlygų esamos būklės vertinimus, įstaigų perspektyvą;

4.3. informuoti investicijų projektus teikusias įstaigas apie priežastis, dėl kurių nesiūlyta skirti finansavimo iš valstybės investicijų programos (4 išvada).

1-ojo audito departamento direktorius

Laimonas Čiakas

1-ojo audito departamento vyriausioji valstybinė auditorė

Virginija Paunksnienė

Valstybinio audito ataskaita pateikta Socialinės apsaugos ir darbo ministerijai, ataskaitos kopija – Lietuvos Respublikos Seimo Audito komitetui.

PRIEDAI

Valstybinio audito ataskaitos
„Valstybinių socialinės globos
įstaigų finansavimas“
1 priedas

Valstybinių socialinės globos įstaigų 2010–2011 m. išlaidų duomenys

Socialinės globos įstaigos	VB programų lėšos		2010 m. SGĮ išlaidos pagal finansavimo šaltinius, tūkst. Lt						2011 m. SGĮ planuojamos išlaidos pagal finansavimo šaltinius, tūkst. Lt					
	2010 m. išlaidos	Planuojamos 2011 m. išlaidos	Valstybės biudžeto lėšos	Pajamų įmokos	Savivaldybių lėšos	ES, užsienio valstybių, tarpt. org.	Kitos	Iš viso	Valstybės biudžeto lėšos	Pajamų įmokos	Savivaldybių lėšos	ES, užsienio valstybių, tarpt. org.	Kitos	Iš viso
Suaugusiems asmenims su negalia	106833,3	99016	66186,6	39219,8	12866,9	12797	1568,4	132638,7	65476,0	36129,3	12807,6	9739,0	158,8	124310,7
Senyvo amžiaus asmenims (specialūs tam tikrų grupių asmenims)	4781,9	4167	2751,4	1600,4	424,5	0	11,4	4787,7	2438,0	1859,4	503,8	0,0	5,7	4806,9
Neįgaliems vaikams ir jaunimui	20573,7	20207	17255	3341,1	1085,6	430,5	154,7	22266,9	17596,0	2702,3	1359,6	715,3	115,8	22489,0
Be tėvų globos likusiems vaikams ir jaunimui	10863,3	10331	9944,6	918,2	2394,5	3644,1	212,7	17114,1	10311,0	55,2	3236,6	675,4	186,5	14464,7
Iš viso	143052,2	133721	96137,6	45079,5	16771,5	16871,6	1947,2	176807,4	95821,0	40746,2	17907,6	11129,7	466,8	166071,3

Šaltinis – SADM ir Valstybinių socialinės globos įstaigų pateikti išlaidų, įskaitant sandorius dėl materialiojo turto, duomenys

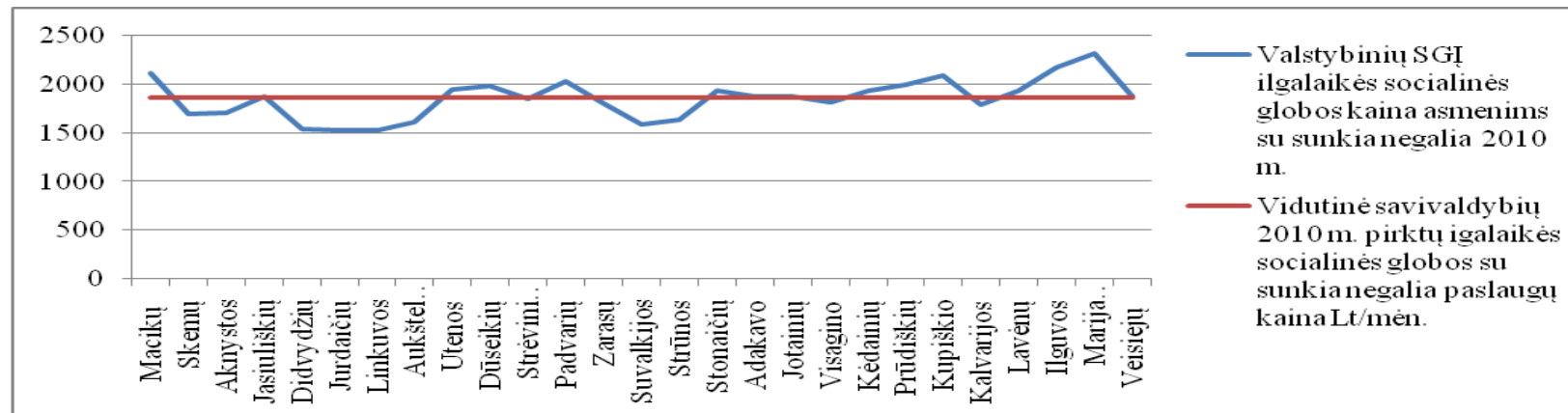
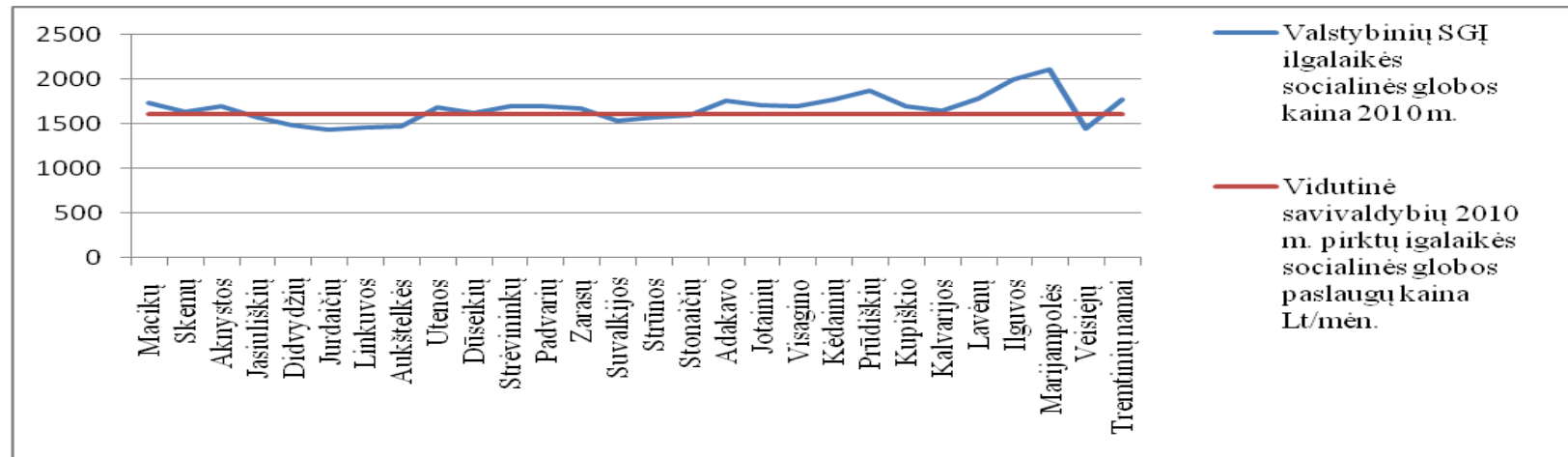
Valstybinio audito ataskaitos
„Valstybinių socialinės globos
įstaigų finansavimas“
2 priedas

Ilgalaikės socialinės globos kainos skaičiavimuose nurodytos išlaidos vienam asmeniui, Lt/mėn.

	SGĮ	Planinis vietų skaičius	BLD (administracinės išlaidos)						KLD (susijusios su paslaugos gavėjo poreikiais)									Išlaidos 1 gyv. LT/mėn.	
			DU	Kitos prekės	Transp orto išlaidos	Kitos išlaidos	Ilgalaikio turto remontas	Ilgalai kis turtas	Iš viso	Socialinių darbuotojų DU	Maitinimo išlaidos	Išlaidos medika- mentams	Išlaidos patalynei, aprangai	Transp orto išlaidos	Išlaidos kt. prekėms ir paslaugoms	Ilgalaikio turto rem.	Kom. mok.		Iš viso
1	Kėdainių	150	137,54	9,71	5,56	231,83	22,44		407,08	877,73	288,8	51,68	58,89	18,89	74,73			1370,72	1778
2	Strėvininkų	226	182,5	5,3	1,5	301,5			491	783,82	290,12	51,73	28,87	13,34	41,08			1208,98	1700
3	Macikų	480	146	15	11	192	20		384	711	300	61	57	5	52			1186	1570
4	Suvalkijos	211	145,1	16,2	7,9	252,7			422	779,3	288,9	47,5	64,5	11,6	35,9			1228	1650
5	Aknystos	330	151			128,7			279,7	862,2	289	63,6	58	21,7	83,8	48,7		1427	1700
6	Visagino	175	139,2	19	4,8	379			541,9	703,3	285,2	57,1	28,6	16,7	66,7			1157,6	1700
7	Utenos	290	230	145					375	820	300	70	63	40	22			1315	1690
8	Zarasų	220	163	53	8	251			475	813	285	40	22	15	30			1205	1680
9	Lavėnų	99	168,5	4	3	215,2			390,8	1014,7	289	51,8	12,2	24,4	10,2			1402,2	1793
10	Kupiškio	125	239,21	15,8	10	318,53	63		646,54	441,43	420,98	51,85	25,33	19,2	84,67			1043,46	1690
11	Aukštėlkės	297	373,98	7,7	6	125,5	2,2		516	589,98	298	51	5	6	7,7			958	1474
12	Jurdaičių	300	278	19	4	224,6	27,2		552,8	569	287	50	21	15	37,5			979,5	1532
13	Linkuvos	300	181,3	14,3	3	160,1	5,6	11,7	376	652,3	281	52	34	13	43,5			1076	1452
14	Stonaičių	177	273,6	8,5	2,5	88,2	29,2		402	755,9	317,9	62,9	16,5	2,2	21,3			1177	1579
15	Prūdiškių	150	250,66	13,41	8,48	205,45			478	1020,54	285	51	22,62	5,47	7,37			1392	1870
16	Strūnos	210	311,64	14,26	4,46	97,45			427,81	729,1	279,81	51,69	13,74	13,38	25,62		39,85	1153,19	1581
17	Marijampolės	45	215,97	36,81	7,63	281,6	7,4		549,41	863,96	357,4	60,9	46,1	22,9	219,24			1570,5	2110
18	Veisiejų	130	192,21	8,44	1,95	222,51			425,11	735,12	244,29	32,89	4,36	5,21	4,32			1026,18	1451,29
19	Vilijampolės	235	312,13	5,46	0,84	216,03	2,13		536,58	1447,52	225,50	58,12	10,64	7,60	36,32	4,86		1790,55	2327
20	„Šaltinis“	70	355	21	1	134,1	35,7		546,8	1880	289	52	13	6	2			2242	2788,8
21	Ventos	205	304	8	4	185	7,3		508	1405	289	52	18	13	20			1797	2305
22	Pabradės SGN	210	260,16	3,96	3,57	168,72	13,09		449,5	1407,7	288,96	51,71	30,24	16,61	61,83			1857,05	2306,55
23	Viešvilės VGN	70	292	5	6	274			577	999	289	51	37	36	61			1473	2050

Valstybinio audito ataskaitos
„Valstybinių socialinės globos
įstaigų finansavimas“
3 priedas

Valstybinių socialinės globos įstaigų, skirtų suaugusiems ir senyvo amžiaus asmenims, 2010 m. ilgalaikės socialinės globos kainos ir savivaldybių 2010 m. pirktų/finansuotų paslaugų vidutinės kainos palyginimas



Valstybinio audito ataskaitos
„Valstybinių socialinės globos
įstaigų finansavimas“
4 priedas

Valstybinių socialinės globos įstaigų gyvenimo sąlygų vertinimas (pagal valstybinių socialinės globos įstaigų pateiktus atsakymus į klausimą)

Valstybinių socialinių globos įstaigų gyvenimo sąlygos buvo vertintos atsižvelgiant į trūkstamų patalpų skaičių ir minimalų gyvenamųjų patalpų plotą, tenkanti vienam asmeniui. Taip pat išanalizavome informaciją apie maitinimo patalpas (ar įstaigoje veikia viena valgykla, ar SGĮ gyventojai valgo vienu metu, koks vidutinis vienam valgančiajam asmeniui tenkantis plotas ir t. t.); palyginome valstybinių socialinės globos įstaigų patalpų temperatūrą šaltuoju metų laiku, vienam asmeniui tenkanti plotą skirtingose patalpose (užimtumo, ugdymo, darbo terapijos), ar visa globos įstaigos teritorija tamsiuoju paros metu apšviesta. Atsakymus pateikė 37 valstybinės socialinės globos įstaigos. Nustatyta:

Trūkstamos patalpos: 13 valstybinių socialinės globos įstaigų trūksta priėmimo patalpų; darbo terapijos patalpų neturi 6 įstaigos; savarankiškų įgūdžių ugdymo patalpų nėra 4 įstaigose; sporto salės trūksta 16 staigų; 3 vaikų globos namai neturi rekreacinių patalpų.

Gyvenamosios patalpos: minimalus gyvenamųjų patalpų plotas, tenkantis vienam valstybinių socialinės globos įstaigų gyventojui, svyruoja nuo 5 kv. m. (Ilguvos ir Didvyžių) iki 20,60 kv. m. (Skemų); 5 globos įstaigos (Kupiškio, Dūseikių, Stonaičių, A. Bandzos ir Pabradės socialinės globos namai) nurodė turintys kambarių, kuriuose gyvena 5 ir daugiau asmenų.

Maitinimo patalpos: 14 valstybinių socialinės globos įstaigų teikia maitinimo paslaugas vienoje valgykloje, valgyklų ploto dydis svyruoja nuo 16,14 kv. m. („Tremtinių namai“) iki 404,44 kv. m. (Linkuvos); praustuvių prie valgyklų skaičius svyruoja nuo 1 iki 10. Priklausomai nuo vienu metu valgančiųjų skaičiaus, vieną praustuvą naudojančiųjų asmenų skaičius skirtingose globos įstaigose keičiasi nuo 5 (Šiaulių vaikų globos namai „Šaltinis“) iki 73 (Zarasų); vidutinis valgyklos plotas, tenkantis vienam valgančiajam svyruoja nuo 0,6 kv. m. (Strūnos) iki 6,43 kv. m. (Marijampolės specialieji globos namai).

Asmens higienos patalpos: tik 4 valstybinėse socialinės globos įstaigose dušai (vonios) įrengti prie kiekvienos gyvenamosios patalpos. Kitose 33 įstaigose vienu dušu (vonia) besinaudojančių asmenų skaičius svyruoja nuo 4 (Suvalkijos) iki 25 žmonių (Utenos).

Ištraukiamoji ventiliacija: 6 valstybinės socialinės globos įstaigos neturi ištraukiamosios ventiliacijos vonios/dušo kambaryje.

Patalpų temperatūra šaltuoju metų laiku: Suvalkijos socialinės globos namų patalpos šaltuoju metu laiku šildomos mažiausiai, temperatūra nepakyla per 14 laipsnių šilumos, o kai kuriose patalpose (pvz.,

laiptinėse) siekia vos 12 laipsnių šilumos. Kitose valstybinėse socialinės globos įstaigose temperatūra laiptinėse svyruoja nuo 14 iki 21 laipsnio šilumos, gyvenamosiose patalpose – 17–21 laipsnių šilumos.

Teritorijos apšvietimas: 8 valstybinių socialinės globos įstaigų teritorija nepakankamai apšviesta tamsiuoju paros laikotarpiu dėl lėšų trūkumo, taupymo, techninių kliūčių.

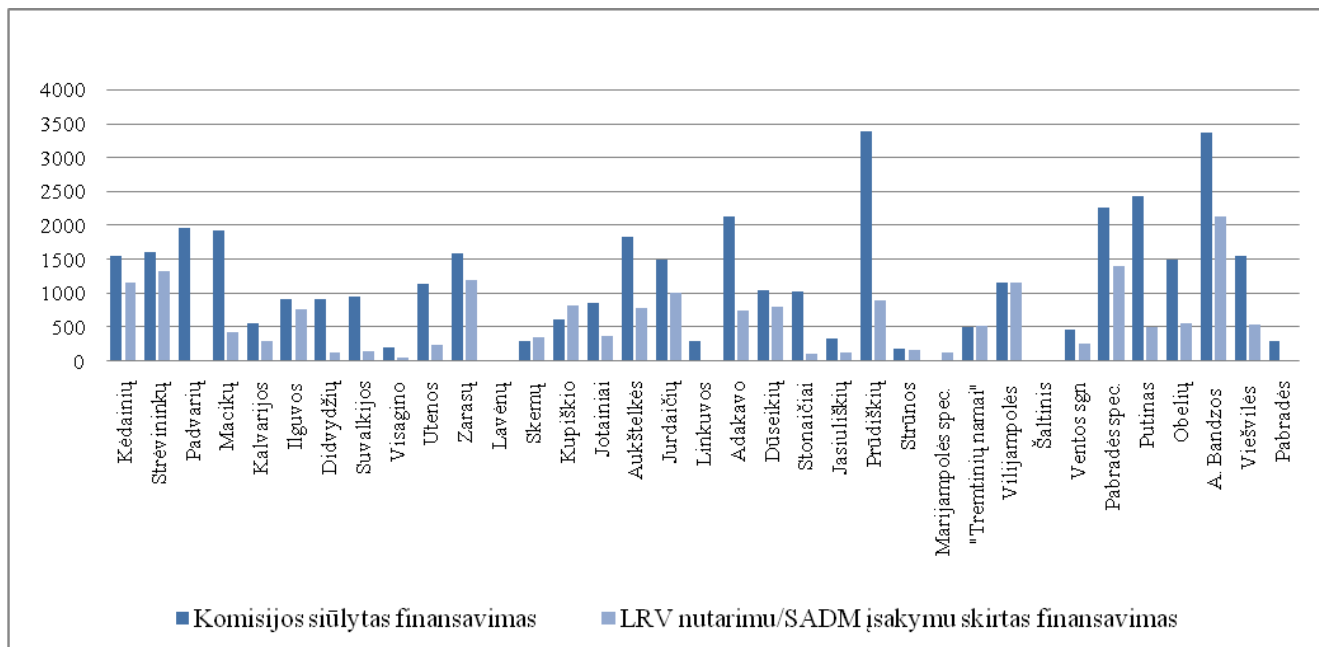
Higienos normų reikalavimai: mažiau nei pusė (46 proc.) suaugusiems ir senyvo amžiaus žmonėms skirtų valstybinių socialinės globos įstaigų atitiko 2011 m. higienos normų reikalavimus. Pažeidimai užregistruoti 10-yje (Viešvilės, Vilijampolės, Pabradės vaikų, Macikų, Suvalkijos, Dūseikių, Zarasų, Strėvininkų, Jasiuliškių, Marijampolės specialieji globos namai) socialinės globos įstaigų.

Pastatų/patalpų būklė: 38 proc. visų valstybinių socialinės globos įstaigų nurodė, kad daliai pastatų reikalingas remontas, 57 proc. visų valstybinių socialinės globos įstaigų nurodė, kad daliai globos namų pastatų būtina rekonstrukcija ar renovavimas.

Auditorių nuomone, atliktas vertinimas rodo, kad didelei daliai valstybinių socialinės globos įstaigų būtinos kapitalo investicijos.

Valstybinio audito ataskaitos
„Valstybinių socialinės globos įstaigų finansavimas“
5 priedas

Valstybinių socialinės globos įstaigų investicijų projektų 2008–2011 m.
finansavimas, tūkst. Lt



Valstybinio audito ataskaitos
„Valstybinių socialinės globos
įstaigų finansavimas“
6 priedas

**Valstybinio audito ataskaitoje „Valstybinių socialinės globos įstaigų finansavimas“
pateiktų rekomendacijų įgyvendinimo planas**

Eil. Nr.	Rekomendacija	Subjektas	Veiksmas / Priemonės / Komentarai	Rekomendacijos įgyvendinimo terminas (data)
1	2	3	4	5
1.	Tobulinti socialinės globos įstaigų teikiamų ilgalaikės socialinės globos paslaugų kainos apskaičiavimą: 1.1. reglamentuoti socialinės globos įstaigų patiriamų išlaidų priskyrimą bendrajai ir kintamajai socialinės globos kainos dalims; 1.2. reglamentuoti ilgalaikės socialinės globos kainos apskaičiavimą; 1.3. patvirtinti ilgalaikės socialinės globos kainos skaičiavimų pateikimo formą, kuri sudarytų galimybę įsitikinti pateiktų skaičiavimų pagrįstumu.	Socialinės apsaugos ir darbo ministerija	Parengti socialinės globos kainos apskaičiavimo rekomendacijas valstybinėms socialinės globos įstaigoms	2012 m. II ketv.
2.	Planuojant valstybės biudžeto lėšas valstybinėms socialinės globos įstaigoms: 2.1. atsižvelgti į valstybinėse socialinės globos įstaigose iki 2007-01-01 apgyvendintų asmenų skaičių ir ilgalaikės socialinės globos kainą, įvertinti asmenų mokamų įmokų dydį. 2.2. įvertinti įstaigų lėšas iš visų finansavimo šaltinių, įpareigojant valstybines socialinės globos įstaigas teikti bendrą išlaidų sąvadą.	Socialinės apsaugos ir darbo ministerija	Parengti valstybės biudžeto lėšų poreikio planavimo 2013-2015 m. valstybinėms socialinės globos įstaigoms aprašą	2012 m. II ketv.
3.	Derinant su valstybinių socialinių globos įstaigų vadovais, nustatyti ilgalaikės socialinės globos išlaidų, tiesiogiai susijusių su asmenų, kurie gyvena socialinės globos įstaigose, poreikiais, normatyvus.	Socialinės apsaugos ir darbo ministerija	1. Atlikti valstybinių socialinės globos įstaigų išlaidų, tiesiogiai susijusių su asmenų, gyvenančių šiose įstaigose, poreikiais, analizę. 2. Parengti rekomendacijas valstybinėms socialinės globos įstaigoms dėl išlaidų, susijusių su asmenų, gyvenančių šiose įstaigose (išskyrus maitinimo, medikamentų), poreikiais, normatyvų nustatymo. 3. Nustatyti maitinimo, medikamentų finansinius normatyvus 2013-2015 m.	2012 m. I ketv. 2012 m. II ketv. Kasmet

Eil. Nr.	Rekomendacija	Subjektas	Veiksmas / Priemonės / Komentarai	Rekomendacijos įgyvendinimo terminas (data)
4.	<p>Tobulinti valstybinių socialinės globos įstaigų investicijų projektų atrankos procesą;</p> <p>4.1.nustatyti investicijų projektų atrankos kriterijus ir jų reikšmes;</p> <p>4.2.lėšas investicijų projektams planuoti atsižvelgiant į valstybinių socialinės globos įstaigų pastatų ir gyvenimo sąlygų esamos būklės vertinimus, įstaigų perspektyvą;</p> <p>4.3.informuoti investicijų projektus teikusias įstaigas apie priežastis, dėl kurių nesiūlyta skirti finansavimo iš valstybės investicijų programos.</p>	Socialinės apsaugos ir darbo ministerija	<p>1. Atlikti valstybinių socialinės globos įstaigų pastatų ir gyvenimo sąlygų vertinimo analizę.</p> <p>2. Parengti ministro įsakymo „Dėl socialinių paslaugų įstaigų investicijų projektų atrankos komisijos sudarymo ir jos darbo reglamento patvirtinimo pakeitimo“ projektą, kuriame numatyti valstybinių socialinės globos įstaigų investicijų projektų atrankos kriterijus ir reikšmes bei informavimo tvarką.</p>	<p>2012 m. I ketv.</p> <p>2012 m. II ketv.</p>
Rekomendacijų įgyvendinimo planą Socialinės apsaugos ir darbo ministerija pateikė 2011-11-18 raštu Nr. (19.4-33) SD-7122.				